

LEXMARKTM

Z31

Color JetprinterTM

用户指南



第一版（1999 年 2 月）

以下文字如果与当地法律法规有所冲突，请以当地法律为准：LEXMARK INTERNATIONAL, INC. PROVIDES THIS PUBLICATION “AS IS” WITHOUT WARRANTY OF ANY KIND, EITHER EXPRESS OR IMPLIED, INCLUDING, BUT NOT LIMITED TO, THE IMPLIED WARRANTIES OF MERCHANTABILITY OR FITNESS FOR A PARTICULAR PURPOSE. Some states do not allow disclaimer of express or implied warranties in certain transactions, therefore, this statement may not apply to you.

本书可能有技术上的不准确或印刷错误。鉴于此，本书中的内容会阶段性的更新；这些改动将会体现在以后的版本中。但是产品或程序会随时改动，如有改动，恕不另行通知。

Lexmark 带钻石的 Lexmark 设计，和 ColorFine 均是 Lexmark International, Inc. 的注册商标，在美国和其他国家注册。

Color Jetprinter 是 Lexmark International, Inc. 的注册商标。

Windows 是 Microsoft 在美国和其他国家的注册商标。

PCL[®] 是 Hewlett-Packard Company 的注册商标。PCL 3 是 Hewlett-Packard Company 的 打印机控制语言。本 Lexmark 打印机兼容 PCL 3 语言。这意味着此打印机在各种应用程序中可使用 PCL 3 语言进行打印，即打印机仿真执行 PCL 3 命令。

其他注册商标分别属于各所有者所有。

© 版权 Lexmark International, Inc. 1999.
All rights reserved.

UNITED STATES GOVERNMENT RESTRICTED RIGHTS

This software and documentation are provided with RESTRICTED RIGHTS. Use, duplication or disclosure by the Government is subject to restrictions as set forth in subparagraph (c)(1)(ii) of the Rights in Technical Data and Computer Software clause at DFARS 252.227-7013 and in applicable FAR provisions: Lexmark International, Inc., Lexington, KY 40550.

目录

1 打印机介绍 1

打印机各个部件 2

按钮 5

指示灯 6

2 打印机软件介绍 7

打印机属性 8

控制程序 11

3 打印纸张和其它介质 13

打印普通纸 13

打印特殊介质 15

打印透明胶片 16

打印信封或卡片 17

打印自定义纸张尺寸 18

打印贺卡 20

打印热转印纸 21

打印横幅纸 22

打印照片 24

使用手动进纸器打印特殊介质 28

4 维护打印墨盒 29

安装或更换打印墨盒 30

提高打印质量 32

附录 41

安装打印机软件 41

在 Windows 3.1 或 3.2 下打印 41

在 Windows NT 4.0 下打印 42

DOS 打印 43

质量保证声明 44

FCC 认证声明 45

注意事项 46

电源信息 46

安全信息 46

索引 49

打印机介绍

第一章

本打印机为通用彩色喷墨打印机，可提供高质量的文本和图像打印。

相关信息：	页号：
打印机各个部件	2
按钮	5
指示灯	6



词汇

喷墨打印

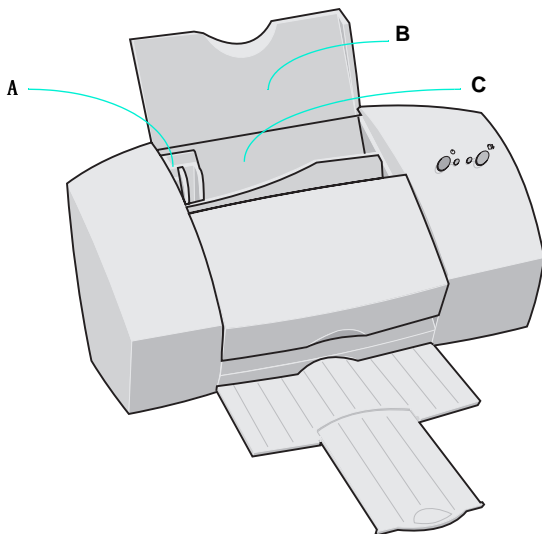
一种非撞击打印技术，通过墨点的安排和样式来构成字符和图像。



打印机部件丢失或损坏
请联系您的销售商。

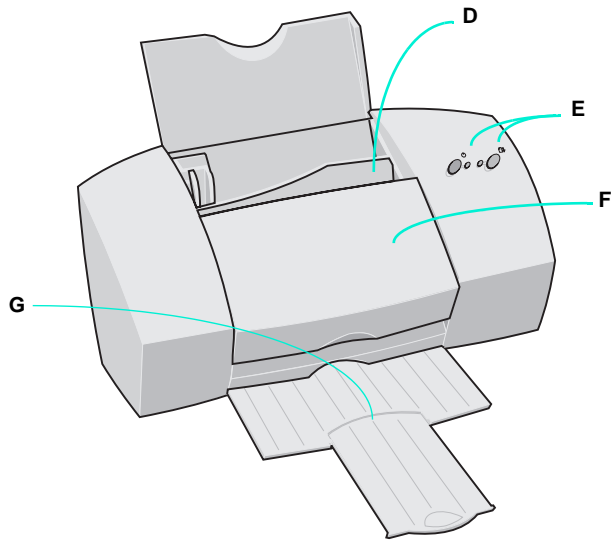
打印机各个部件

下图所示为打印机前面各部件名称。



部件：	功能：
A 纸张导轨	确保纸张平直送入打印机。
B 纸张支架	使纸张或特殊介质在自动进纸器中保持竖直。
C 自动进纸器	自动装入纸张或特殊介质。最多可装入： <ul style="list-style-type: none">• 100 张普通纸• 10 张透明胶片• 25 张照片专用纸或光滑胶片• 25 张热转印纸• 25 张标签纸• 10 张信封，贺卡，明信片，或索引卡片

部件：	功能：
D 手动进纸器	手动装入纸张或特殊介质，一次一张。当出现以下情况时，您可以使用手动进纸器： <ul style="list-style-type: none">自动进纸器已经装入一种介质，而您想使用其它介质进行打印。 例如，自动进纸器中已经装入普通纸，但您需要打印信封或透明胶片。 <ul style="list-style-type: none">自动进纸器无法正确装纸。
E 按钮和指示灯	<ul style="list-style-type: none">查看打印机状态。开关打印机。从打印机中退出纸张。 如果需要帮助信息，请查阅第 5 页“按钮”和第 6 页“指示灯”。
F 前盖	<ul style="list-style-type: none">安装或更换打印墨盒。取出卡纸。
G 出纸托盘	打印完毕后将纸张放置在一起。





通讯问题

如果您使用的电缆不正确或电缆连接不牢固，您可能遇到打印机通讯问题。如果出现“并口电缆接口问题”错误，或者打印机中断打印，您可以通过以下步骤获得帮助信息。点击：

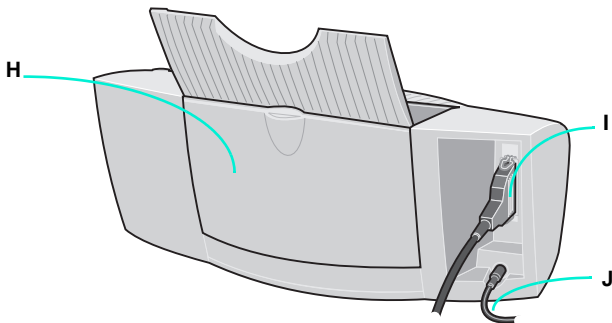
- 1 文件。
- 2 打印，打印设置，或打印机设置。
- 3 属性，选项，或设置按钮。
- 4 帮助按钮。
- 5 帮助主题。
- 6 问题解答。
- 7 双向通讯问题。



接口

一种允许打印机和计算机进行通讯的数据对话设备（例如并口电缆）。



下图所示为打印机后面各部件名称：



部件：	功能：
H 横幅纸支架	在横幅纸或连续纸上打印。
I 并口电缆（未随机销售）	连接打印机到计算机，以进行双向通讯。（要进行双向通讯，您必须使用与 IEEE 1284 兼容的电缆）。
J 电源线	连接电源到打印机。

按钮

打印机有一个电源按钮和一个进纸按钮。

部件:	功能:
 <p>电源按钮</p>	打开或关闭打印机
 <p>进纸按钮</p>	<ul style="list-style-type: none">从打印机中取出纸张。当打印作业中缺纸时，由自动进纸器进纸。



快速修理

电源指示灯亮，而进纸灯闪烁

打印机可能缺纸或卡纸。请查看屏幕上的错误信息。

如果是缺纸：

- 1 装入纸张。
- 2 按进纸按钮。

如果是卡纸：

- 1 按电源按钮关闭打印机。
- 2 用力将纸张拉出。如果纸张陷入打印机太深，请打开前盖，从打印机前面拉出纸。
- 3 盖上前盖。
- 4 按电源按钮打开打印机。
- 5 重新发送文档。

如果问题依然存在，您可能使用了错误或已损坏的电缆。如果需要帮助信息请查阅打印机属性中的“双向通讯问题”。要在一个应用程序中打开帮助，请点击：

- 1 文件。
- 2 打印（或打印机）设置。
- 3 属性，选项，或设置按钮。
- 4 帮助按钮。
- 5 帮助主题。
- 6 问题解答。
- 7 双向通讯问题。



快速修理

电源指示灯闪烁一次， 进纸指示灯闪烁两次

打印机墨盒拖车不动或卡纸。请查看屏幕上的错误信息。

如果是打印机墨盒拖车不动：

- 1 关闭打印机。
 - 2 等几秒钟，打开打印机。
- 如果是卡纸：

- 1 按电源按钮关闭打印机。
- 2 用力将纸张拉出。如果纸张陷入打印机太深，请打开前盖，从打印机前面拉出纸。
- 3 盖上前盖。
- 4 按电源按钮打开打印机。
- 5 重新发送文档。



快速修理

两灯都亮，但打印机不打印

纸张已经装好，但电缆可能连接不好。

- 1 断开电源。
- 2 确定所有电缆都接好。
- 3 接通电源。

指示灯

打印机上有电源指示灯和进纸灯。

指示灯显示：	打印机状态：
 <p>两灯都不亮</p>	关闭
 <p>电源指示灯亮 进纸灯不亮</p>	打开并准备打印
 <p>两灯都亮</p>	正在打印
 <p>电源指示灯亮 进纸灯闪烁</p>	可能是缺纸或卡纸。请查阅第 5 页 “快速修理” 主题。
 <p>电源指示灯闪烁一次 进纸灯闪烁两次</p>	出现错误。请查阅本页 “快速修理” 主题。

打印机软件介绍

第二章

本章讲述了如何在 Windows 95, 98 下使用打印机软件。关于如何在 Windows 3.1, 3.2 或 NT 4.0 下使用打印机软件的帮助信息，请参考本文附录第 41 页。

当您安装了打印机软件后，几个用于打印机的应用程序将同时被安装在您的计算机内。这些应用程序使您的打印作业获得最佳打印效果。

应用程序相关信息：	操作系统：	页号：
打印机属性	Windows 95, 98	8
控制程序	Windows 95, 98	11



词汇

应用软件

装在计算机上的执行特定任务的任何程序；例如，文字处理或电子表格程序。

打印机属性

打印机属性包括数个对话框。您可以使用纸张和文件 / 质量对话框来改变打印机的设置。**如何打开打印机属性，请参阅左边的提示。**

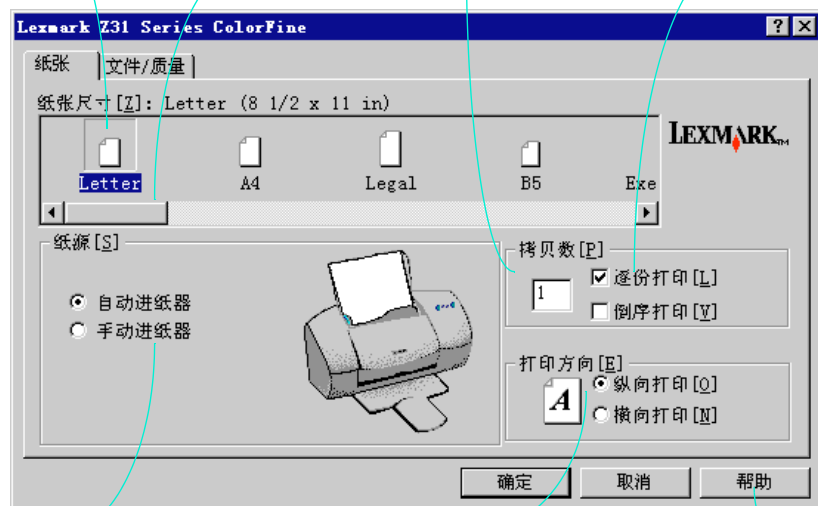
纸张对话框

选择纸张尺寸

左右滑动滚动栏，选择纸张尺寸

选择打印份数

选择逐份或倒序打印



选择自动或手动进纸

选择打印方向

点击此处，深入了解打印机设置选项



提示

从 Windows 应用程序中打开打印机属性，点击：

- 1 文件
- 2 打印，打印设置，或打印机设置。
- 3 属性，选项，或设置按钮。



词汇

打印方向

指打印页走纸方向，分别是：

纵向 - 长边竖放。

横向 - 长边横放。



词汇

倒序打印

因为打印时，打印页的页面向上通过打印机，所以选择此选项使得打印结束时第一页在最上面。

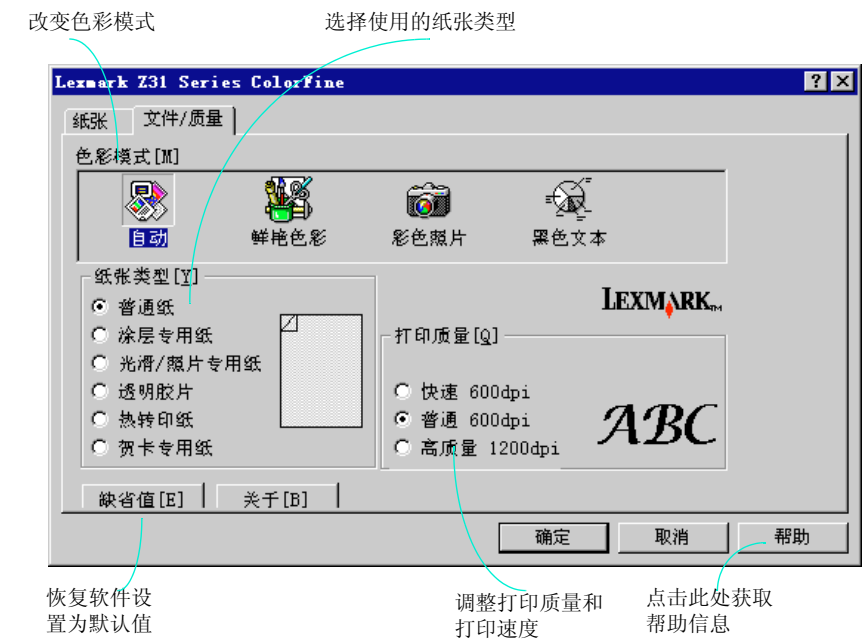


词汇

逐份打印

当您打印多份多页文件，并希望文件一份一份打印时，请选择此选项。

文件 / 质量对话框



注意

覆盖

有些应用软件可能会覆盖您在打印机软件中的进纸方式，纸张尺寸，和打印方向设置



词汇

打印机驱动程序

一个程序，将应用程序的语言翻译成打印机语言，以便二者交换数据。



快速修理

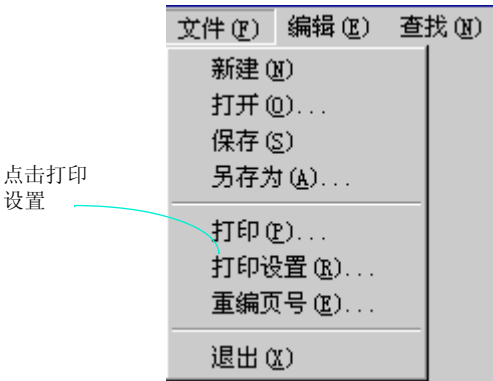
打印机软件设置不生效：

如果您在打印机软件中的设置不生效，请查看一下应用程序中所用的设置。

在应用程序中打开打印机属性

您可以在几乎任何应用程序中打开打印机属性。这样您改变的打印机设置仅应用于此打印文件。要打开打印机属性：

- 1 打开应用程序文件菜单。
- 2 选择 **打印（或打印机）设置**。您的应用程序可能与下图略有不同：



注意

Windows 3.1 和 3.2

如何从 Windows 3.1 或 3.2 中打开打印机属性或使用假脱机管理器，请参阅本文附录。

- 3 在打印机设置对话框中，点击**属性**，选项，或**设置**按钮（依应用程序而定）。您的应用程序可能与下图略有不同：



- 4 根据需要改变设置。

在 Windows 中打开打印机属性

如果您在 Windows 95 或 98 中打开打印机属性，所改变的设置将应用于**所有**打印文档。

- 1 在开始菜单中，选择**设置**，然后选择**打印机**。



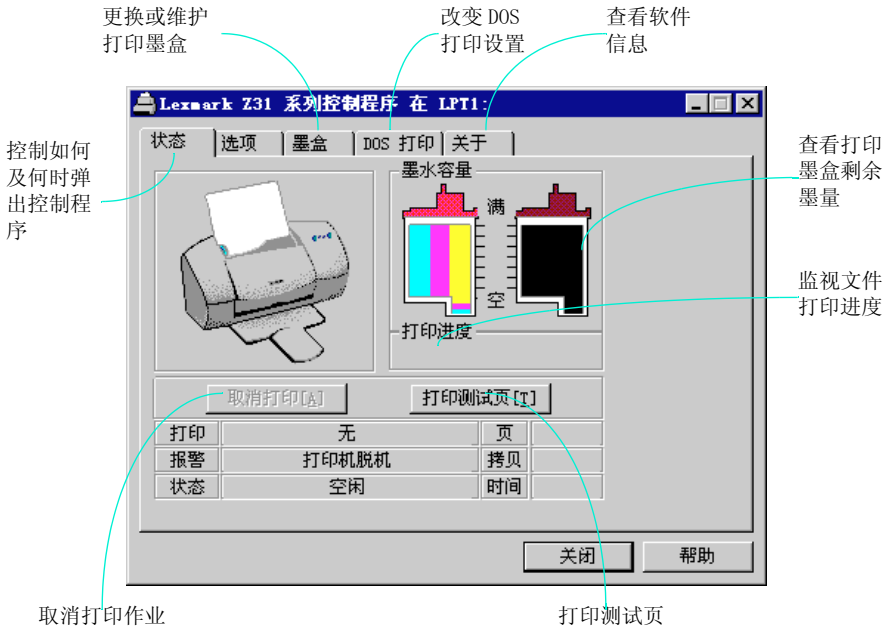
- 2 在打印机文件夹中，鼠标右击打印机图标。



- 3 在弹出菜单中选择**属性**。

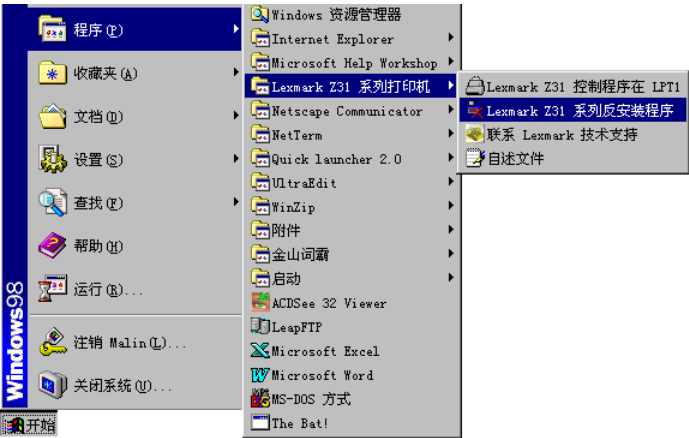
控制程序

控制程序包括 5 个对话框：状态，选项，墨盒，DOS 打印，和关于。每个对话框都包含打印机及其软件操作的相关设置。



打开控制程序

- 1 在开始菜单中，点击**程序**。
- 2 点击 **Lexmark Z31 系列**。
- 3 点击 **Lexmark Z31 控制程序在 LPTx**



注意

Windows 3.1 和 3.2

在 Windows 3.1 或 3.2 中，控制程序包括 6 个 Windows 打印对话框。您可以使用此对话框打开打印机属性或假脱机管理器。



词汇

最小化运行

每次发送打印作业时，允许控制程序在后台运行，而不出现在计算机屏幕上。

设置控制程序最小化运行：

- 1 打开控制程序（请参阅本页正文中的“打开控制程序”）。
- 2 点击选项对话框。
- 3 选择最小化运行。



注意

Windows 3.1 和 3.2

如何从 Windows 3.1 或 3.2 中控制程序，请参阅本文附录。

打印纸张和其它介质

第三章

打印普通纸

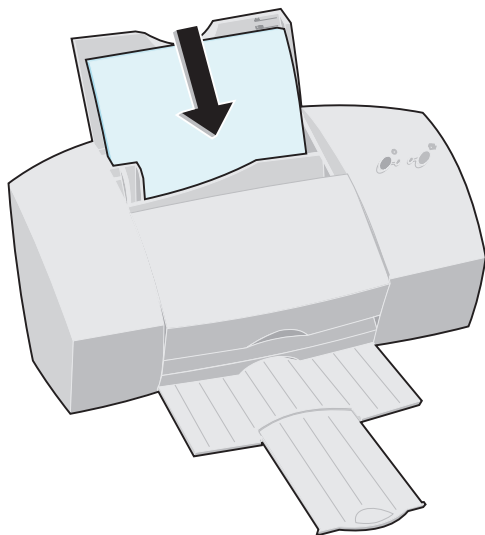
使用 Lexmark Z31 彩色喷墨打印机打印的基本步骤为：

- 1 - 装入打印介质
- 2 - 选择打印机设置
- 3 - 发送打印文档

第一步 - 装入打印介质

您可以在打印机内一次装入最多 100 张打印介质（依据介质的厚度和类型而有所不同）。装纸步骤：

- 1 沿自动进纸器的右边装入纸张，打印面朝上。



快速修理

自动进纸器一次进纸多页

- 确定纸张紧贴进纸器右边装入。
- 确定纸张导轨紧贴纸张边缘。



快速修理

进纸失败

- 1 将纸边与自动进纸器右边对齐。
- 2 确定装入的普通纸不超过 100 张。
- 3 滑动纸张导轨到纸的左边。
- 4 抬起前盖。
- 5 去掉打印机中的阻塞物。
- 6 盖上前盖。
- 7 按进纸按钮。



词汇

打印介质

使用 Lexmark Z31 彩色喷墨打印机您可以打印任何常用介质。包括：普通纸，信封，热转印纸，光滑胶片或照片纸，卡片，和透明胶片等。



快速修理

卡纸

- 1 按电源按钮关闭打印机。
- 2 用力将卡住的纸取出。
如果手接触不到，可以打开打印机前盖，从前面拉出卡纸。
- 3 合上前盖
- 4 按电源按钮打开打印机
- 5 重新发送打印作业。

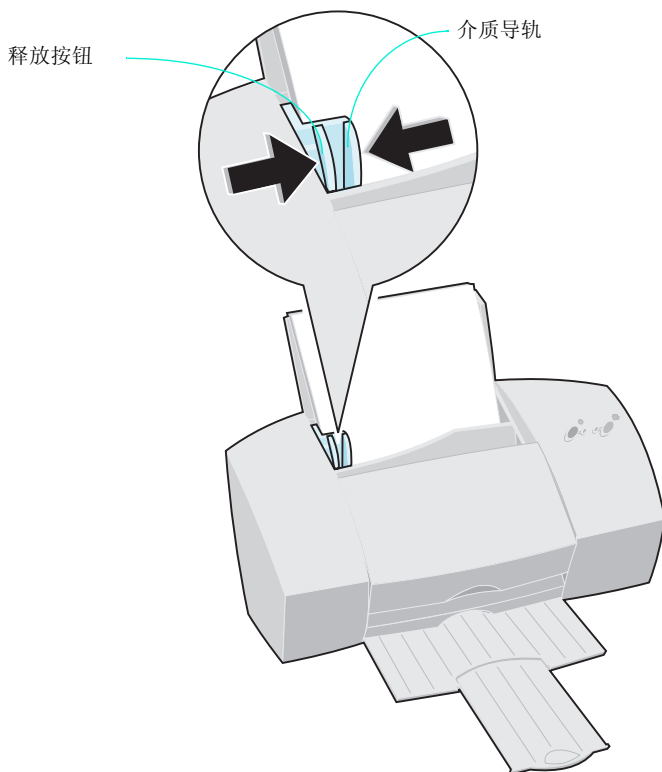


提示

打印机设置

当您从应用程序中改变打印设置时，改变仅应用于该文件。要想使设置应用于所有文件，请参阅第 10 页 从 Windows 下打开打印机属性。

- 2 捏住释放按钮和介质导轨，将介质导轨滑到纸张边缘。



第二步 - 选择打印机设置

如果您在使用普通纸，信纸，并且您想要一般的打印质量和速度，请直接打印。打印机软件已默认为此类设置。

要改变纸张尺寸或打印特殊介质（例如照专用纸，透明胶片，或热转印纸），需调整打印机各设置到最大值。

每次打印时要查看打印机设置：

- 1 打开应用程序**文件**菜单。
- 2 选择**打印（或打印机）**设置。
- 3 在打印机设置对话框中，点击**属性**，**选项**，或**设置**按钮（依应用程序而定）。
- 4 根据需要改变设置。

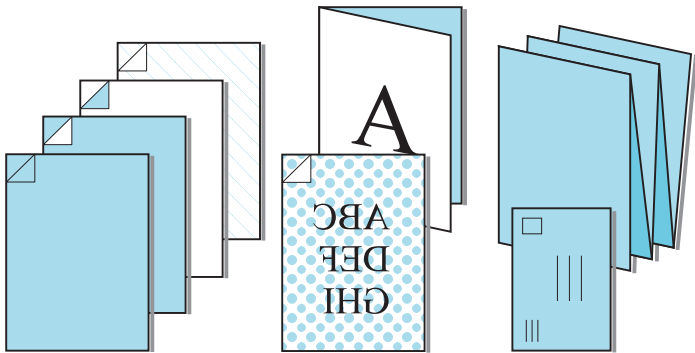
第三步 - 发送打印文档

要打印文档：

- 1 打开应用程序**文件**菜单。
- 2 选择**打印**。
- 3 当**打印文档**对话框出现时，点击**打印**按钮。

打印特殊介质

除常用打印纸外，您还可以打印多种特殊介质，例如信封，照片纸，透明胶片，热转印纸，和贺卡等。



下面介绍打印特殊介质的步骤：

相关信息：	页号：
透明胶片	16
信封，索引卡片，或明信片	17
自定义类型纸张	18
贺卡	20
热转印纸	21
横幅纸	22
照片	24
需手动进纸的特殊介质	28



词汇

特殊介质

打印介质由于尺寸或类型不同，打印时需要修改打印机设置。包括信封，光滑胶片 / 照片专用纸，横幅纸等。



耗材

透明胶片

(50 张 / 包)

- A4 - P/N 12A0808
- Letter - P/N 12A0807



快速修理

透明胶片粘在一起

要防止透明胶片粘在一起：

- 透明胶片打印完后应立即从打印机中取出，晾干，再堆放收好。
- 使用喷墨打印机专用透明胶片。
- 确定打印页都朝上。



提示

要打开打印机属性，点击：

- 1 文件。
- 2 打印（或打印机）设置。
- 3 属性，选项，或设置按钮。



快速修理

打印大块黑色区域出现白色条纹

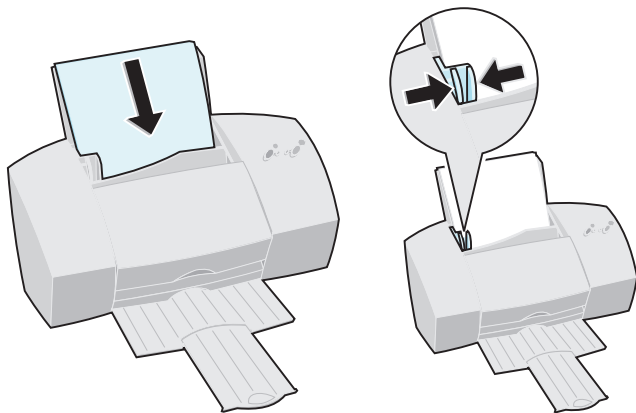
- 请在您的应用软件中尝试使用不同的填充方式。
- 打开打印机属性，在文件 / 质量对话框中，选择高质量 1200dpi。

打印透明胶片

1 沿自动进纸器右边装入最多 25 张透明胶片。

插入透明胶片，打印面朝上（使贴有胶条的一面向里，并使其向下指）。

捏住释放按钮和介质导轨，将介质导轨滑到透明胶片的边缘。



2 为打印透明胶片自定义打印机属性。[如何打开打印机属性请参阅旁边的提示。](#)

点击**文件 / 质量**对话框

选择**自动方式**



选择**透明胶片**

选择**普通 600 dpi**

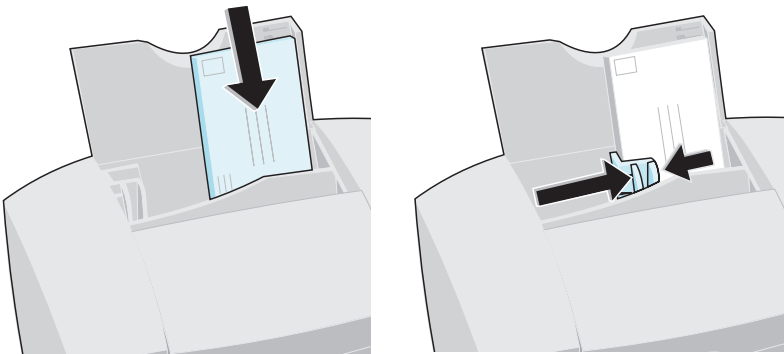
点击**确定**

3 打印透明胶片。

打印信封或卡片

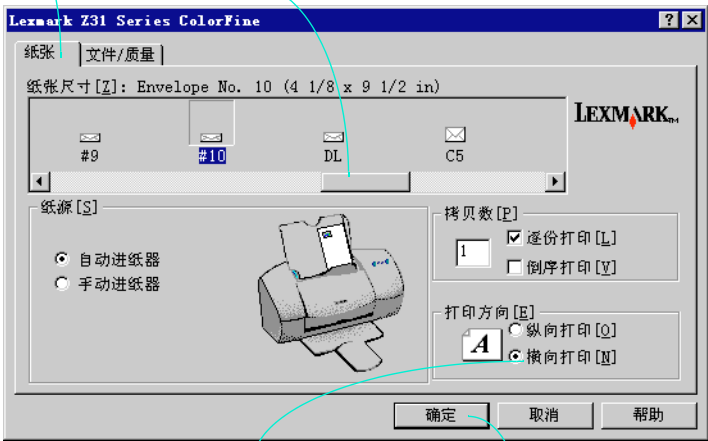
1 沿自动进纸器右边竖直装入信封，索引卡片或明信片，最多不超过 10 张。

插入信封，索引卡片或明信片，打印面朝上，并使贴邮票位置处于左上角。捏住释放按钮和介质导轨，将介质导轨滑到信封，索引卡片或明信片的边缘。



2 为打印信封，索引卡片或明信片，自定义打印机属性。**如何打开打印机属性请 参阅旁边的提示。**

- a 点击**纸张**对话框
- b 使用滚动栏选择正确的信封，索引卡片或明信片尺寸



- c 当打印信封时请选择**横向打印**
- d 点击**确定**

3 打印信封，索引卡片或明信片。



注意

DOS 打印

当您在 DOS 下打印信封时，建议打印方向与 Windows 下的打印方向相反。也就是说，在 DOS 下打印，装入信封时应使邮票位于右下角。



提示

信封设置

在信封页边要得到最佳打印效果，请使用以下最小页边设置：

- **左页边和顶边**设置最小为 1.7 毫米 (0.067 英寸)。
- **右页边**设置最小为 19. 毫米 (0.75 英寸)。
- **底边**设置最小为 3.4 毫米 (0.134 英寸)。



提示

要打开打印机属性，点击：

- 1 文件。
- 2 打印（或打印机）设置。
- 3 属性，选项，或设置按钮。



提示

页边打印

要使页边打印获得最佳打印效果，请使用以下最小页边设置：

- 除 A4 纸外，对所有尺寸的纸张，左右页边设置不小于 6.35 毫米 (0.25 in.)
- 对 A4 纸，**左右页边**设置不小于 3.37 毫米 (0.133 英寸)。
- 顶边**设置不小于 1.7 毫米 (0.067 英寸)。
- 底边**设置，
单色打印不小于 12.7 毫米 (0.5 英寸)，
彩色打印不小于 19.5 毫米 (0.75 英寸)。



提示

纸张范围

您可以使用以下范围以内的任何尺寸的纸张：

宽

76.2 毫米 - 215.9 毫米

3.0 英寸 - 8.5 英寸

高

127.0 毫米 - 431.8 毫米

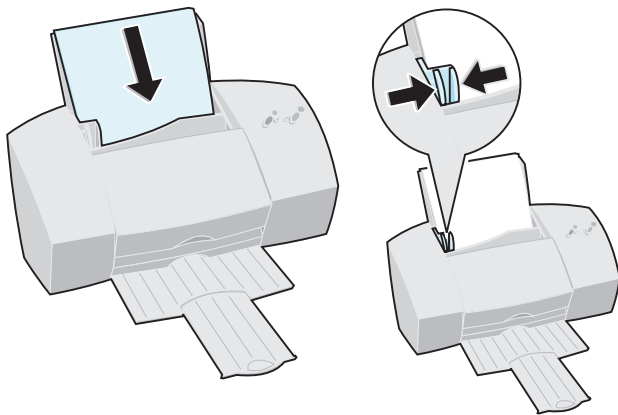
5.0 英寸 - 17.0 英寸

打印自定义纸张尺寸

- 1 沿自动进纸器右边装入不超过 25 张特殊介质或不超过 100 张普通纸。

装入特殊介质或普通纸，打印面朝上。

捏住释放按钮和介质导轨，将介质导轨滑到纸张的边缘。



2 为打印特殊尺寸纸张，自定义打印机属性。**如何打开打印机属性请参阅旁边的提示。**



提示

要打开打印机属性，点击：

- 1 文件。
- 2 打印（或打印机）设置。
- 3 属性，选项，或设置按钮。



词汇

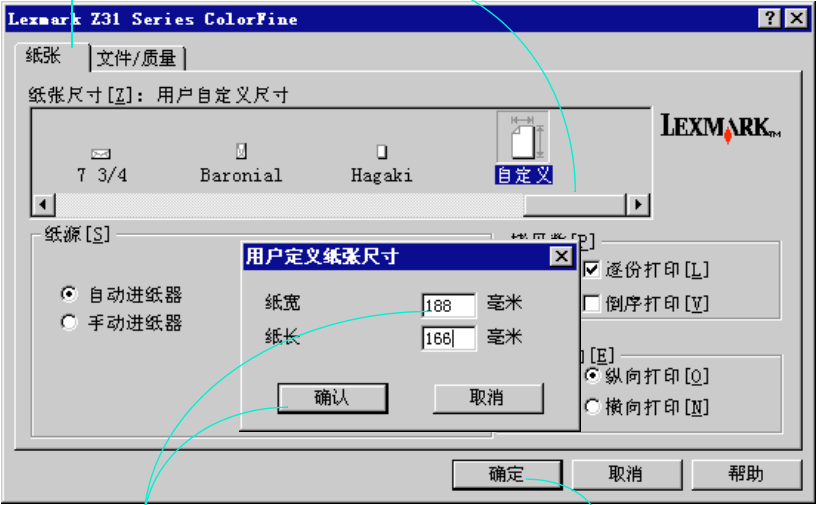
Letter/A4

Letter 纸张尺寸为 216 毫米 x 279.4 毫米（8.5 英寸 x 11 英寸）

A4 是标准纸张尺寸，大小为 210 毫米 x 297 毫米（8.25 英寸 x 11.7 英寸）

a 点击**纸张**对话框

b 使用滚动栏选择自定义类型纸张尺寸



c 输入您使用的纸张尺寸并点击**确定**

d 点击**确定**

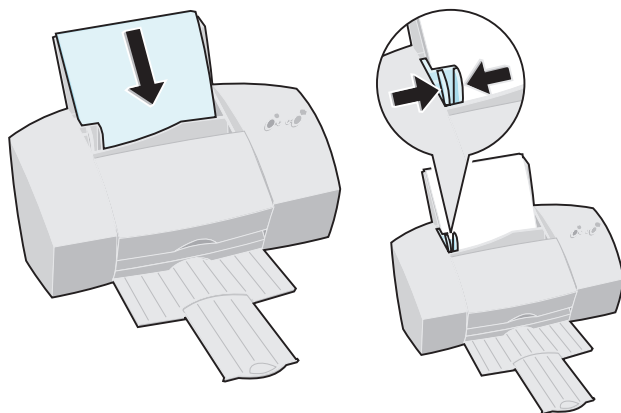
3 打印。

打印贺卡

1 沿自动进纸器右边装入不超过 10 张贺卡。

装入贺卡，并使打印面朝上。

捏住释放按钮和介质导轨，将介质导轨滑到贺卡的边缘。



2 为打印贺卡，自定义打印机属性。[如何打开打印机属性请参阅旁边的提示。](#)

a 点击文件 / 质量对话框



b 选择贺卡

c 点击确定

3 打印贺卡。



提示

要打开打印机属性，点击：

- 1 文件。
- 2 打印（或打印机）设置。
- 3 属性，选项，或设置按钮。



注意

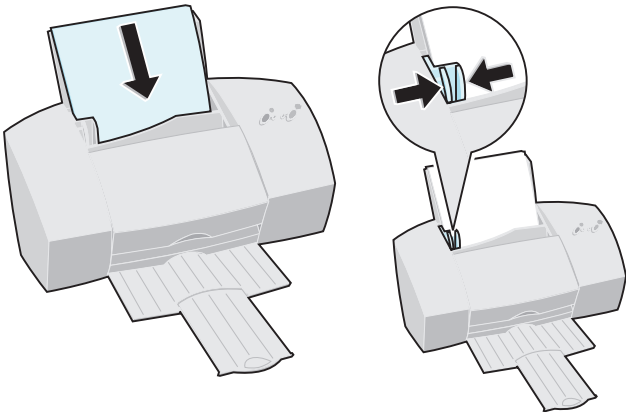
软件设置的覆盖

贺卡应用程序中的设置可能覆盖了打印机软件设置。请查看创建此文件的应用程序，以了解更多信息。

打印热转印纸

1 沿自动进纸器右边装入不超过 10 张热转印纸。

插入热转印纸，打印面朝上（空
白面朝上）。
握住释放按钮和介质导轨，将介质导轨
滑到热转印纸的边缘。



2 为打印热转印纸，自定义打印机属性。如何打开打印机属性 请参阅旁边的提示。

a 点击文件 / 质量对话框



b 选择热转印纸

c 点击确定

3 打印。



耗材

热转印纸

(10- 张 / 包)

A4 - P/N 1402519

仅在欧洲供应。



提示

先进行打印测试

不同的应用软件创建热转印文件的方式不同。我们建议，您在打印到热转印纸之前，现在普通纸上打印一遍。当您打印出来的效果满意之后，再把热转印纸装入自动进纸器。



提示

要打开打印机属性，点击：

- 1 文件。
- 2 打印（或打印机）设置。
- 3 属性，选项，或设置按钮。



注意

图像翻转

有些应用软件允许翻转打印图像。因为打印热转印纸时打印机驱动程序自动翻转打印图像，所以您不用在应用程序中再选择此选项。

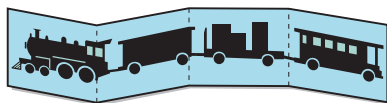


提示

喷墨打印机专用横幅纸

推荐使用打印机专用横幅纸。我们不推荐使用针式打印机所用的连续纸。这种连续纸是为不同类型的墨水而设计。

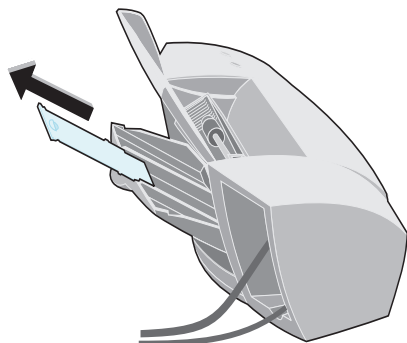
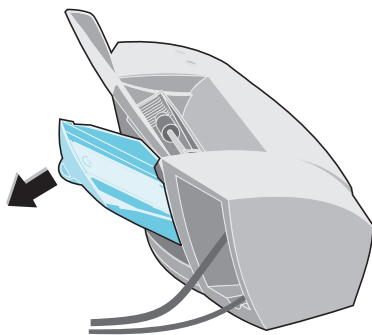
打印横幅纸



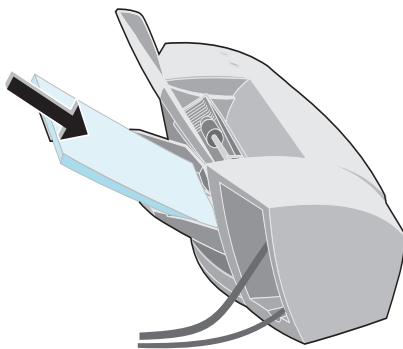
- 1 取出自动进纸器中的所有纸。
- 2 按您的需要装入横幅纸（最多 20 页）。

a 打开打印机后面的横幅纸支架。

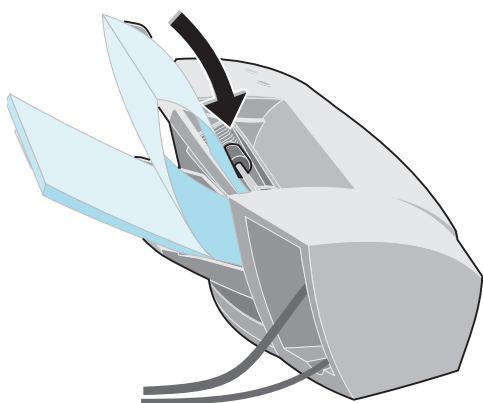
b 向上拉起纸张支架。



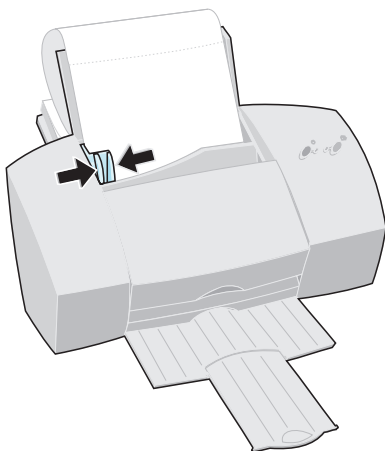
c 插入横幅纸。



d 将第一页的纸头插入自动进纸器。



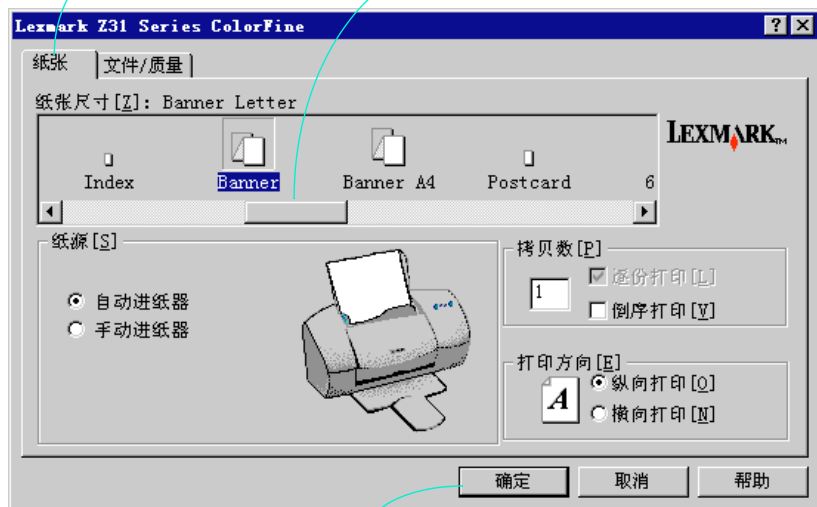
e 捏住释放按钮和介质导轨，将介质导轨滑到横幅纸的边缘。



3 为打印横幅纸，自定义打印机属性。如何打开打印机属性请参阅旁边的提示。

a 点击纸张对话框

b 使用滚动栏选择Banner Letter或Banner A4 纸张尺寸



c 点击确定

4 打印横幅纸。



提示

要打开打印机属性，点击：

- 1 文件。
- 2 打印（或打印机）设置。
- 3 属性，选项，或设置按钮。



提示

取出多余的横幅纸

如果您装入的横幅纸太多：

- 1 撕下多余的横幅纸。
- 2 按进纸按钮从自动进纸器中取出多余的横幅纸。



耗材

照片专用纸

(20 张 / 包)

- A4 - P/N 1372208
- Letter - P/N 1372481
- 4 x 6 - P/N 12A0099



快速修理

照片专用纸粘在一起

- 使用喷墨打印机专用的光滑胶片 / 照片纸。
- 每张光滑胶片 / 照片纸打印完成后，立即取出。



快速修理

照片上出现白色条纹

清洗打印墨盒喷头。如果需要帮助信息请查阅第 35 页“清洗打印喷头”。



快速修理

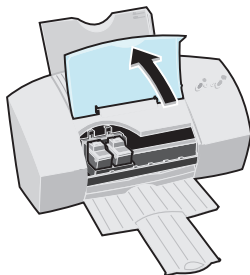
打印机好象在打印，但没有打印出任何东西

去掉墨盒金色触点区的标签和透明胶带。

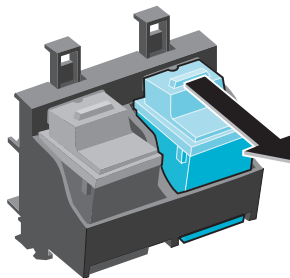
打印照片

1 要打印高质量照片，您需要使用照片增强墨盒替换黑色墨盒。

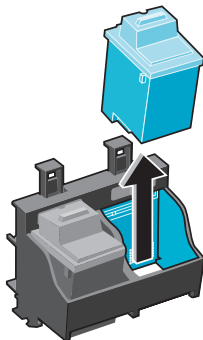
a 打开前盖。打印墨盒自动移动到装载位置（打印机工作状态时除外）。



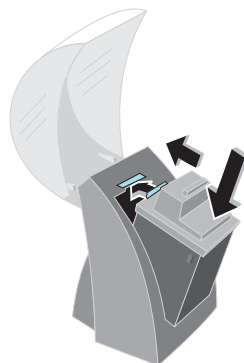
b 向外拉黑色墨盒的顶端。



c 从墨盒拖车上取下黑色墨盒。



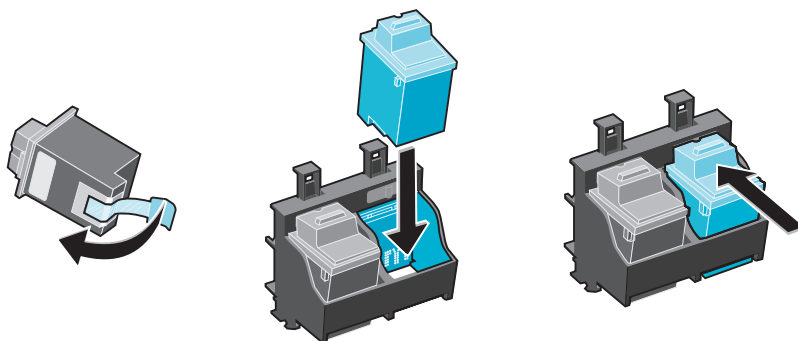
d 将黑色墨盒装入照片增强墨盒随附的墨盒储存盒中。



e 去掉墨盒金色触点区的标签和透明胶带。

f 插入照片增强墨盒。

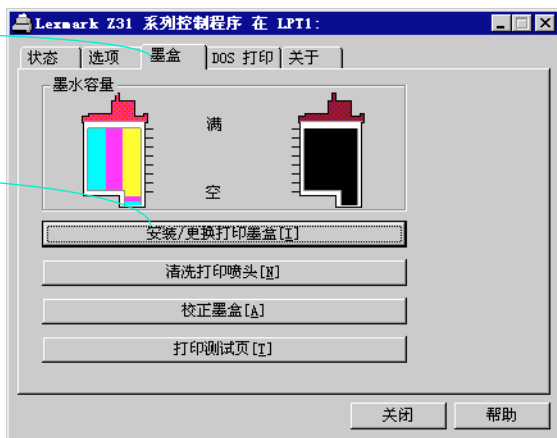
g 将照片增强墨盒推入锁定位置。



2 通过更新控制程序完成墨盒安装。如何打开控制程序，请参阅旁边的提示。

点击**墨盒**对话框。

点击**安装/更换墨盒**。



3 按更换墨盒屏幕上的指示安装一个新的或旧的照片增强墨盒。

4 如果打印机软件提示您要校正墨盒，请在自动进纸器中插入一张普通纸，并按屏幕上的指示继续。



警告

墨盒触摸

不要用手接触打印墨盒的金色触点区！细小的灰尘可能会堵塞打印喷嘴。



耗材

照片增强墨盒

P/N 12A1990



提示

打开控制程序，点击：

1 开始。

2 程序。

3 Lexmark Z31 系列。

4 Lexmark Z31 控制程序在 LPTx。



提示

照片专用纸

虽然您可以使用普通纸打印照片，但要想获得最佳打印效果，我们推荐您使用喷墨打印机专用相纸。



提示

4x6 照片专用纸

如果您使用 4x6 照片卡片打印，请将卡片竖直插入打印机。如果需要帮助信息请参阅第 17 页“打印信封或卡片”。



提示

等待照片干燥

请每打印完一张照片纸，将其放到一边，等到完全干燥后再叠放。



提示

要从 Windows 应用程序打开打印机属性，点击：

- 1 文件。
- 2 打印（或打印机）设置。
- 3 属性，选项，或设置按钮。



提示

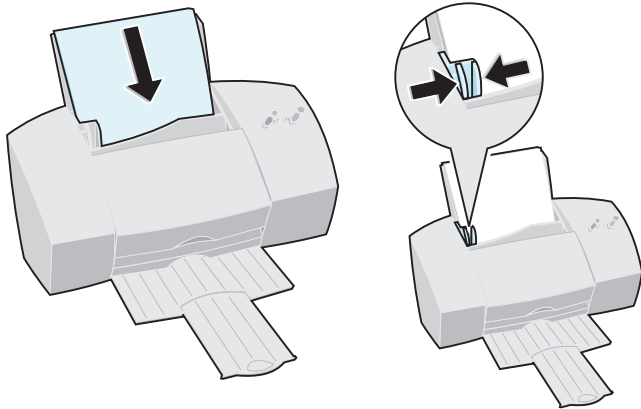
打印照片后

为保证最佳打印效果，请在打印完照片后，用黑色墨盒替换照片增强墨盒。如果需要帮助信息请参阅第 30 页“安装或更换打印墨盒”。

5 沿自动进纸器右边放入最多 25 张照片专用纸

插入照片专用纸，打印面朝上。

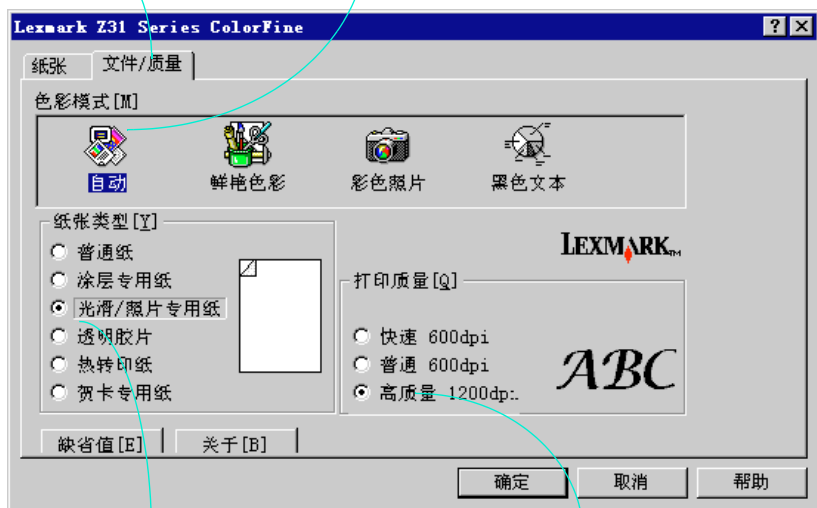
捏住释放按钮和介质导轨，将介质导轨滑到照片专用纸的边缘。



6 为打印照片自定义打印机属性。如何打开打印机属性请参阅旁边的提示。

a 点击文件/质量对话框

b 选择自动方式



c 选择光滑/照片纸

d 选择高质量 1200dpi

7 点击纸张对话框，使用滚动栏选择正确的照片尺寸。如何打开打印机属性请参阅旁边的提示。

a 点击纸张对话框

b 使用滚动栏选择正确的照片尺寸



c 点击确定

8 打印照片。

在打印文本文件时，请使用使用黑色墨盒替换照片增强墨盒。如果需要帮助信息，请参阅第 30 页“安装或更换打印墨盒”。



提示

要从 Windows 应用程序打开打印机属性，点击：

- 1 文件。
- 2 打印（或打印机）设置。
- 3 属性，选项，或设置按钮。



快速修理

打印速度太慢

- 降低打印质量。
- 如果您正在打印文本文件，请确定您使用的是黑色打印墨盒，而不是照片增强墨盒。
- 可考虑给您的计算机增加内存（RAM）。
- 查看您正在打印的文件。如果您的文件包含多幅图片，打印时间可能要比一般纯文本打印时间长。



词汇

特殊介质

打印介质由于尺寸或类型不同，打印时需要修改打印机设置。包括信封，光滑胶片 / 照片专用纸，横幅纸等。



提示

装入信封或卡片

请确定沿手动进纸器右边**竖直**装入信封或卡片。

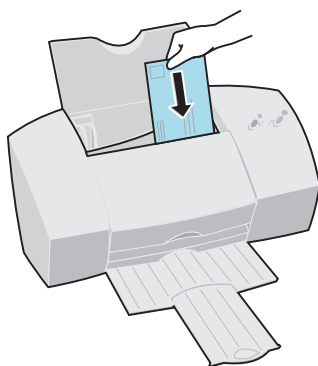
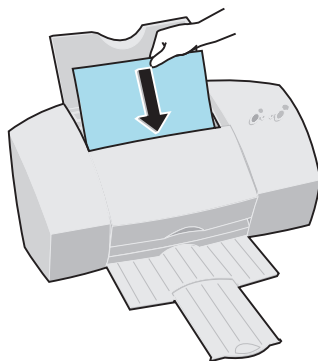
使用手动进纸器打印特殊介质

使用手动进纸器，您只能每次装入**一页**打印介质。要安装特殊介质：

- 1 将特殊介质沿自动进纸器右边放入，打印面朝上。

当打印大幅纸张时，一次只能装入一张纸，请确定纸张紧靠手动进纸器的右边。

打印信封或卡片时，一定要保证竖直装入，如图所示，而且纸边紧靠手动进纸器的右边。



- 2 向下推打印介质直到打印机开始自动进纸。

维护打印墨盒

第四章

本章描述了如何安装，更换和维护打印墨盒。

相关信息：	页号：
安装或更换打印墨盒	30
从打印机中取出打印墨盒	30
安装或更换打印墨盒	30
完成墨盒安装	31
提高打印质量	32
校正打印墨盒	32
清洗打印喷头	35
擦洗打印喷头和触点	37
清洗打印墨盒拖车触点	39
保存打印墨盒	40



词汇

打印墨盒

墨水储备和打印头部件。



耗材

黑色墨盒

• 标准容量

P/N 12A1970

• 高容量

P/N 12A1975

彩色墨盒

• 标准容量

P/N 12A1980

• 高容量

P/N 12A1985

照片增强墨盒

P/N 12A1990



注意

保存额外的打印墨盒

当您不用时，请使用墨盒存储盒保存额外的打印墨盒，以防止其变干。



注意

墨盒处理

请勿晃动使用过的打印墨盒，以防剩余的墨水渗出。请将使用过的墨盒装入防漏袋中再扔掉。

安装或更换打印墨盒

- 如果您要更换打印墨盒，请从“从打印机中取出打印墨盒”开始
- 如果您首次安装打印墨盒，请查阅“安装或更换打印墨盒”

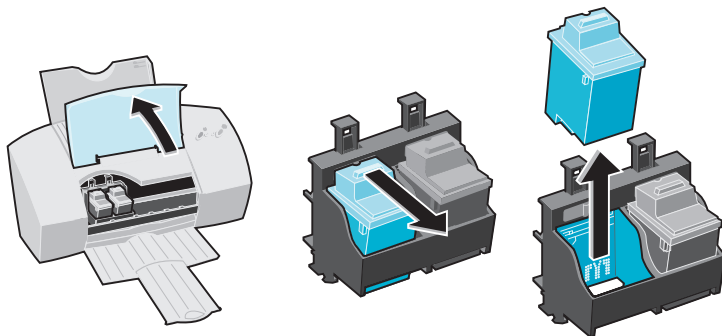
从打印机中取出打印墨盒

- 1 确定电源指示灯亮。
- 2 如果您在安装新墨盒前要取出旧墨盒，请执行以下步骤：

a 抬起打印机前盖。除非打印机正在工作，打印墨盒拖车将会自动移动到安装位置。

b 向自己身体方向拉出所要更换的打印墨盒直至听到“啪”的一声。

c 向上提，取出打印墨盒。



3 保存或处理掉您取出的打印墨盒。

4 按“安装或更换打印墨盒”继续。

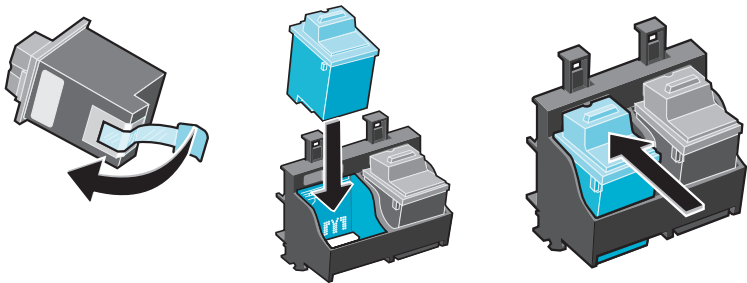
安装或更换打印墨盒

为得到最佳打印质量，您必须在打印机内装入打印墨盒并更新打印机软件。

如有必要，请在操作之前参阅第 30 页“从打印机中取出打印墨盒”。

1 要在打印机中安装墨盒：

- a 如果您正在安装新的墨盒，请揭下覆盖打印头金属触点区域的透明胶带。
- b 将要更换的墨盒放入打印墨盒拖车内。
- c 将墨盒**向后**推直到听到“啪”的一声墨盒固定。



- 2 关闭打印机前盖。
- 3 **重要：**请按“完成墨盒安装”继续。

完成墨盒安装

要完成墨盒安装，您必须更新打印机软件，指明更换了墨盒。更新打印机软件可以保证最佳打印质量，并使控制程序中的墨量监测器指示正确。



警告

墨盒触摸

请勿接触打印墨盒的金属触点区！细小的微粒可能会阻塞打印喷嘴。



快速修理

打印墨盒松动

如果打印墨盒在拖车中松动，就不能锁定入位。请确认墨盒已经安装到可靠的固定位置。



注意

墨量偏低信息提示

如果出现墨水量偏低提示，您需要装入一个新的打印墨盒以避免打印作业质量下降。



提示

打开控制程序，点击：

- 1 开始。
- 2 程序。
- 3 Lexmark Z31 系列。
- 4 Lexmark Z31 控制程序在 LPTx。



提示

文本打印

要进行正常的文本打印，请确定您的打印机里安装了黑色墨盒，而不是照片增强墨盒。



提示

墨量显示

要查看墨水量，请检查墨盒对话框。墨水量图像会告诉您打印墨盒中还有多少墨水。



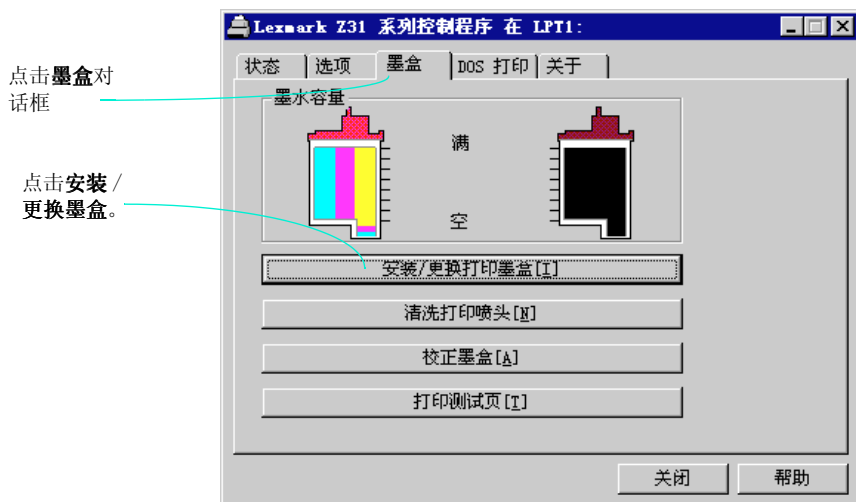
提示

墨盒位置不正确？

请确定安装正确并牢固。黑色墨盒在右边，彩色墨盒在左边。

要完成墨盒安装：

- 1 通过控制程序更新打印机软件。如何打开控制程序，请参阅旁边的提示。



- 2 请按更换打印墨盒窗口上的提示安装一个标准墨盒，或高容量墨盒，或旧墨盒。
请确定打印墨盒已正确安装。如果需要帮助信息请参阅 **安装或更换打印墨盒 (P30)**。
- 3 如果您安装的是新墨盒，为获得最佳打印质量，请进行墨盒校正。如果需要帮助信息，请参阅“校正打印墨盒”。

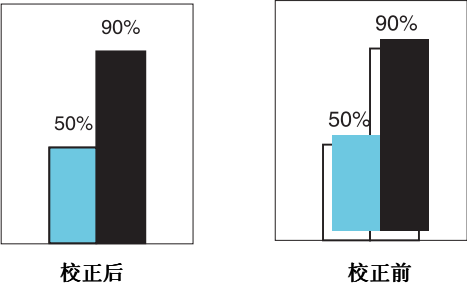
提高打印质量

定期维护打印墨盒可以提高打印质量。一次简单的墨盒校正也可以提高打印质量。但是，如果打印机还不能提供令人满意的打印效果，您可能需要清洗打印喷头。

校正打印墨盒

通常情况下，您只需要在安装新墨盒后进行校正。但是，如果图像的黑色部分或文本与彩色部分位置出现偏差时，您需要重新校正打印墨盒。

下图所示为校正后以及未被校正的打印墨盒的打印效果：



提示

墨盒校正

以下情况需校正打印墨盒：

- 沿左页边的字符排列不直
- 图像的黑色部分或文本与彩色部分位置出现偏差。
- 竖直线呈波浪形。

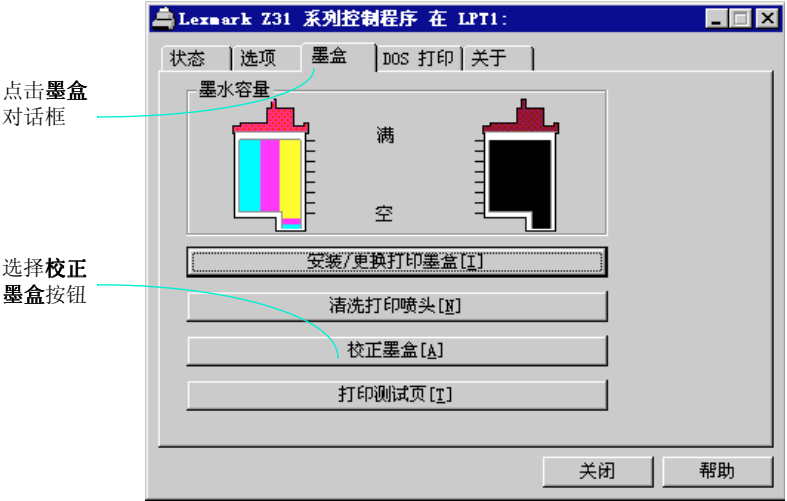


提示

打开控制程序，点击：

- 1 开始
- 2 程序
- 3 Lexmark Z31 系列
- 4 Lexmark Z31 控制程序在 LPTx

1 通过控制程序进行校正。如何打开控制程序，请参阅旁边的“提示”。





注意

校正页

您的校正页可能与图示的有所不同。



提示

打印质量建议

- 确定您要使用的纸张是喷墨打印机专用纸。
- 如果您要使用特殊介质，请确定打印面朝上。



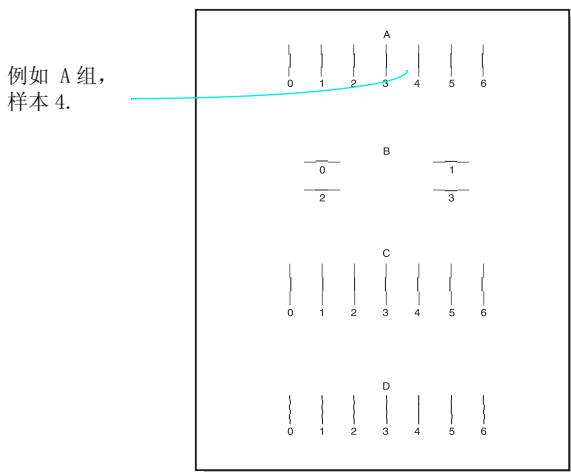
快速修理

如果打印太黑或有污渍：

- 确定打印机软件中的纸张类型设置与装入打印机的纸张类型匹配。
- 确定纸张是平直，无皱褶的。
- 在收起纸张前让墨迹干透。
- 清洗打印墨盒喷头。如果需要帮助信息请查阅第 35 页“清洗打印喷头”。

校正墨盒对话框显示在屏幕上。根据您所安装的不同的墨盒组合，一个或多个校正样本将被打印在测试页上。每个样本下对应一个数字。

您的打印机打印的校正页如下图所示：



2 在打印测试页中，请找出每一组校正中最接近直线的样本下的数字编号。

例如：A 组中，样本 4 最接近一条直线。

3 在校正墨盒对话框中，输入测试页上合适的校正设置的数值。

例如，在 A . 水平中，选择 4 。

Lexmark Z31 系列打印机

请等待打印机校正页打印完成。

对于下面的每一部分，请输入测试页中与之相应的图案组中最接近直线的线条下面的编号。

行	实例	最接近的编号
A		15
B		8
C		15
D		15

4 输入完所有样本的数值后，点击**确定**。

清洗打印喷头

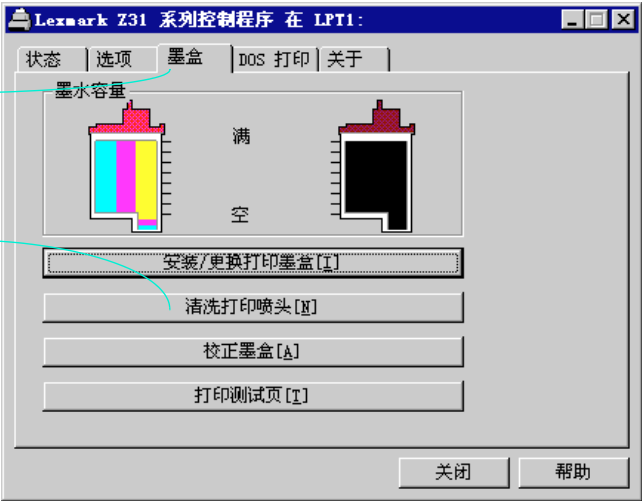
打印喷头测试将帮助您清洗存在任何细小阻塞的喷头。在清洗打印喷头时，也清洗了打印墨盒。还将打印一行测试行，以便您能看到清洗过程是否成功。

当您怀疑喷头阻塞或字符不完全打印时，请清洗打印喷头。

- 1 确定打印机中已装入普通纸。
- 2 通过控制程序进行喷头测试。如何打开控制程序，请参阅旁边的“提示”。

点击墨盒对话框

选择清洗打印喷头按钮



提示

打开控制程序，点击：

- 1 开始
- 2 程序
- 3 Lexmark Z31 系列
- 4 Lexmark Z31 控制程序 在 LPTx



注意

以下情况需清洗打印喷嘴：

- 字符打印不完全
- 字符打印有白道
- 图形打印有白道
- 打印太黑或有污渍

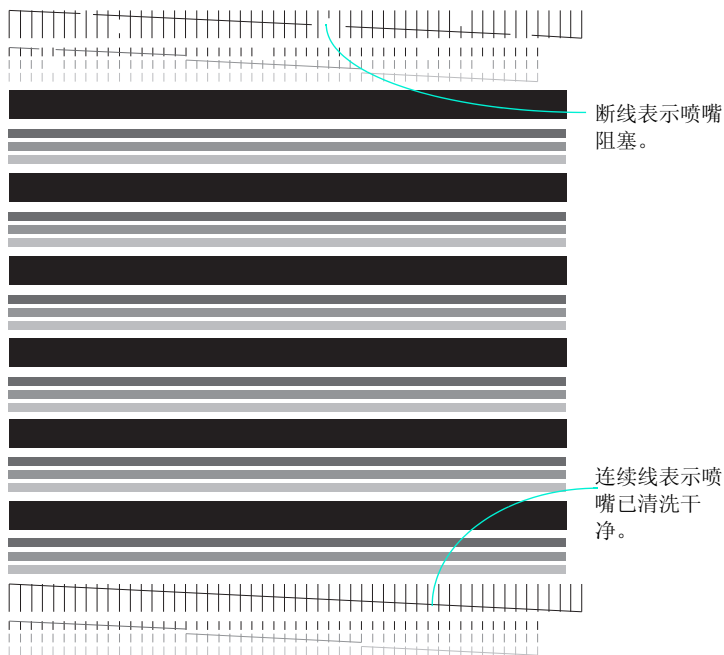


快速修理

打印质量差

请确定墨盒安装位置正确。黑色墨盒在拖车的右边，彩色墨盒在左边。

打印机进一张纸并打印喷头测试样本，如下图：



3 检查测试样本。

4 比较打印条上下的对角线。

查找打印条上面的对角线上的断点，断点意味着打印喷头阻塞。

- 如果底部的斜线还有断点，请再运行两次测试。如果打印质量在运行三次测试以后比较满意，打印喷头已清洗干净。不用执行以下步骤。
- 如果在运行三次后两条线的打印质量仍不满意，请继续步骤5。

5 取出并重新安装打印墨盒。

6 重复打印头测试。

7 如果测试线仍有断点，请擦洗墨盒喷头。如果需要帮助信息，请查阅 **擦洗打印喷头和触点 (P 37)**。

擦洗打印喷头和触点

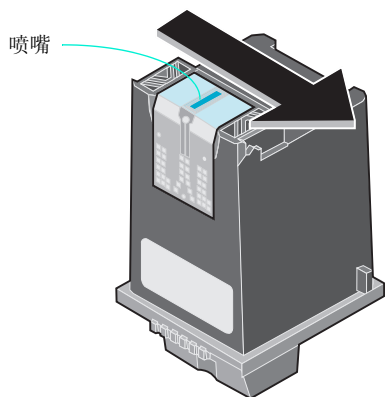
如果清洗打印喷头（请参阅 **清洗打印喷头 (P 35)**）后，打印质量仍未提高，问题可能是打印墨盒喷头上的墨水干了。

1 擦拭打印墨盒喷头：

a 从打印机上取下打印墨盒。如果需要帮助信息请查阅 **从打印机中取出打印墨盒 (P 30)**。

b 用干净布蘸水轻轻擦拭整个金色区域，包括喷头。

清洗彩色打印墨盒时，应朝一个方向擦拭喷头，以避免颜色混杂。



c 去除干墨，请将一块湿布放在喷头上约 3 秒，然后轻轻地擦干净。

2 等待金色触点区干燥。



快速修理

打印出多余字符或丢失字符

• 确定 Lexmark 彩色喷墨打印机为默认打印机。

• 您的打印机可能有双向通信问题。如果需要帮助信息，请查阅打印机属性帮助中的“双向通信问题”。要在应用程序中打开帮助，请点击：

- 1 文件。
- 2 打印，打印设置，或打印机设置。
- 3 属性，选项，或设置按钮。
- 4 帮助按钮。
- 5 帮助主题。
- 6 问题解答。
- 7 双向通信问题。



警告

墨盒触摸

不要用同一块布擦拭喷嘴和触点。细小的颗粒可能会堵塞喷嘴。



警告

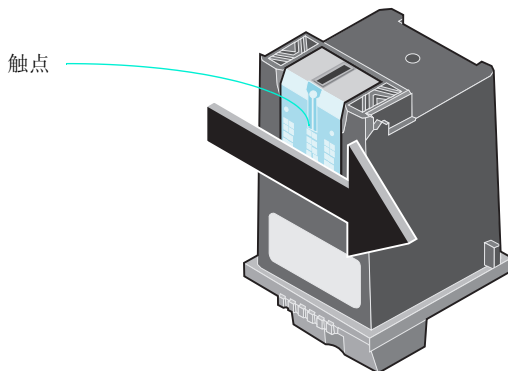
墨盒触摸

不要用同一块布擦拭喷嘴和触点。细小的颗粒可能会堵塞喷嘴。

3 擦洗打印墨盒触点：

- a** 另取一块干净的布用水沾湿，轻轻地擦拭整个金色区域，包括触点。

当擦洗彩色墨盒时，必须按一个方向擦。



- b** 去除干墨，请将一块湿布放在触点上约 3 秒钟，然后轻轻地擦干净。

- 4** 等待金色区域干燥。

- 5** 重新安装打印墨盒并重复喷头测试。如果需要帮助信息，请查阅 **清洗打印喷头** (P 35)。

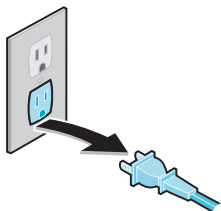
- 6** 若测试线仍有断点，清洗打印墨盒拖车触点。请查阅 **清洗打印墨盒拖车触点** (P 39)。

清洗打印墨盒拖车触点

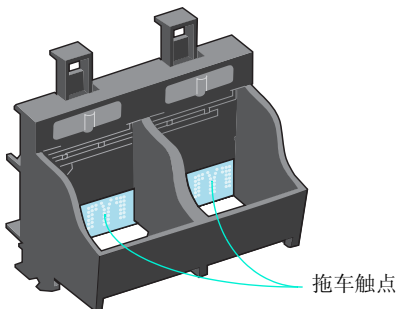
如果您已经清洗和擦拭了打印喷头，但打印质量仍不理想，请清洗墨盒拖车触点。

清洗墨盒拖车触点：

- 1 取出两个打印墨盒。如果需要帮助信息，请参阅从打印机中取出打印墨盒 (P30)。
- 2 断开打印机电源线。



- 3 用一块干燥而洁净的布擦拭打印机中的墨盒拖车触点。



- 4 更换打印墨盒。如果需要帮助，请查阅 安装或更换打印墨盒 (P30)。
- 5 关闭打印机前盖。
- 6 连接好电源线。

经过此清洗过程，打印质量仍然没有提高，请更换打印墨盒。如果还没有改善，您的打印机可能需要维修。



注意

墨盒拖车位置

断开电源线使墨盒拖车停在安装位置。



快速修理

打印页出现污渍

- 如果上一张纸被下一张纸染上了污渍，可能当一页纸打印完成时墨水还没有干。请在每张纸送出打印机时立刻取出，晾干后再堆放。
- 在打印机属性的文件 / 质量对话框中选择更高的打印质量设置。
- 在打印机属性的文件 / 质量对话框中选择自然色彩设置。

保存打印墨盒

为保证墨盒最长使用寿命和最佳打印质量：

- 请勿打开新墨盒的包装，除非您准备进行安装。
- 除更换，清洗，或储存墨盒外，请勿随意将墨盒从打印机中取出。或将取出的墨盒放入墨盒存储盒中。如果墨盒被取出并搁置一段时间，打印质量将受到影响。
- 如果墨盒内墨水用完，请在准备更换新墨盒时再取出空墨盒。当一个墨盒拖车空载时打印将导致打印机出问题。
- 请勿向墨盒内注入墨水。如果您向墨盒内注入墨水，这将使您的质量保证服务无效。墨水之间的互不兼容将损坏打印头或您的打印机。为得到最佳打印效果，请使用 Lexmark 专用耗材。

在附录部分您可以了解以下信息：

- 安装打印机软件
- 在 Windows 3.1, 3.2, 或 NT 4.0 下打印
- 质量保证声明
- FCC 认证声明
- 注意事项
- 安全信息

安装打印机软件

您可以从光盘，磁盘，或互联网上获得打印机软件。

光盘安装

如果您使用 Windows 95, 98, 或 NT 4.0 操作系统，而且您的计算机有光盘驱动器，请按照入门手册中的步骤安装打印机软件。

如果您使用 Windows 3.1 或 3.2 操作系统，而且您的计算机有光盘驱动器，请执行以下步骤：

- 1 确定计算机已经打开且运行在 Windows 下。
- 2 在光驱中插入 Lexmark Z31 彩色喷墨打印机光盘。
- 3 在 Windows 程序管理器菜单栏中选择文件，然后选择运行。
- 4 在命令行文本框中，键入您的光驱的字母，跟着键入 : \setup (例如，d: \setup)，然后点击确定。
- 5 当 Lexmark Z31 打印机软件屏幕出现时，点击安装打印机软件按钮。
- 6 按屏幕提示继续。

如果您的计算机没有光盘驱动器，您可以在另一台有光驱的计算机上创建驱动程序磁盘。

磁盘安装

如果您的计算机没有光盘驱动器，您可以向我们的客户服务中心要求给您邮寄磁盘。请在您的打印机登记卡上查找您所在国家的客户服务电话。

请按磁盘上的指导安装打印机软件：

Windows 95, 98 或 NT 4.0

- 1 确定计算机已经打开且运行在 Windows 下。**重要：**如果 Windows 显示找到打印机，请选择取消。如果出现更新硬件驱动程序模板，请选择取消。
- 2 将安装磁盘 1 插入磁盘驱动器。
- 3 在开始菜单中，选择运行。
- 4 在命令行文本框中，键入您的磁盘驱动器的字母，跟着键入 : \setup (例如，a: \setup)，然后点击确定。
- 5 当打印机软件提示时，在磁盘驱动器中插入相应的磁盘，点击确定。
- 6 按屏幕提示继续。

Windows 3.1 或 3.2

- 1 确定计算机已经打开且运行在 Windows 下。
- 2 将安装磁盘 1 插入磁盘驱动器。
- 3 在 Windows 程序管理器菜单栏中选择文件，然后选择运行。
- 4 在命令行文本框中，键入您的磁盘驱动器的字母，跟着键入 : \setup (例如，a: \setup)，然后点击确定。
- 5 当打印机软件提示时，请在您的磁盘驱动器中插入相应的磁盘，然后点击确定。
- 6 按屏幕提示继续。

下载打印机驱动程序

如果您的计算机没有光盘驱动器，您可以从 Lexmark 的国际互联网主页上下载驱动程序，网址是 www.lexmark.com。

- 1 从 Lexmark 的网页上，根据您的操作系统选择合适的驱动程序。
- 2 选择保存到磁盘。
- 3 选择硬盘上的路径。
- 4 双击打开可执行文件 (.exe)。
- 5 WinZip 自解压窗口打开。
- 6 按屏幕提示继续。

在 Windows 3.1 或 3.2 下打印

当您安装了打印机软件后，几个应用程序也被安装在计算机上。打印机软件应用程序使打印作业获得最佳打印效果。您也可以使用打印机软件维护打印机。

使用控制程序

控制程序可用来：

- 校正打印墨盒以获得最好的打印质量
- 清洗打印喷头
- 改变 DOS 打印设置
- 控制控制程序何时，如何出现
- 安装或更换打印墨盒
- 监视打印作业和打印墨盒墨量
- 打印测试页
- 取消打印作业

打开控制程序

在 Lexmark Z31 程序组中，双击控制程序图标。

使用打印机属性

打印机属性可用来：

- 调整打印质量 / 打印速度

- 选择不同的介质尺寸和类型
- 选择打印方向
- 恢复文件默认值

从应用程序中打开打印机属性

您可以从几乎任何应用程序中打开打印机属性。这使您可以为每个打印文件改变打印设置。要从应用程序中打开打印机属性：

- 1 打开应用程序**文件**菜单。
- 2 选择**打印（或打印机）设置**。
- 3 在打印设置对话框中，点击**属性，选项，或设置**按钮（依应用程序而定）。
- 4 按需要改变设置。

从 Windows 下打开打印机属性

要想使所作改变应用于所有文档，请在 Windows 下打开**打印机属性**。

- 1 打开 Lexmark Z31 控制程序。
- 2 点击 **Windows 打印** 对话框。
- 3 点击 **Windows 驱动程序设置** 按钮。

在 Windows 3.1 或 3.2 中使用假脱机管理器

每次您通过 Windows 发送一个打印文件时假脱机管理器自动运行。要从控制程序下打开假脱机管理器：

- 1 在 Lexmark Z31 系列程序组中，双击**控制程序**图标。
- 2 点击 **Windows 打印**对话框。
- 3 点击**假脱机管理器**按钮。

在 Windows NT 4.0 下打印

使用控制程序

每次您发送打印作业时，控制程序出现。控制程序可用来：

- 取消打印作业
- 改变控制程序选项
- 监视打印作业和打印墨盒墨量
- 查看打印进度
- 校正打印墨盒
- 清洗打印喷头
- 打印测试页

- 安装或更换打印墨盒

打开控制程序

- 1 从开始菜单点击**程序**。
- 2 点击 Lexmark Z31 程序组。
- 3 点击**控制程序**。

使用打印机属性

打印机属性可用来：

- 调整打印作业质量
- 改变文档设置
- 选择不同的介质尺寸和类型
- 选择打印方向

打开打印机属性

当您从应用程序打开打印机属性时，所改变的设置仅应用于当前文档。

打开打印机属性：

- 1 打开应用程序**文件**菜单。
- 2 选择**打印，打印设置，或打印机设置**（依应用程序而定）。
- 3 在打印设置对话框中，点击**属性，选项，或设置**按钮（依应用程序而定）。
- 4 按需要改变设置。

您也可以从 Windows NT 4.0 的桌面上打开打印机属性，并调整设置应用于**所有**文档。

从 Windows NT 4.0 桌面打开打印机属性：

- 1 从开始菜单点击**设置**。
- 2 点击 **打印机**。
- 3 右键点击 Lexmark Z31 打印机图标。
- 4 在弹出菜单中点击**文件默认值**。
- 5 按需要改变设置。

深入了解打印机软件

要深入了解打印机软件，请点击打印机软件每个对话框底部的**帮助**按钮。

DOS 打印

在进行 DOS 打印前，您必须安装以下程序：

- Lexmark Z31 打印机软件

- 每个 DOS 应用程序下的 PCL 3 打印机驱动程序

请按以下优先顺序安装驱动程序：

- HP DeskJet 500C
- HP DeskJet 500

要进行彩色打印您必须安装 HP DeskJet 500C 驱动程序。如果您的应用程序中没有 HP DeskJet 500C 或 HP DeskJet 500 驱动程序，请联系软件生产商索取兼容的驱动程序。

在 Windows 下进行 DOS 打印

当您在 Windows 下的 DOS 窗口中打印时，请使用以下步骤。

当您打印 DOS 应用程序时，您的打印机使用 PCL 3 仿真方式。您必须为每个 DOS 应用程序安装一个 PCL 3 仿真的打印机驱动程序。

在 Windows 3.1 或 3.2 下打印时，请避免从 DOS 应用程序切换到其它程序中。详细信息请参阅 Lexmark 打印机自述文件。

请按以下步骤允许 Lexmark 打印机进行 DOS 打印：

- 1 确定当前在 Windows 下，而不是纯 DOS 下。
- 2 在控制程序中，点击**选项**对话框。
- 3 有关打开控制程序的帮助，请查阅第 8 页的“使用控制程序”。
- 4 确定**没有**选择**关闭 DOS 打印**。
- 5 在 DOS 下启动应用程序。
- 6 要了解帮助信息，请查阅 Windows 文档。
- 7 为您打印的 DOS 应用程序，安装 HP DeskJet 500C 作为当前打印机。

有些应用程序提供彩色或单色版本的 HP DeskJet 500C 驱动程序。选择黑色（单色）版本，仅用黑色打印。如果您使用彩色和黑色打印，请选择彩色版本。

改变 DOS 应用程序的打印 设置

请尽可能使用 DOS 应用程序中的选项改变打印机设置。仅当您要改变的打印机设置不存在于 DOS 应用程序中时，使用以下步骤。在 DOS 应用程序中的设置将覆盖驱动程序中的设置。

- 1 在控制程序中，点击 **DOS 打印** 对话框。

打开控制程序的帮助信息，请查阅第 8 页的“使用控制程序”。

- 2 根据需要改变设置。

注意：当您在 DOS 打印对话框中改变打印设置时，这些设置仅应用于 DOS 打印作业。当您在其他对话框中改变打印设置时，这些设置将应用于所有打印作业。

打印到文件

将经驱动程序处理过的打印结果存储到一个文件里（即，打印到文件）：

- 1 确定您是在 Windows 环境中，而不是纯 DOS 环境中。
- 2 在 DOS 下运行应用程序。
- 3 如果需要帮助信息，请查阅 Windows 文件。
- 4 用应用程序中的“打印到文件”功能建立一个打印文件。如果需要帮助信息，请查阅您的应用程序的用户手册。
- 5 使用如下 DOS 命令向打印机连接的端口拷贝打印文件：

copy filename lptn /b

解释：

- **copy** 是 DOS 拷贝命令。
- **filename** 是您建立的打印文件名。
- **lptn** 是打印机连接端口。例如，lpt1 或 lpt2。
- **/b** 指示计算机以二进制方式发送数据。

注意：避免使用 **DOS 打印** 命令来发送打印工作到打印端口。此命令会导致打印延时。

非 Windows 下的 DOS 应用程序打印

如果您想在纯 DOS 环境下打印，但不包括在 Windows 下的 MS-DOS 下运行的应用程序，请按下列步骤执行。

- 1 在打印机控制程序中，点击**选项**对话框。

有关打开打印机控制程序的帮助信息，请查阅第 8 页“打开控制程序”。

- 2 确定**没有选择关闭 DOS 打印**。
- 3 退出 Windows。
- 4 启动 DOS 应用程序。
- 5 安装 HP DeskJet 500C 作为您的 DOS 应用程序的当前打印机。

有些应用程序提供单色或彩色版本的 HP DeskJet 500C 驱动程序，选择单色版本打印黑白文件，选择彩色版本打印彩色和黑色文件。

如果您的应用程序没有提供 HP DeskJet 500C 打印机驱动程序，您可以安装 HP DeskJet 500 打印机驱动程序。但您不能打印彩色文件。

如何安装打印机，请查阅该应用程序的用户文件。

- 6 在您的应用程序中使用“打印到文件”功能，建立一个打印文件。关于打印到文件的帮助信息，请查阅您的应用程序的用户手册。
- 7 退出 DOS 应用程序。启动 Windows。
- 8 双击 Windows 主群组中的 MS-DOS 图标。
- 9 使用如下 DOS 命令拷贝打印文件到打印机连接的端口：

copy filename lptn /b

解释：

- **copy** 是 DOS 拷贝命令。
- **filename** 是您建立的打印文件名。
- **lptn** 是打印机连接端口。例如，lpt1 或 lpt2。

- **/b** 指定计算机以二进制方式发送数据。

注意：避免使用 **DOS 打印** 命令来发送打印工作到打印端口。此命令会导致打印延时和破坏打印作业。

快速修理 DOS 打印问题

问题：DOS 打印延时太长

如何做...

- 如果您想发送 DOS 打印作业到打印机连接的端口，请使用 DOS 拷贝命令。
- 避免使用 DOS 打印命令，此命令会导致打印延时。

问题：DOS 打印作业不打印

如何做...

查看以下项目：

- 确定电源指示灯亮。
- 在您的操作系统中，按以下步骤，确定 DOS 打印选项：
 - 1 在打印机控制程序中，点击**选项**对话框。
 - 2 确定**没有选择关闭 DOS 打印**选项。

质量保证

Lexmark International, Inc.,
Lexington, KY

This warranty applies to the United States and Canada. For customers outside the U.S. and Canada, refer to the country-specific warranty information that came with your printer.

Lexmark Z31 Color Jetprinter

This Statement of Limited Warranty applies to this product if it was originally purchased for your use, and not for resale, from Lexmark or a Lexmark remarketer, referred to in this statement as “Remarketer.”

Warranty

Lexmark warrants that this product:

- Is manufactured from new parts, or new and serviceable used parts, which perform like new parts,
- Is free from defects in material and workmanship,
- Conforms to Lexmark's official published specifications, and
- Is in good working order.

If this product does not function as warranted during the warranty period, contact a Remarketer or Lexmark for repair without charge.

If this product is a feature or option, this statement applies only when that feature or option is used with the product for which it was designed. To obtain warranty service, you may be required to present the feature or option with the product.

If you transfer this product to another user, warranty service under the terms of this statement is available to that user for the remainder of the warranty period. You should transfer proof of original purchase and this statement to that user.

Warranty Service

The warranty period is 12 months and starts on the date of original purchase as shown on the purchase receipt.

To obtain warranty service you may be required to present proof of original purchase. Warranty service will be provided at a Lexmark designated location.

When warranty service involves the exchange of a product or part, the item replaced becomes the property of the Remarketer or Lexmark. The replacement may be a new or repaired item. The replacement item assumes the remaining warranty period of the original product.

Replacement is not available to you if the product you present for exchange is defaced, altered, in need of a repair not included in warranty service, or damaged beyond repair. Also, such

product must be free of any legal obligation or restrictions that prevent its exchange.

Before you present this product for warranty service, remove all programs, data, and removable storage media.

For further explanation of your warranty alternatives and the nearest Lexmark authorized servicer in your area, please contact Lexmark at 1-800-LEXMARK (1-800-539-6275), or on the World Wide Web at <http://www.lexmark.com>.

Free remote technical support is provided for this product throughout its warranty period. Lexmark offers a variety of extended warranty programs that include an extension of technical support. For products no longer covered by a Lexmark warranty, technical support may only be available for a fee.

Extent of Warranty

We do not warrant uninterrupted or error-free operation of a product.

Warranty service does not include repair of failures caused by:

- modification or attachments
- accidents or misuse
- unsuitable physical or operating environment
- maintenance by anyone other than Lexmark or a Lexmark authorized servicer
- operation of a product beyond the limit of its duty cycle
- failure to have installed a maintenance kit as specified (if applicable)
- use of printing media outside of Lexmark specifications
- use of other than Lexmark supplies (such as toner cartridges, inkjet cartridges, and ribbons)
- use of other than Lexmark product or component

ALL EXPRESS AND IMPLIED WARRANTIES, INCLUDING THE IMPLIED WARRANTIES OF

MERCHANTABILITY AND FITNESS FOR A PARTICULAR PURPOSE, ARE LIMITED IN DURATION TO THE WARRANTY PERIOD. NO WARRANTIES, EXPRESS OR IMPLIED, WILL APPLY AFTER THIS PERIOD.

Limitation of Liability

Your sole remedy under this Statement of Limited Warranty is set forth in this section. For any claim concerning performance or nonperformance of Lexmark or a Remarketer for this product under this Statement of Limited Warranty, you may recover actual damages up to the limit set forth in the following paragraph.

Lexmark's liability for actual damages from any cause whatsoever will be limited to the greater of 1) \$5,000 or 2) the amount you paid for the product that caused the damages. This limitation of liability will not apply to claims by you for bodily injury or damage to real property or tangible personal property for which Lexmark is legally liable. In no event will Lexmark be liable for any lost profits, lost savings, incidental damage, or other economic consequential damages. This is true even if you advise Lexmark or a Remarketer of the possibility of such damages. Lexmark is not liable for any claim by you based on a third party claim.

This limitation of remedies also applies to any developer of materials supplied to Lexmark. Lexmark's and the developer's limitations of remedies are not cumulative. Such developer is an intended beneficiary of this limitation.

Additional Rights

Some states do not allow limitations on how long an implied warranty lasts, or do not allow the exclusion or limitation of incidental or consequential damages. If such laws apply, the limitations or exclusions contained in this statement may not apply to you.

This warranty gives you specific legal rights. You may also have other rights which vary from state to state.

Federal Communications Commission (FCC) Compliance Information Statement

以下が **FCC** 認証信息:

The Lexmark Z31 Color Jetprinter, Type 4099, has been tested and found to comply with the limits for a Class B digital device, pursuant to Part 15 of the FCC Rules. Operation is subject to the following two conditions: (1) this device may not cause harmful interference, and (2) this device must accept any interference received, including interference that may cause undesired operation.

The FCC Class B limits are designed to provide reasonable protection against harmful interference in a residential installation. This equipment generates, uses and can radiate radio frequency energy and, if not installed and used in accordance with the instructions, may cause harmful interference to radio communications. However, there is no guarantee that interference will not occur in a particular installation. If this equipment does cause harmful interference to radio or television reception, which can be determined by turning the equipment off and on, the user is encouraged to try to correct the interference by one or more of the following measures:

- Reorient or relocate the receiving antenna.
- Increase the separation between the equipment and receiver.
- Connect the equipment into an outlet on a circuit different from that to which the receiver is connected.

- Consult your point of purchase or service representative for additional suggestions.

The manufacturer is not responsible for any radio or television interference caused by using other than recommended cables or by unauthorized changes or modifications to this equipment. Unauthorized changes or modifications could void the user's authority to operate this equipment.

To assure compliance with FCC regulations on electromagnetic interference for a Class B computing device, use a properly shielded and grounded cable such as Lexmark part number 1329605. Use of a substitute cable not properly shielded and grounded may result in a violation of FCC regulations.

Any questions regarding this compliance information statement should be directed to:

Director of Lab Operations
Lexmark International, Inc.
740 New Circle Road NW
Lexington, KY 40550
(606) 232-3000

注意

Industry Canada Compliance Statement

This Class B digital apparatus meets all requirements of the Canadian Interference-Causing Equipment Regulations.

Avis de conformité aux normes d'Industrie Canada

Cet appareil numérique de la classe B respecte toutes les exigences du Règlement sur le matériel brouilleur du Canada.

European Community (EC) directives conformity

This product is in conformity with the protection requirements of EC Council directives 89/336/EEC and 73/23/EEC on the approximation and harmonization of the laws of the Member States relating to electromagnetic compatibility and safety of electrical equipment designed for use within certain voltage limits.

A declaration of conformity with the requirements of the Directive has been signed by the Director of Manufacturing and Technical Support, Lexmark International, S.A., Boigny, France.

This product satisfies the Class B limits of EN 55022 and safety requirements of EN 60950.

Japanese VCCI notice

この装置は、情報処理装置等電波障害自主規制協議会（VCCI）の基準に基づくクラスB 情報技術装置です。この装置は、家庭環境で使用することを目的としていますが、この装置がラジオやテレビジョン受信機に近接して使用されると、受信障害を引き起こすことがあります。取扱説明書に従って正しい取り扱いをして下さい。

The United Kingdom Telecommunications Act 1984

This apparatus is approved under the approval number NS/G/1234/J/100003 for the indirect connections to the public telecommunications systems in the United Kingdom.

能源之星

The EPA ENERGY STAR Computers program is a partnership effort with computer manufacturers to promote the introduction of energy-efficient products and to reduce air pollution caused by power generation.


Companies participating in this program introduce personal computers, printers, monitors, or fax machines that power down when they are not being used. This feature will cut the energy used by up to 50 percent. Lexmark is proud to be a participant in this program.

As an Energy Star Partner, Lexmark International, Inc. has determined that this product meets the Energy Star guidelines for energy efficiency.


电源信息

如果您的电源坏了, 请使用 Lexmark 部件更换, 或使用其它符合 UL 标准并标有 "Class 2", 额定 30 Vdc (500 mA 到 830mA) 的直接插入式电源部件


Safety information

- If your product is NOT marked with this symbol , it MUST be connected to an electrical outlet that is properly grounded.
- The power supply must be connected to an electrical outlet that is near the product and easily accessible.
- Refer service or repairs, other than those described in the operating instructions, to a professional service person.
- This product is designed, tested and approved to meet strict global safety standards with the use of specific Lexmark components. The safety features of some parts may not always be obvious. Lexmark is not responsible for the use of other replacement parts.

Consignes de sécurité


- Si le symbole  n'apparaît PAS sur votre produit, ce dernier DOIT être branché sur une prise de courant mise à la terre.
- Le câble d'alimentation doit être connecté à une prise de courant placée près du produit et facilement accessible.
- L'entretien et les réparations autres que ceux décrits dans les instructions d'emploi doivent être effectués par le personnel de maintenance qualifié.
- Ce produit a été conçu, testé et approuvé pour respecter les normes strictes de sécurité globale lors de l'utilisation de composants Lexmark spécifiques. Les caractéristiques de sécurité de certains éléments ne sont pas toujours évidentes. Lexmark ne peut être tenu responsable de l'utilisation d'autres pièces de rechange.

Norme di sicurezza


- Se il prodotto NON è contrassegnato con questo simbolo  DEVE essere collegato lo stesso ad una presa elettrica con messa a terra.
- Il cavo di alimentazione deve essere collegato ad una presa elettrica posta nelle vicinanze del prodotto e facilmente raggiungibile.

- Per la manutenzione o le riparazioni, escluse quelle descritte nelle istruzioni operative, consultare il personale di assistenza autorizzato.
- Il prodotto è stato progettato, testato e approvato in conformità a severi standard di sicurezza e per l'utilizzo con componenti Lexmark specifici. Le caratteristiche di sicurezza di alcune parti non sempre sono di immediata comprensione. Lexmark non è responsabile per l'utilizzo di parti di ricambio di altri produttori.

Sicherheitshinweise


- Falls der Drucker nicht mit diesem Symbol  markiert ist, muß er an eine ordnungsgemäß geerdete Steckdose angeschlossen werden.
- Das Netzkabel muß an eine Steckdose angeschlossen werden, die sich in der Nähe des Geräts befindet und leicht zugänglich ist.
- Wartungsarbeiten und Reparaturen, mit Ausnahme der in der Betriebsanleitung näher beschriebenen, sollten Fachleuten überlassen werden.
- Dieses Produkt und die zugehörigen Komponenten wurden entworfen und getestet, um beim Einsatz die weltweit gültigen Sicherheitsanforderungen zu erfüllen. Die sicherheitsrelevanten Funktionen der Bauteile und Optionen sind nicht immer offensichtlich. Sofern Teile eingesetzt werden, die nicht von Lexmark sind, wird von Lexmark keinerlei Verantwortung oder Haftung für dieses Produkt übernommen.

Pautas de seguridad

- Si su producto NO tiene este símbolo, , es IMPRESCINDIBLE conectarlo a una toma de corriente eléctrica con toma de tierra correcta.
- El cable de alimentación deberá conectarse a una toma de corriente situada cerca del producto y de fácil acceso.
- Cualquier servicio o reparación deberá realizarse por parte del personal cualificado, a menos que se trate de las averías descritas en las instrucciones de utilización.
- Este producto se ha diseñado, verificado y aprobado para cumplir los más estrictos estándares de seguridad global usando los componentes específicos de Lexmark. Puede que las características de seguridad de algunas piezas no sean siempre evidentes. Lexmark no se hace responsable del uso de otras piezas de recambio.


Veiligheidsvoorschriften

- Zorg ervoor dat uw product is aangesloten op een geaard stopcontact als het


produkt NIET is gemarkeerd met het symbool .

- Het netsnoer moet worden aangesloten op een gemakkelijk bereikbaar stopcontact in de buurt van het product.
- Neem contact op met een professionele onderhoudstechnicus voor onderhoud en reparaties die niet in de bij het product geleverde instructies beschreven worden.
- Dit product is ontworpen, getest en goedgekeurd om te voldoen aan strenge internationale veiligheidsvoorschriften. De veiligheidsvoorzieningen van bepaalde onderdelen zullen niet altijd duidelijk zichtbaar zijn. Lexmark is niet verantwoordelijk voor het gebruik van andere vervangende onderdelen.

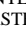
Sikkerhedsoplysninger

- Hvis dit produkt IKKE er markeret med dette symbol , SKAL det sluttes til en stikkontakt med jordforbindelse.
- Ledningen skal sluttes til en stikkontakt, der er tæt på produktet og som er let tilgængelig.
- Service og reparationer, som ikke er beskrevet i brugsanvisningen, skal udføres af en kvalificeret tekniker.
- Dette produkt er udviklet, testet og godkendt i overensstemmelse med Lexmarks verdensomspændende standarder for sikkerhed. Delenes sikkerhedsfunktioner kan være skjulte. Lexmark påtager sig intet ansvar for brugen af uoriginale reservedele.

Sikkerhetsinformasjon


- Hvis produktet ikke er merket med dette symbolet, , må det bare kobles til en stikkontakt som er jordnet.
- Ledningen må være koblet til en stikkontakt nær produktet. Stikkontakten må være lett tilgjengelig.
- La bare kvalifisert personale ta seg av service og reparasjon som ikke er direkte beskrevet i bruksanvisningen.
- Dette produktet er utviklet, testet og godkjent i overensstemmelse med strenge verdensomspennende sikkerhetsstandarder for bestemte Lexmark-deler. Delenes sikkerhetsfunksjoner kan være skjulte. Lexmark er ikke ansvarlig for bruk av uoriginale reservedeler.

Säkerhetsanvisningar


- Om produkten INTE är märkt med denna symbol , MÅSTE den anslutas till ett jordat vägguttag.
- Nätkabeln måste anslutas till ett lättåtkomligt vägguttag i närheten av maskinen.
- Låt endast utbildad servicepersonal utföra sådan service och sådana reparationer som inte beskrivs i handledningen.
- Denna produkt är utformad, testad och godkänd för att uppfylla internationella säkerhetsbestämmelser när den används

tillsammans med andra Lexmark-produkter. Säkerhetsegenskaperna för vissa delar är inte helt uppenbara. Lexmark fransäger sig ansvaret om delar av ett annat fabrikat används.


Informació de seguretat

- Si el vostre producte NO està marcat amb el símbol , S'HAURÀ de connectar a una presa elèctrica de terra.
- El cable de potència s'haurà de connectar a una presa de corrent propera al producte i fàcilment accessible.
- Si heu de fer una reparació que no figurent entre les descrites a les instruccions de funcionament, confieu-la a un professional.
- Aquest producte està dissenyat, comprovat i aprovat per tal d'acomplir les estrictes normes de seguretat globals amb la utilització de components específics de Lexmark. Les característiques de seguretat d'algunes peces pot ser que no sempre siguin òbvies. Lexmark no es responsabilitza de l'ús d'altres peces de recanvi.

Turvaohjeet


- Jos tuotteesta ei ole tätä tunnusta, , sen saa kytkeä vain maadoitettuihin pistorasiaan.
- Tuotteen verkkojohto on kytkettävä sitä lähellä olevaan pistorasiaan. Varmista, että kulkupistorasian luo on esteetön.
- Muut kuin käyttöohjeissa mainitut huolto- tai korjaustoimet on jätettävä huoltoedustajalle.
- Tämä tuote on testattu ja hyväksytty. Se täyttää korkeat maailmanlaajuiset turvallisuusvaatimukset, kun siinä käytetään tiettyjä Lexmarkin valmistusosia. Joidenkin osien turvallisuusominaisuudet eivät aina ole itsestään selvää. Lexmark ei vastaa muiden kuin alkuperäisten osien käytöstä.

Informações de segurança


- Se o produto NÃO estiver marcado com este símbolo, , é necessário ligá-lo a uma tomada com ligação à terra.
- O cabo deve ser ligado a uma tomada localizada perto do produto e facilmente acessível.
- Para todos os serviços ou reparações não referidos nas instruções de operação, deve contactar um técnico dos serviços de assistência.
- Este produto foi concebido, testado e aprovado para satisfazer os padrões globais de segurança na utilização de componentes específicos da Lexmark. As funções de segurança de alguns dos componentes podem não ser sempre óbvias. A Lexmark não é responsável pela uti-

lização de outros componentes de substituição.

Informações de segurança

- Se o produto NÃO estiver marcado com este símbolo, , ele DEVE SER conectado a uma tomada elétrica com ligação à terra.
- O cabo de alimentação deve ser conectado a uma tomada elétrica localizada perto do produto e de fácil acesso.
- Para todos os serviços ou reparações não descritos nas instruções de operação, entre em contato com um técnico dos serviços de assistência.
- Este produto está projetado, testado e aprovado para satisfazer os padrões globais de segurança para uso de componentes específicos da Lexmark. Os recursos de segurança de alguns componentes podem não ser sempre óbvios. A Lexmark não é responsável pelo uso de outros componentes de substituição.

Przepisy bezpieczeństwa

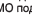
Jedeli produkt NIE jest oznaczony symbolem , może być podłączony TYLKO do prawidłowo uziemionego gniazda elektrycznego.

Kabel zasilający musi być podłączony do łatwo dostępnego gniazda elektrycznego, znajdującego się w pobliżu urządzenia.


Wszelkie naprawy i czynności serwisowe, oprócz opisanych w instrukcji obsługi, powinny być wykonywane przez autoryzowany serwis.

Produkt został zaprojektowany z wykorzystaniem określonych podzespołów firmy Lexmark i zatwierdzony jako spełniający światowe standardy bezpieczeństwa. Pozostałe podzespoły mogą nie spełniać tych warunków. Firma Lexmark nie ponosi odpowiedzialności za skutki używania innych części zamiennych.

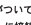
Информация по технике безопасности

- Если приобретенное Вами изделие НЕ имеет маркировки , то его НЕОБХОДИМО подключать к надежно заземленной розетке.
- Кабель питания следует подключать к легкодоступной электрической розетке, расположенной вблизи от места установки изделия.
- Операции по обслуживанию и ремонту, за исключением описанных в настоящем Руководстве, должны выполняться специально обученным персоналом.
- Данное изделие спроектировано, испытано и прошло аттестацию на соответствие жестким глобальным стандартам безопасности в расчете на использование определенных частей производства фирмы Lexmark. Влияние отдельных деталей на безопасность не всегда очевидно. Фирма Lexmark не несет ответственности за использование запасных частей, отличных от рекомендованных.

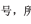
Güvenlik Bilgisi

- Ürünüze , simgesi YOKSA, ürün doğru biçimde topraklanmamış bir elektrik prizine TAKILMALIDIR.
- Güç kablosu, ürünün yakınında ve kolay ulaşılabilir bir elektrik prizine takılmalıdır.
- İşletim yönergelerinde açıklananlar dışında servis veya onarım için yetkili servis personeline başvurun.
- Bu ürün, özel Lexmark bileşenlerinin kullanımı konusundaki genel güvenlik standartlarına uyacak biçimde tasarlanmıştır, denemmiş ve onaylanmıştır. Bazı parçaların güvenli özellikleri her zaman kesin olmaz. Lexmark, başka yedek parçaların kullanımından sorumluluk taşımaz.

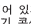
安全のためのご案内

- ご使用の製品にこの  記号がついていない場合は、正しく接地（アース）してある電源コンセントに接続する必要があります。
- 電源コンセントは、接続の邪魔となるような物がない近くの電源コンセントに接続してください。
- 整備・修理が必要な場合、使用説明書にその旨の記載がある場合を除いて、専門の技術者にご連絡ください。
- 当製品は、特定の Lexmark 部品に関するきびしい包括的安全基準に適合するように、設計、試験され、承認されています。部品には、安全機能が必ずしも明白でないものもあります。Lexmark は、他の交換部品の使用は保証できません。

安全资讯

- 如果您的产品没有  符号，所接的电源插座一定要有适当的接地处理。
- 电线接线的插座与产品的距离不可太远，并且要合乎使用方便的原则。
- 有关维护或修理方面的细节，除了参考操作说明以外，还可联络专业服务人员。
- 本产品使用特有的 Lexmark 元件，并依照严格的世界安全标准来设计、测试及验证。有些零件的安全功能可能不明显。对于其他厂牌更换零件的使用，Lexmark 概不负责。

안전 사항

- 제품에  심볼이 표시되어 있지 않은 경우 제품을 적절히 접지되어 있는 전기 콘센트에 연결하여야 합니다.
- 전원 코드는 제품 가까이에 있고 쉽게 접근할 수 있는 콘센트에 연결하십시오.
- 운영 지침서에 기술되어 있지 않은 서비스나 수리는 전문 서비스 기술자에게 의뢰하십시오.
- 본 제품은 특정 Lexmark 구성 요소의 사용에 이미 엄격한 세계 안전 표준에 맞도록 설계, 테스트되었으며 승인받았습니다. 일부 부품의 안전성은 항상 보장되지 않습니다. Lexmark는 다른 교체 부품의 사용에 대한 책임을 지지 않습니다.

索引

A

- A4 纸张尺寸, 定义 19
- 安全信息 47
- 安装打印 墨盒 30
- 按钮
 - 位置 3, 5
 - 进纸 5
 - 电源 5
 - 使用 3, 5

B

- 并口电缆
 - 使用 4
- 并口电缆接口问题 4
- 部件, 丢失或损坏 2

C

- 彩色墨盒
 - 安装 30
 - 更换 30
- 出纸托盘
 - 位置 3
 - 使用 3
- 触摸打印 墨盒 37, 38
- 触点, 打印墨盒
 - 警告 37, 38
- 词汇
 - A4/Letter 19
 - 喷墨 1
 - 接口 4
 - 打印方向 8

- 打印 墨盒 29
- 打印介质 13
- 打印机驱动 8
- 最小化运行 11
- 应用软件 7
- 特殊介质 15, 28
- 存储盒, 打印墨盒
 - 使用 30

D

- DOS 打印 43
 - 改变打印设置 43
 - 信封 17
 - 纯 DOS 44
 - Windows 窗口 43
 - 到文件 43
- 打开
 - 控制程序
 - Windows 95, 98 11
 - 打印机属性
 - Windows 95, 98 10
- 打印机部件 2
- 打印方向
 - 定义 8
 - 选择 8
- 打印 墨盒 s
 - 校正 33
 - 维护 29
 - 定义 29
 - 处理 30
 - 触摸 25, 31, 37, 38
 - 墨量 32
 - 墨量偏低信息 31
 - 订购

- 照片纸 25
- 保存 40
- 用照片增强墨盒更换黑色墨盒 25
- 保存 30
- 打印墨盒拖车
 - 清洗 触点 s 39
 - 指示灯报警 6
 - 安装位置 39
 - 卡住 6
- 打印墨盒触点 s
 - 警告 37, 38
- 打印墨盒存储盒
 - 使用 30
- 打印 墨盒, 订购 30
- 打印墨盒
 - 校正 32
 - 更换 30
 - 清洗 35, 36
 - 清洗拖车触点 39
 - 安装 30
 - 取出 30
 - 更换
 - 打印 墨盒
 - 取出 30
 - 擦洗喷头和触点 37
- 打印触点
 - 擦洗 37
- 打印介质
 - 定义 13
 - 安装 13
- 打印喷头
 - 清洗 35, 36
 - 测试 35, 36
 - 警告 37, 38
 - 擦洗 37

打印质量
 校正页 34
 提高 32, 33
 设置 8
 波浪线 33
打印机驱动, 使用 8
打印机属性
 打开
 Windows 95, 98 10
 Windows 3.1 或 3.2 9
 文件 / 质量对话框 9
 从应用程序打开 9
 纸张对话框 8
 使用 9
打印机设置
 改变 14
 查看 14
打印机软件
 控制程序 8, 11
 下载打印机驱动 41
 安装
 磁盘 41
 光盘 41
 打印机属性 8, 9
 更新 31
 使用 7, 8
打印
 横幅纸 s 22
 卡片 17
 连续纸 22
 自定义纸张尺寸 18
 信封 17, 28
 手动进纸器进纸 28
 贺卡 20
 热转印纸 21
 照片专用纸 24
 普通纸 13
 特殊介质 15
 文本 32
 透明胶片 16
倒序打印, 定义 8

订购耗材
 热转印纸 21
 照片增强墨盒 25
 照片专用纸 24
 电源线 47
 打印 墨盒 30
 透明胶片 16

E

European Community
 directives
 conformity 46

F

FCC 声明 46
非标准纸张尺寸
 范围 18
 打印 18
 选择打印机属性 19
覆盖, 定义 9
附录 41

G

更换打印墨盒 30

H

耗材, 订购
 热转印纸 21
 照片增强 墨盒 25
 照片专用纸 24
 电源线 47
 打印墨盒 30
 透明胶片 16
贺卡
 打印 20
 选择打印机属性 20

软件覆盖 20
黑色墨盒
 安装 30
 更换 30
横幅纸支架
 位置 4
 使用 4, 22
横幅纸
 推荐纸张 22
 选择打印机属性 23
横幅纸, 打印 22

I

Industry Canada
 Compliance Statement
 46

J

Japanese VCCI notice
 47
假脱机管理器
 使用 42
校正打印墨盒 32
校正测试页 34
介质支架
 参阅纸张支架 2
接口, 定义 4
进纸
 问题
 多页 13
 进纸失败 13
 卡纸 6, 14
进纸按钮 5
 位置 5
 使用 5
进纸灯 6
 报警 5, 6
 了解 6
进纸器, 自动 2

进纸器, 手动 3

K

卡片

打印 17

选择打印机属性 17

卡片

贺卡 20

打印 20

选择打印机属性

20

软件覆盖 20

索引 17

打印 17

选择打印机属性

17

软件覆盖 17

控制程序

打开

Windows 3.1 或 3.2

11

Windows 95 或 98

11

使用 11

L

letter 尺寸纸张 19

连续纸

选择打印机属性 23

M

墨盒拖车触点, 清洗 39

墨盒拖车, 打印

触点, 清洗 39

安装位置 39

墨盒, 打印

校正 33

维护 29

定义 29

处理 30

触摸 25, 31, 37, 38

墨量 32

安装 30

订购 30

保存 40

取出 30

更换 30

用照片增强墨盒更换黑

色墨盒 25

保存 30

墨量, 查看 32

墨量偏低信息 31

P

喷墨, 定义 1

喷头

清洗 37

擦洗 37

喷头, 打印

清洗 35, 36

喷头测试 35, 36

警告 37, 38

明信片, 打印 17

电源按钮

位置 5

使用 5

电源指示灯

报警 5, 6

了解 6

电源线 47

位置 4

使用 4

Q

前盖

位置 3

使用 3

清洗打印喷头 35, 36

取出打印墨盒 30

R

热转印纸

订购 21

打印 21

选择打印机属性 21

软件覆盖 9

软件, 打印机

控制程序 11

安装

下载打印机驱动

41

磁盘 41

光盘 41

打印机属性

打开

帮助 9

使用 7

S

双向通讯问题

断续打印 4

并口电缆 4

手动进纸器

位置 3

打印 28

使用 3

索引卡片, 打印 17

设置, 页边

信封 17

纸张 (最小) 18

设置, 打印机

改变 14

查看 14

T

特殊介质

定义 15, 28

打印 15

提高打印质量 32

透明胶片

打印 16

问题

白线 16

黑色色块 16

粘住 16

U

United Kingdom

Telecommunications

Act 1984 47

W

完成墨盒安装 31

问题

单色打印 34

DOS 打印

打印太慢 44

指示灯报警

缺纸 5

卡纸 5

不打印 6

墨盒拖车卡住 6

不打印 24

字符缺损 36

墨迹污渍 39

部件丢失或损坏 2

进纸

多页 13

进纸失败 13

卡纸 14

并口电缆接口 4

照片

纸张粘连 24

白线 24

打印墨盒松动 31

打印太深 36

打印太慢 27

打印污渍 34, 36

软件设置不生效 9

透明胶片

白线 16

黑色色块 16

粘住 16

字符增损 37

白线 36

文本, 打印 32

Windows 3.1 或 3.2 42

Windows NT 4.0 42

Windows NT 文档 1

X

信息, 墨量偏低 31

信封, 打印 17

选择打印机属性 17

Y

页边设置

信封 17

纸张 (最小) 18

应用程序, 定义 7

Z

照片增强墨盒

安装 30

更换 30

照片

订购耗材 24

打印 24

问题

纸张粘连 24

白线 24

推荐纸张 25

选择打印机属性 25

指示灯报警

卡纸 6

不打印 6

墨盒拖车卡住 6

指示灯闪烁

墨盒拖车卡住 6

指示灯

闪烁 5, 6

报警

卡纸 6

不打印 6

墨盒拖车卡住 6

位置 3

进纸 5

电源 5

了解 6

使用 3, 6

装纸 13

逐份, 定义 8

注意 46

注意

European Community

directives

conformity 46

Industry Canada

Compliance

Statement 46

Japanese VCCI notice

47

United Kingdom

Telecommunications

Act 1984 47

纸张导轨

位置 2

使用 1, 2

纸张支架

位置 2

使用 2

纸张对话框, 使用 8

纸张

连续纸 22

指示灯报警 5

卡纸 14

装纸 13

打印 13

推荐

横幅纸 22

照片纸 25

质量保证 45

自定义纸张尺寸

范围 18

打印 18

选择打印机属性 19

自动进纸器

位置 2

使用 2

字符

丢失 37

增加 37

最小化运行，定义 11

