



MP3 播放器

用户手册

型号: MF-PD355 N3/N6/T2

在使用播放器前，请仔细阅读本用户手册。

请妥善保存本手册，以备日后查阅。

在没有改进说明的情况下，设计与规格不会



适用于 CE 地区





目录

警告.....	3	关机.....	22
MP3 播放器是什么?	5	搜索其它曲目	23
开盒检查.....	8	搜索当前曲目	23
计算机配置要求.....	8	设置模式	24
注意事项.....	9	设置重放模式	24
零件名称.....	10	重放一个曲目	25
液晶显示屏.....	10	重放所有曲目	25
安装软件 CD.....	11	随机重放<随机选择曲目进行重放>	26
卸载说明.....	12	随机重放全部<重复随机功能> ...	26
连接数据输入/输出电缆	13	书签功能（仅在重放时可使用）	27
手动安装 USB 驱动程序.....	14	书签功能.....	27
下载文件.....	15	EQ（均衡器）.....	28
删除保存在 MP3 播放器内的文件	18	锁定.....	28
格式化 MP3 播放器的存储器.....	19	删除.....	28
开机.....	20	使用可选件 SD 卡/MMC.....	29
播放曲目.....	20	产品规格	30
调节音量.....	21	故障诊断.....	31
暂停.....	22		





警告

为了避免失火与触电危险，请不要将播放器暴露在雨中或湿气中。

	<div><div>注意</div><div>有触电的危险</div><div>不要打开</div></div>	
<p>注意：为了避免触电危险，不要打开盖（或背面）。机器内部无用户自己可以修理的零件。 如需修理，应由专业服务人员进行。</p>		

机器底板或背面的图形标记的含意如下。

- | | |
|---|---|
|  | 等边三角形内的带箭头的闪电符号是用于提醒用户，产品外壳内有未绝缘的电压。这个电压的幅度足以使人员触电。 |
|  | 等边三角形内的惊叹号用于提醒用户，部件上的文字说明是用于操作和维护（维修）的重要规则。 |

为了避免触电不要打开机匣。仅专业人员可以维修。

注意

如超出本手册的规定，对产品进行控制、调整或使用会导致有害的无线电辐射。



警告

仅对欧洲用户

本产品符合 EMC（电磁兼容性）规则 89/336/EEC，因此使用了 CE 标签。

对英国用户的声明

接线规则

本设备随机向您提供了符合 BS1363 标准的 3 安电源插头。更换插头时，必须使用符合 BS 1362 标准的插头。使用插头时，必须安装保险丝盖。如需购买更换用的保险丝盖，请与经销商或“LG ELECTRONICS UK LTD (LG 电子英国有限公司)”联系。如果您家中的电源插座不适合这种类型的插头，应将此插头拆下，安装适合的插头。请参阅下面的接线规则。

警告：

设备主导线断裂的主插头必须销毁。如将带裸露导线的电源插头与电源插座连接，会发生危险。

重要提示

电源线按照下面的规则用不同的颜色标明：

蓝色	中线
棕色	火线


本设备电源线的颜色可能与您的插头的接线柱上的标志不一致。如不一致，按照下面的说明进行处理：

棕色导线必须与标注了字母 L 或红色的接线柱连接。

蓝色导线必须与标注了字母 N 或黑色的接线柱连接。

如果使用 13 安 BS 1363 插头或其它类型插头，必须在插头或配电板上安装 3 安的符合 BS1362 标准的保险丝。

警告

不要将任何一根导线与标注了字母 E，或符号 , 或绿色，或绿色与黄色的地线插脚连接。

“MP3 播放器”是什么？

MP3 播放器是手掌大小的音频设备，它不使用活动零件来播放音乐，而是使用 MPEG1 Layer 3 压缩方法获得高品质互联网音频，使您可欣赏到高品质音乐。

MP3 播放器是便携式数字音频播放器，它播放 MP3 文件时无需磁带或 CD。MP3 播放器使用 32MB/64MB/128MB 闪存和 SD 卡/MMC 插槽，可将存储容量扩展至 256MB。

MP3 是著名的高品质数字音频格式。

MP3 文件可以压缩到原始 wave 文件的十二分之一大小。

您无需离开家半步或在音响制品商店前的长队伍中苦苦等待，就可得到数以千计的 MP3 文件。仅需合法地通过互联网从世界各地下载文件。

您可能须为下载 MP3 文件向 MP3 提供商付款，然后就可以将文件传输到您的播放器中，在您的家用立体声音响、在汽车中、在海滩上、在任何您想去的地方欣赏下载的音乐！您还可使用 MP3 编码软件将 CD 或 WAV 文件制作成您自己的 MP3 文件！

MP3 播放器同时兼具了 MP3 文件小巧和 CD 品质声音的优点。

“MP3 播放器”是什么？

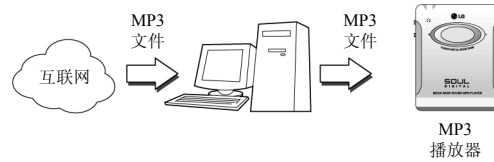
怎样使用 MP3 播放器？

首先您需要有存储在您计算机上的 MP3 文件、数据输入/输出电缆和 MP3 播放器。

用 MP3 浏览器软件选择您想从计算机传送到 MP3 播放器的 MP3 文件。您可用数据输入/输出电缆，通过 USB 端口将歌曲从计算机传送到 MP3 播放器！也可将数据从 MP3 播放器传送到计算机。

使用 MP3 播放器存储 Windows 文档格式数据的好处是，当从计算机到计算机传送大量数据时，您可用 MP3 播放器存储相当于 60 张软盘容量的数据！一张软盘仅可以存储 1.44 兆字节数据，但您用 MP3 播放器则可存储 256 兆字节的数据。

MP3 播放器的特性—优点



“MP3 播放器”是什么？

- ① 新一代数字音频播放器，无需磁带或 CD。
- ② 在携带时、体育锻炼时和颠簸时可保持纯正的声音。
- ③ 通过计算机、网络和互联网的多媒体通信音频播放器。
- ④ 当从计算机到计算机传送大量数据时的数据存储设备。
- ⑤ 在任何地方听 MP3 文件时可欣赏 CD 品质的声音。
- ⑥ 您仅需以 CD 的几分之一的价格，通过创新的 Try & Buy 程序就可从各种 MP3 互联网提供商处获得数以千计的歌曲，而无需离开家半步！您不再需要仅为一两首歌曲而购买整张 CD 了。
- ⑦ 您可只选择您喜欢的歌曲，并且只要您乐意可随时改变歌曲的播放顺序。
- ⑧ MP3 播放器没有活动零件。由于它没有磁带或 CD 之类的旋转运动，所以不会打滑。

开盒检查



安装光盘



耳机



携带皮套



输入/输出电缆



电池（AAA/R03）1EA

计算机的配置要求

- 计算机：支持 USB 端口，奔腾以上的 IBM 兼容机
- 内存：建议使用 64MB 以上的内存
- 操作系统：WIN95 OSR 2.1/WIN 98/ME/2000 或更新
- 硬盘：20MB 以上空闲空间
- USB（通用串行总线）
USB 是指由 INTEL、COMPAQ、IBM、DEC、MICROSOFT、NEC 和 NORTHERN TELECOM 等 7 家公司联合开发的计算机外围设备端口标准。
自从 INTEL 于 1996 年 2 月为了实现 USB，对“INTEL 82930A”商业化以来，世界上的计算机公司都致力于开发具备 USB 的产品。这种计算机标准可近乎完美地实现 P&P（即插即用）功能，它还是一种快速传送数据的方法。
USB 端口对于使用本 MP3 播放器是不可缺少的。

注意！

从内置内存和 MMC（多媒体卡）向计算机上传文件时，要求硬盘上至少有与要上传文件同样大的空闲空间。

但是，不能上传 MP3 文件。

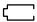


注意事项

- 如果您打算长时间不使用播放器，请取出电池，避免因电池产生渗漏和腐蚀引起的损坏。
- 驾车、骑车或操作机动车辆时不要听播放器。
- 不要在特别热、冷、多尘或潮湿的环境中使用播放器。
- 在使用前解锁 HOLD（锁定）开关。
- 使用播放器时不要让播放器坠落。播放器坠落时可能会导致 MMC 卡脱开。

电池寿命

(时间单位：小时)	
电池	MP3 播放器
碱性电池 (AAA 1EA)	6

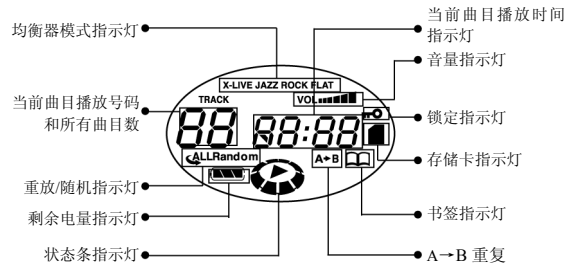
- * 电池的寿命可能会随使用条件、制造公司和生产时间的不同而有所不同。
- * 在下列情况下请更换电池
 - ◆ 指示灯  亮
 - ◆ 操作按钮不工作

为了避免使用时释放静电，请考虑下列事项。

- 如果可能，请避免在干燥环境下操作播放器。
- 如在正常操作中播放器停止了，请更换电池。



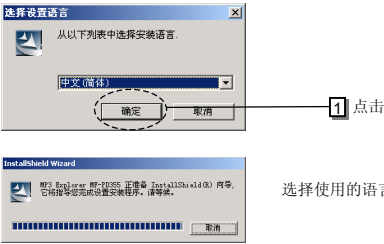
液晶显示屏





安装软件 CD

1. 打开计算机。当启动完成时，将软件 CD 插入 CD-ROM。如果 CD-ROM 设置为“自动运行”，安装程序将自动运行。计算机屏幕显示欢迎图像，然后执行步骤 1



※ 重要提示！

在执行本节所述的软件安装前，不要将 MP3 播放器与计算机连接。



卸载说明

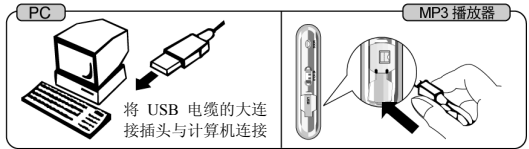
删除 MP3 浏览器程序

在计算机上依次选择“开始”→“程序”→“MP3 浏览器”→“MF-PD355”→“卸载 MP3 浏览器 MF-PD355”。如果您在安装软件 CD 后，改变了文件夹，将在计算机中搜索“卸载 MP3 浏览器 MF-PD355”。

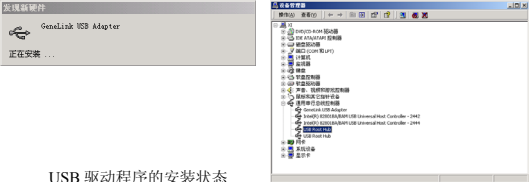
连接数据输入/输出电缆

MP3 播放器可使用计算机上的 USB 端口来传送 MP3 文件。

1. 检查您计算机上的 USB 端口。（参阅您购买计算机时所附的硬件说明书。）
2. 将 USB 电缆的大连接插头与计算机连接，将小连接插头与 MP3 播放器连接。



3. 连接好 USB 电缆后，MP3 播放器上便会显示出“Load”（装载）图标。



USB 驱动程序的安装状态

4. 运行 MP3 浏览器程序，下载文件。

手动安装 USB 驱动程序

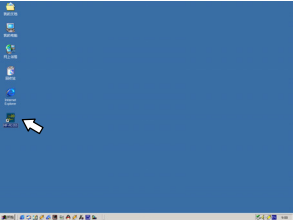
如果 MP3 浏览器不能识别 MP3 播放器，请检查“开始→设置→控制面板→系统→硬件→设备管理器→通用串行总线控制器”中是否有“LGE MF-PD355”。

如果没有“LGE MF-PD355”或有一个警告标记，请卸载它，并拔下 MP3 播放器，然后重新启动计算机。

在启动后，在已安装文件夹中的 Driver 文件夹中选择 PortRST.inf 文件（如 C:\program files\MP3 Explorer\MF-PD355\Driver\PortPST.inf），然后点击鼠标右键，弹出快捷菜单，并选择“安装”。并用同样的方法安装 MF355.inf 文件。

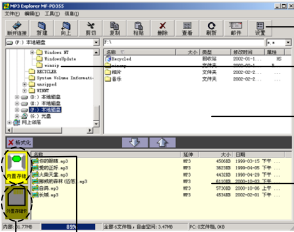


下载文件



双击 MP3 浏览器图标，运行此程序。
如果删除了此图标，也可执行“开始→程序→MP3 浏览器→MF-PD355→MP3 浏览器MF-PD355”。

备注！

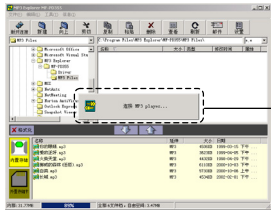


快捷按钮
文件夹窗口
文件夹中的文件
MP3 播放器存储器
(内/外) 中的文件

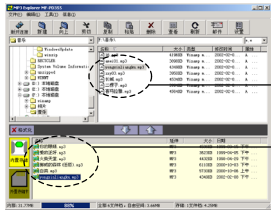
内置内存选择图标
SD 卡/MMC 存储器选择图标

注！

SD 卡具有写保护功能。当启用写保护功能时，您不能格式化 SD 卡或删除文件，或将文件下载到 SD 卡上。



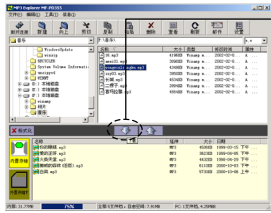
计算机与 MP3 播放器已经连接。



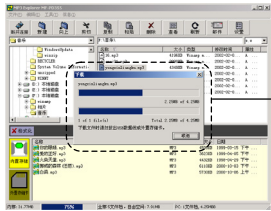
1 选择要下载的文件。

2 用鼠标将文件拖放到存储器内。

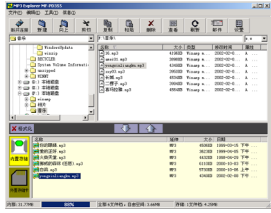
或



选择文件后，点击下载图标。

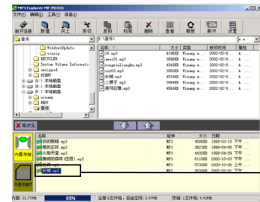


3 正在复制所选文件到存储器内。

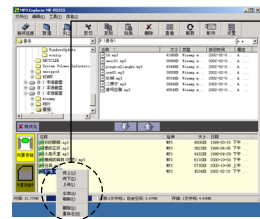


4 所选文件已经复制到存储器内，
如果要用 MP3 播放器播放音乐，
请先断开 USB 电缆。

删除保存在 MP 播放器内的文件



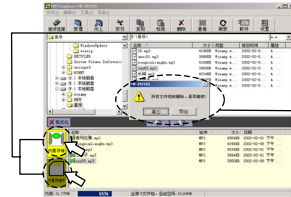
1 选择要删除的文件



2 点击鼠标右键，弹出快捷菜单，点击删除菜单以删除所选文件。

或
在选择文件后，点击键盘上的“Delete”键，删除所选文件。

格式化 MP3 播放器的存储器



1 选择要格式化的存储器（内置或外置）

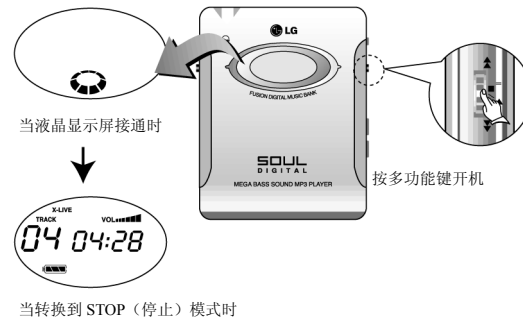
2 点击工具→格式化存储器或点击格式化图标，格式化存储器。

使用 MP3 播放器的功能

MP3 播放器出厂时播放器内并没有 MP3 文件。请从您计算机中下载 MP3 文件。

开机

1. 按多功能键一次。
2. 如果液晶显示屏上有信息显示，表明播放器接通了。开始时液晶显示屏仅显示状态条一秒钟。这不是故障，这是在初始化 MP3 播放器。然后播放器转换到 STOP（停止）模式，一秒钟后液晶显示屏显示已保存的曲目数。在使用前，请确认液晶显示屏清晰地显示了 STOP（停止）模式。

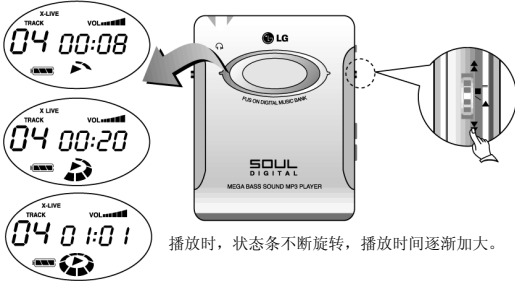




播放曲目

- 1. 按多功能键，打开播放器（当机器是关闭时）。
- 2. 再次按多功能键，播放曲目。
- 3. 如果您在重放时按多功能键，播放器就暂停。如果在暂停状态下 5 分钟无任何操作，MP3 播放器便自动关机。

播放顺序简述



4. 本 MP3 播放器最多可重放 999 首曲目。

注意!

- 如果 MP3 播放器内的曲目数超过 99 首，在重放第 99 首曲目后，“TRACK” 指示将变为 “——”。
- 如果您播放 VBR 音乐，实际播放时间与预计的播放时间可能不同。
- VBR（可变位速率）
有两个以上不同位速率的 MP3 音乐文件。

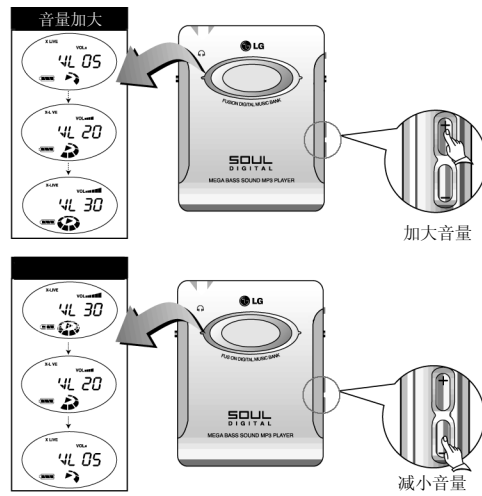
调节音量

在播放音乐时可通过按音量（-）/（+）键，来调节音量。

音量共分为 30 级调节。

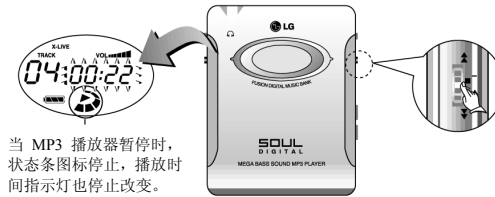
按一次键，音量调节一级。

按住键，音量连续调节。



暂停

1. 如果在播放音乐时按多功能键，播放器将暂停。
2. 如果在播放器暂停后再次播放曲目，曲目从上次最近播放位置开始播放。



当 MP3 播放器暂停时，状态条图标停止，播放时间指示灯也停止改变。

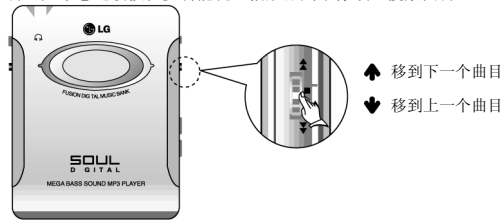
关机

在任何情况下按多功能键 2 秒以上，液晶显示屏和电源都将关闭。

注意! 如果长时间不使用 MP3 播放器，请取出电池。

搜索其它曲目

1. 在播放/暂停状态下您可通过向上转（▶▶）和向下转（◀◀）多功能键，搜索所要的曲目。
2. 如果在曲目开始起的 5 秒内向下转多功能键，当前曲目将从它的开始处重新播放，如果播放时间已经超过 5 秒，将从上一个曲目的开始处播放。
3. 一次向上转（▶▶）和向下转（◀◀）多功能键一次，将逐个地搜索曲目。如果您连续按住多功能键，播放器则不停顿地搜索曲目。



注意! 如果在播放曲目时连续向上转或向下转多功能键 ▶▶/◀◀，播放器将转入搜索模式。

注意! 如果您播放的是低位速率（低于 64kbps）曲目，键的反应可能较慢。

搜索当前曲目

1. 如果在播放曲目时连续向上或向下转多功能键，可快速地移动当前曲目。
2. 如果在快进/快倒（▶▶/◀◀）时曲目刚好结束了，播放器就接着搜索下一个曲目。

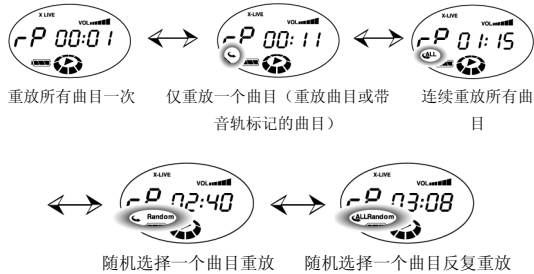
设置模式

无论何时按 MODE（模式）键，液晶显示屏按照 REPEAT（重放）→ EQ（均衡器）→ RESET（重置）的顺序显示。



设置重放模式

1. 在暂停或播放时按 MODE（模式）键一次，播放器进入重放模式
2. 当调节多功能键时，您可选择下面的设置之一。



重复播放一个曲目

1. 仅重复您想欣赏的曲目。
2. 即使您向上或向下转多功能键，也是重复播放同一个曲目。如果您不想再重放此曲目，按模式键撤销当前曲目的重放功能。



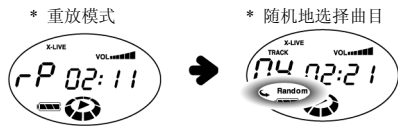
重复播放所有曲目

重复播放当前保存的所有曲目<使用方法，参阅重放一节>



随机重放<随机选择曲目进行重放>

1. 不管保存顺序如何，播放器随机地播放所有曲目。



随机重放曲目的例子

例如曲目的存储顺序为 1>2>3>4>5>6，随机重放时随机地按照顺序 2>3>6>1>4……重放。

2. 如果所有曲目都播放了，播放器将停止播放。

随机重放所有曲目<重复随机功能>

重复地执行随机重放曲目的功能。

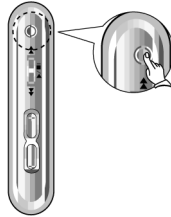


注意! 随机功能最多适用到第 99 个曲目。

书签功能（仅在重放时可使用）

当您需要重复听某一段落时，可使用此功能。您可通过向上或向下转多功能键，重置书签。如果您需再次设置书签，您应用同样的方法再次设置书签。

1. 在播放曲目时按 BookMark（书签）键一次，则设置了段落的开始点 A。
2. 稍后再次按 BookMark（书签）键，则设置了段落的结束点 B。
在设置完段落结束点 B 的同时，播放器开始重复播放设置的段落。
3. 在播放曲目时，按 BookMark（书签）键，或向上或向下转多功能键一次，书签就被取消。



*设置书签段落开始点



*设置书签段落结束点



注意! 如果播放的是低位速率（低于 64kbps）曲目，键的反应可能较慢。

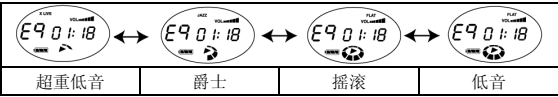
书签功能

（仅在重放时可设置书签，并仅在重放和停止后可取消设置）
如果在重放时设置了书签，播放器自动搜索和播放设置的段落。
如果您按住 B. Mark 键和 hold（锁定）键，显示屏显示 “B” 图标。
然后短时间按 B. Mark 键，曲目从用 B. Mark 键设置的点向后播放。
如果要取消书签，再次按住 B. Mark 键和 hold（锁定）键，并且 “B” 图标消失。



EQ（均衡器）

- 1. 如果您按 Stop（停止）键或 Replay（重放）键两次，就选择了均衡器模式。
- 2. 向上或向下转多功能键，选择所需的功能。
- 3. 依次显示 X-LIVE（超重低音）↔JAZZ（爵士）↔ROCK（摇滚）↔FLAT（低音）。



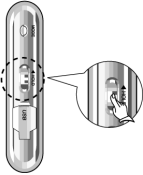
注意！ 什么是均衡器功能？：这个功能是通过强调声音的某一频率范围来形成特殊的声音效果。

锁定

- 1. HOLD（锁定）键可以在重放/暂停时或关机时设置。
- 2. 在 HOLD（锁定）状态下所有键都不起作用。



- 3. 如果您在暂停后选择锁定功能，30 秒后将关机。



删除

- 1. 本播放器没有独立的删除功能。
- 2. 如果要删除文件，请使用 MP3 浏览器程序。

使用可选件 SD 卡/MMC

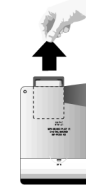
您可使用单独的扩展插槽将更多的曲目和数据保存到可选件 SD 卡/MMC 中。

1. 要插入可选件 SD 卡/MMC，应如图所示平稳地插入。如果存插入了储卡，液晶显示屏将显示出卡的图标。



当插入可选件 SD 卡/MMC 时，显示出卡的图标。

2. 如要拆下 SD 卡/MMC，如图所示用手按卡，它将弹出一一点，用指甲拉 SD 卡/MMC 的槽，拉出 SD 卡/MMC。



- ① 用手按 SD 卡/MMC 的顶部。
- ② 用指甲拉 SD 卡/MMC 的槽，拉出 SD 卡/MMC。

注意！

当播放 SD 卡/MMC 内的文件曲目时，液晶显示屏上卡的图标将不断闪烁。当播放内存中的曲目时，卡的图标不闪烁。

注意！

在使用 SD 卡/MMC 前，必须先用 MP3 浏览器程序对它进行格式化。



产品规格

MP3 部分

频率响应	20Hz ~ 20kHz
内置内存	MF-PD355N3: 32MB
	MF-PD355N6: 64MB
	MF-PD355T2: 128MB

常规

电源要求	AAA、R03（1EA）型号电池（1.5V）
输出功率	3mW+3mW
均衡器	超重低音/爵士/摇滚/低音
耳机插口	Φ3.5 mm
尺寸（宽 X 高 X 长）	56mm x 70 mm x 14 mm
重量（不包括电池）	37 克（不包括电池）

设计与规格如有修改，
恕不另行通知

故障诊断

按键后播放器无反应	
原因	无电池，或电池电量已用完，或电池装反了
排除方法	检查电池舱内是否有电池。更换电池。取出电池，5 秒后重新正确地放入电池舱。
原因	锁定状态
排除方法	如果在锁定状态下按多功能键，HOLD（锁定）指示灯闪烁。请解除锁定。
不能播放曲目	
原因	音量太小
排除方法	按音量键（+）加大音量。
原因	锁定状态
排除方法	解除锁定。
原因	连接了 USB 电缆
排除方法	拔掉连接在 MP3 播放器上的 USB 电缆。
原因	MP3 文件有安全性设置
排除方法	MP3 播放器不能播放有安全性设置的文件，如 Digicap 和 Liquid 音频。在使用 MP3 播放器前请注意这点。

故障诊断

不能下载（复制）	
原因	内存空间不足。
排除方法	用计算机备份数据,或在使用前删除数据。可用 MP3 浏览器程序检查剩余空间。
原因	未连接 USB 电缆。
排除方法	检查 USB 电缆是否已经正确地与计算机和 MP3 播放器连接。如已连接, MP3 播放器的 LCD 显示屏上应显示“Load”（装载）图标。（与电池无关）
原因	存储器出现故障
排除方法	存储器可能出现与震动有关的静电而引起的暂时故障。格式化存储器,重新下载。
原因	未安装 MP3 浏览器程序
排除方法	支持的操作系统仅为 WIN95 OSR 2.1/Win98/98SE/ME/2000。请检查所用的操作系统。
原因	无 USB 端口
排除方法	仅奔腾 II（赛扬级）或以上的计算机支持 USB 连接器。一些非奔腾系列的计算机可能不支持 USB 连接器。在这种情况下, 请将计算机升级。请咨询计算机代理商关于您购买的计算机等级。
原因	未安装驱动程序
排除方法	即使安装了 MP3 浏览器, 驱动程序也可能未自动安装。在这种情况下, 请参阅本手册第 14 页手动安装驱动程序。
原因	不支持 USB
排除方法	您的计算机不支持 USB 功能。您必须通过升级或补丁程序来使您的计算机支持 USB。详细信息, 请向计算机代理商咨询。