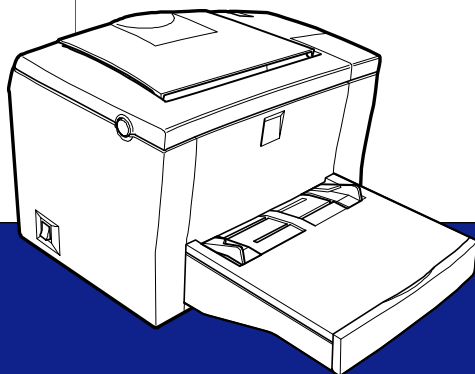


EPSON

激光打印机



EPSON EPL-5800L

联机手册

EPSON®

激光打印机

EPL-5800L

All rights reserved. No part of this publication may be reproduced, stored in a retrieval system, or transmitted in any form or by any means, mechanical, photocopying, recording, or otherwise, without the prior written permission of SEIKO EPSON CORPORATION. No patent liability is assumed with respect to the use of the information contained herein. Neither is any liability assumed for damages resulting from the use of the information contained herein.

Neither SEIKO EPSON CORPORATION nor its affiliates shall be liable to the purchaser of this product or third parties for damages, losses, costs, or expenses incurred by purchaser or third parties as a result of: accident, misuse, or abuse of this product or unauthorized modifications, repairs, or alterations to this product, or (excluding the U.S.) failure to strictly comply with SEIKO EPSON CORPORATION's operating and maintenance instructions.

SEIKO EPSON CORPORATION shall not be liable against any damages or problems arising from the use of any options or any consumable products other than those designated as Original Epson Products or Epson Approved Products by SEIKO EPSON CORPORATION.

***General Notice:** Other product names used herein are for identification purposes only and may be trademarks of their respective owners. EPSON disclaims any and all rights in those marks.*

Copyright © 2000 by SEIKO EPSON CORPORATION, Nagano, Japan

目录

使用准备

| | |
|-----------------|----|
| 关于本手册 | 7 |
| 警告、告诫和注意 | 8 |
| 安全注意事项 | 9 |
| 开 / 关电源告诫 | 11 |

第 1 章 产品信息

| | |
|--------------|----|
| 打印机部件 | 13 |
| 面板指示灯 | 14 |
| 关于本打印机 | 15 |
| 特点 | 15 |
| 选件和耗材 | 16 |

第 2 章 打印纸处理

| | |
|------------------|----|
| 可用介质 | 18 |
| 不应使用的打印纸 | 19 |
| 打印纸来源 | 20 |
| 通用送纸器 | 20 |
| 500 页底部送纸器 | 20 |
| 装入打印纸 | 21 |
| 通用送纸器 | 21 |
| 手动装纸 | 25 |
| 500 页底部送纸器 | 26 |
| 在专用介质上打印 | 27 |
| 信封 | 28 |
| 标签 | 29 |
| 透明胶片 | 29 |
| 厚纸 | 29 |

第 3 章 使用打印机驱动程序

| | |
|--|----|
| 在 Windows 中使用打印机驱动程序 | 31 |
| 访问打印机驱动程序 | 31 |
| EPSON Status Monitor 3 应用工具 | 32 |
| 提高打印速度 | 39 |
| Windows 2000 和 NT 4.0 中的共享打印机使用注意事项 .. | 40 |
| 选择打印机端口 | 45 |
| 在 Macintosh 中使用打印机驱动程序 | 51 |
| 访问打印机驱动程序 | 51 |
| EPSON Status Monitor 3 应用工具 | 51 |

第 4 章 安装和卸除选件

| | |
|------------------|----|
| 打印机选件 | 57 |
| 500 页底部送纸器 | 58 |
| 安装 | 58 |
| 卸除 | 59 |
| 面朝上出纸器 | 60 |
| 安装 | 61 |
| 使用 | 62 |
| 卸除 | 62 |
| 内存条 | 63 |
| 安装 | 63 |
| 卸除 | 68 |

第 5 章 更换耗材

| | |
|-------------|----|
| 更换碳粉盒 | 73 |
| 更换成像盒 | 78 |

第 6 章 故障查找

| | |
|-----------------|----|
| 就绪和出错指示灯 | 84 |
| 问题和解决方法 | 84 |
| 防止进纸和夹纸问题 | 85 |

| | |
|----------------------|-----|
| 消除夹纸 | 86 |
| 运行问题 | 96 |
| 打印输出问题 | 97 |
| 打印质量问题 | 98 |
| 内存问题 | 103 |
| 选件问题 | 104 |
| 打印机驱动程序和应用工具问题 | 104 |
| 通信错误 | 106 |

第 7 章 清洁和运输打印机

| | |
|---------------|-----|
| 清洁打印机 | 108 |
| 清洁打印机内部 | 108 |
| 清除溅入的碳粉 | 110 |
| 清洁打印外壳 | 111 |
| 运输打印机 | 112 |

附录 A 技术规格

| | |
|----------------------------|-----|
| 打印纸 | 114 |
| 规格 | 114 |
| 打印机 | 116 |
| 常规 | 116 |
| 环境要求 | 117 |
| 中国安全认证 | 117 |
| 机械部分 | 118 |
| 电气部分 | 118 |
| 接口 | 119 |
| 并行接口 | 119 |
| USB 接口 | 119 |
| 选件和耗材 | 120 |
| 500 页底部送纸器 (C81336*) | 120 |
| 面朝上出纸器 (C813372) | 121 |
| 碳粉盒 (S050010) | 121 |
| 成像盒 (S051055) | 121 |

附录 B 使用字体

EPSON BarCode Fonts(EPSON 条形码字体)123

 系统需求124

 安装 EPSON BarCode Fonts(EPSON 条形码字体)125

 使用 EPSON BarCode Fonts(EPSON 条形码字体) 打印 ..127

 条形码字体规格131

附录 C 客户支持

寻求帮助143

提供信息143

词汇

索引

使用准备

您的 EPSON EPL-5800L Advanced 打印机集高性能与高可靠性于一身，具备许多功能。

要开始使用您的打印机，请：

- 阅读《安装手册》中的安全信息、激光打印机注意事项和重要的安全指导。
- 使用《安装手册》安装和测试您的新打印机。

有关您打印机的详细信息，请参见本**联机手册**。

关于本手册

本手册中包含有关打印机的使用信息。有关安装和设置打印机的信息，请参见《安装手册》。

第 1 章，“产品信息”介绍打印机的部件、特点和选件。它解释了如何操作打印机。同时还有如何优化打印质量的信息。

第 2 章，“打印纸处理”讲述打印机可用的专用打印纸和介质，及其装入和打印方式。

第 3 章，“使用打印机驱动程序”中包含有关打印质量设置及打印机随附软件的信息。

第 4 章，“安装和卸除选件”逐步说明如何安装和卸除打印机选件。

第 5 章，“更换耗材”解释如何更换耗材。

第 6 章，“故障查找”讲述遇到问题时应采取的步骤。

第 7 章，“清洁和运输打印机”提供有关清洁和运输打印机的说明。

附录 A，“技术规格”，包含打印机的技术规格信息。

附录 B，“使用字体”，讲述 EPSON 条形码字体的添加步骤。同时还列出和显示了可用字体的样例。

附录 C，“客户支持”，包含有关客户支持的信息。

警告、告诫和注意



警告 必须照办以免伤害人体。



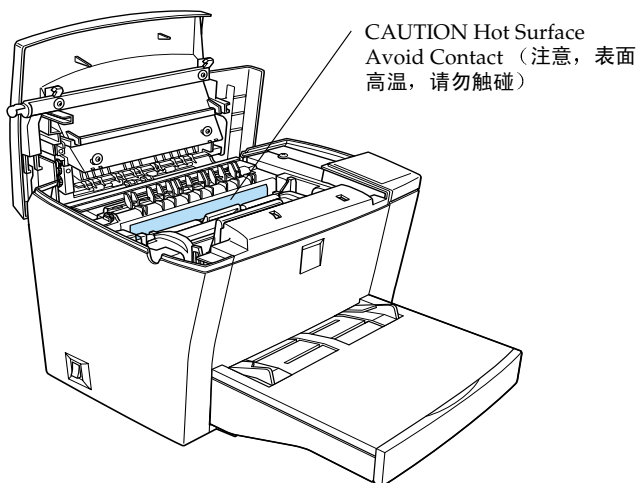
告诫 必须遵守以免损坏设备。

注意 包含有关打印机操作的重要信息和有用提示。

安全注意事项

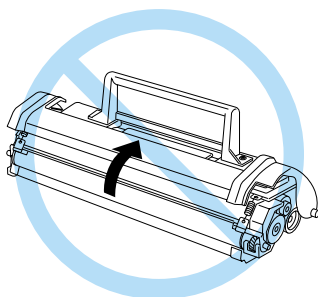
一定要严格遵守下面的安全注意事项以确保安全有效的操作：

- ❑ 小心不要触碰定影器，定影器上或其周围区域标有“CAUTION Hot Surface Avoid Contact”（注意，表面高温，请勿触碰）的字样。如果打印机一直在使用，定影器及其周围区域可能很烫。

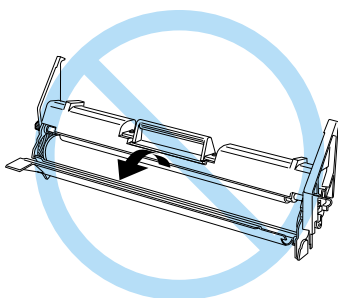


- ❑ 除非本手册中有说明，否则不要触碰打印机内部的部件。
- ❑ 切勿强行使打印机部件到位。虽然本打印机设计得非常坚固，但操作不当仍然会造成损坏。

- ❑ 卸下碳粉盒时，切勿触碰盖板下的定影滚筒；否则会降低打印质量。



- ❑ 不要倒置碳粉盒或竖着放碳粉盒。
- ❑ 处理碳粉盒时应将其放在干净平滑的表面上。
- ❑ 不要尝试改装或拆卸碳粉盒。它不能重新充入碳粉。
- ❑ 避免触碰碳粉或让碳粉进入眼睛。
- ❑ 卸下或安装成像盒时，应避免让感光鼓曝露在光线下的时间过长。感光鼓是一个绿色圆柱体，可从成像盒的开口处看到。如果感光鼓曝露在光线下的时间过长，则可能会导致打印页上出现不正常的明暗区域，还可能会缩短其使用寿命。



- ❑ 小心不要刮擦感光鼓表面。从打印机上卸下感光鼓时，应将其放在干净平滑的表面上。避免触碰感光鼓，因为皮肤上的油份会永久性地损坏感光鼓表面，从而影响打印质量。
- ❑ 为了获得最佳打印质量，不要将成像盒存放在直接阳光照射、多灰、空气中盐分重或有腐蚀性气体（如氨气）的地方。避免放在极冷极热、极湿极干、或温度湿度变化剧烈的地方。
- ❑ 将碳粉盒或成像盒从阴冷的地方移至温暖环境中时，为避免冷凝造成损坏，至少应等 1 小时再使用。



警告：

不要焚烧用过的碳粉盒或成像盒，因为它们可能会爆炸，造成伤害。请按当地法规处置。

- ❑ 一定要将耗材放在儿童够不到的地方。
- ❑ 不要让夹纸留在打印机中。这样会导致打印机过热。
- ❑ 避免与其他设备共用插座。
- ❑ 只可使用符合本打印机电源要求的插座。

开 / 关电源告诫



告诫：

不要在下列情况下关闭打印机：

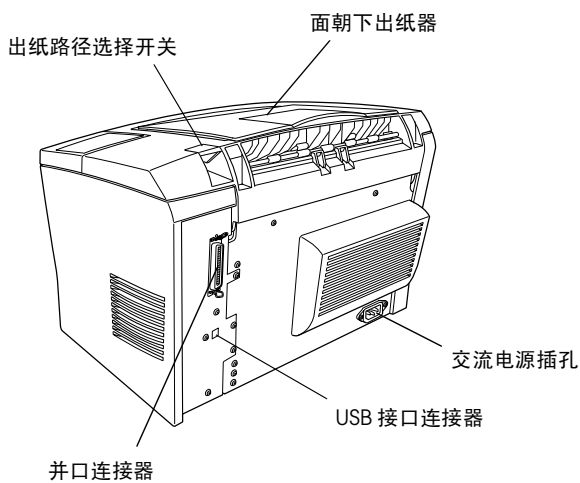
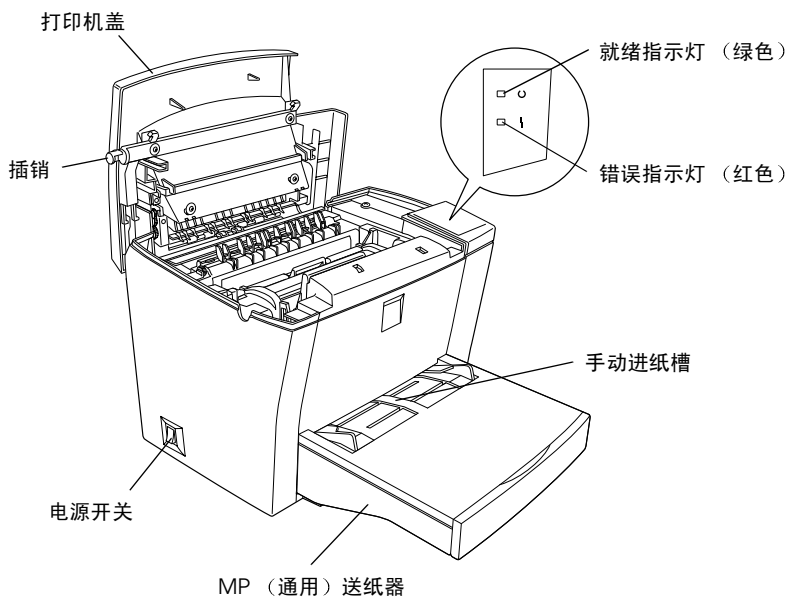
- ❑ 打开打印机后至少应等 22 秒才可关闭打印机。请等待，直到就绪（绿色）指示灯亮并且不闪烁。
- ❑ 就绪（绿色）指示灯闪烁时。
- ❑ 进行打印时。

第 1 章

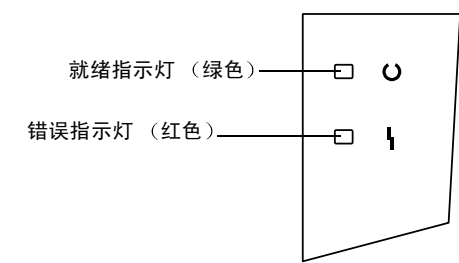
产品信息

| | |
|--------------|----|
| 打印机部件 | 13 |
| 面板指示灯 | 14 |
| 关于本打印机 | 15 |
| 特点 | 15 |
| 选件和耗材 | 15 |

打印机部件



面板指示灯



| 就绪指示灯 (绿色) | 错误 指示灯 (红色) | 打印机状态 |
|---------------|----------------|---|
| 灭 | 灭 | 打印机已关闭。 |
| 亮 | 灭 | 打印机已准备好进行打印。 |
| 闪烁 | 灭 | 打印机正在预热或正在接收数据。 |
| 灭 | 闪烁 | 打印机缺纸或出现容易清除的错误。 请参见第 84 页的“问题和解决方法”。 |
| 闪烁 | 亮 | |
| 灭 | 亮 | 发生错误。尝试关闭打印机，几分钟后重新打开。如果这样不能清除错误，则与经销商或合格的服务人员联系。 |
| 交替闪烁。 | | |

关于本打印机

本打印机是 EPSON 高级激光打印机系列中的最新产品。

本打印机的 600/300-dpi（每英寸点数）分辨率由 EPSON 的分辨率增强技术 (RITech) 和微灰度增强技术得以增强。分辨率增强技术使文本和图形中的对角线和曲线的锯齿边缘变得平滑，微灰度增强技术则提高了图形的半色调质量。

本打印机的安装和使用都很方便。您只需按《安装手册》的说明安装好打印机，将其连接至计算机，然后安装上打印机驱动程序。

本打印机支持 Microsoft® Windows® Me、98、95、2000 和 NT® 4.0 下的 ECP 模式。ECP 模式支持高速数据传输以及打印机与计算机之间的双向通信。

特点

本打印机具有的全套功能使打印机的使用变得非常方便，并可提供一致、高质量的打印输出。主要特点说明如下。

高质量的打印

本打印机每分钟可以 600-dpi/300-dpi 的分辨率打印出多达 10 页的文稿。您将会赞赏本打印机的专业打印质量及快捷的处理速度。

省碳粉模式

要减少打印文档时的碳粉用量，您可使用省碳粉模式进行打印。

选件和耗材

选件和耗材单独出售，它们的安装也很方便。要购买耗材或选件，请与经销商或您所在地区的客户支持代表联系。产品号的最后一位由星号 (*) 表示，它因国家 / 地区的不同而异。订购产品时一定要说明产品号。

内存

本打印机上装有 2 MB 内存，最多可将其扩展至 13 MB。

500 页底部送纸器 (C81336*)

该送纸器安装在打印机底部。它可自动送入多达 500 页的打印纸，不用您重新装纸，用作打印机的辅助打印纸来源。取决于购买国家 / 地区的不同，该送纸器可容纳 A4 或 Letter 尺寸的打印纸。

面朝上出纸器 (C813372)

建议在需要直通走纸通道的介质（如标签和透明胶片）上打印时使用面朝上出纸器。

碳粉盒

碳粉盒中装有在打印纸上形成图像的碳粉。本打印机上已安装好了该碳粉盒。它的使用寿命约为打印 6000 页。

成像盒

成像盒中有一个感光鼓，可将碳粉永久性地固定在打印纸上。本打印机上已安装好了该成像盒。打印约 20000 页之后即需更换成像盒。

第 2 章

打印纸处理

可用介质18

 不应使用的打印纸19

打印纸来源20

 通用送纸器20

 500 页底部送纸器20

装入打印纸21

 通用送纸器21

 手动装纸25

 500 页底部送纸器26

在专用介质上打印27

 信封28

 标签29

 透明胶片29

 厚纸29

可用介质

本节说明打印机可用的打印纸和介质类型。不要使用本节中未提及的打印纸或介质。

注意：
打印机对湿气非常敏感。确保将打印纸存放在干燥环境中。

| 打印纸类型 | 说明 |
|-------|---|
| 普通纸 | 可以是再生纸 * 重量：60 至 90 克 / 平方米（16 至 24 磅） |
| 信封 | 无浆糊，无透明胶纸 无塑料窗口（除非专为激光打印机设计） |
| 标签 | 衬纸应完全盖住，标签间无缝隙 ** |
| 厚纸 | 重量：90 至 163 克 / 平方米（24 至 43.4 磅） |
| 彩色纸 | 无涂层 |
| 信头纸 | 带有预打印信头的打印纸，前提是纸张和墨水都应 与激光打印机兼容。不能使用激光打印机、喷墨打 印机或其他打印机打印的打印纸。 |

* 再生纸只能在正常温度和湿度情况下使用。低质量的打印纸可能会降低打印质量，引起夹纸和其他问题。

** 标签间的缝隙可能会导致标签脱落在打印机内部并损坏打印机。

注意：
由于制造商随时可能改变某些品牌或类型的介质质量，所以
EPSON 不能保证任何类型介质的质量。购买大量介质或打印大
量作业之前应先检测介质样张。

不应使用的打印纸

不能在本打印机中使用下列打印纸。它们可能会损坏打印机、引起夹纸和降低打印质量。

- ☐ 设计用于其他彩色激光打印机、黑白激光打印机、彩色复印机、黑白复印机或喷墨打印机的介质
- ☐ 预先由其他任何彩色激光打印机、黑白激光打印机、彩色复印机、黑白复印机、喷墨打印机或热升华打印机打印出的纸张。
- ☐ 复写纸、无碳纸、热敏纸、压敏纸、酸性纸或使用高温敏感墨水（大约 190 °C）的打印纸
- ☐ 容易剥落的标签或没有完全盖住衬纸的标签
- ☐ 涂层纸或特殊表面彩色纸
- ☐ 有装订孔或穿孔的打印纸
- ☐ 有胶水、订书钉、回行针或透明胶纸的打印纸
- ☐ 吸引静电的打印纸
- ☐ 潮湿的打印纸
- ☐ 厚度不均匀的打印纸
- ☐ 太厚或太薄的打印纸
- ☐ 太光滑或太粗糙的打印纸
- ☐ 正反面不同的打印纸
- ☐ 折叠、卷曲、波状或撕破的打印纸
- ☐ 形状不规则或没有直角的打印纸

打印纸来源

本节讲述可以使用的打印纸来源和打印纸类型的组合。

通用送纸器

| 打印纸类型 | 容量 | 打印纸尺寸 |
|-------|--|---|
| 普通纸 | 最多 150 张 75 克 / 平方米的打印纸 (重量: 60 至 90 克 / 平方米) | A4、A5、B5、Letter (LT)、Legal (LGL)、F4、Half-Letter (HLT)、Executive (EXE)、Government Letter (GLT)、Government Legal (GLG)、自定义打印纸: 76.2 × 127 毫米 (最小) 215.9 × 355.6 毫米 (最大) |
| 信头纸 | | |
| 标签 | 最多 10 张 (重量: 90 至 163 克 / 平方米) | |
| 厚纸 | | |
| 透明胶片 | | |
| 信封 | 最多 10 张 (重量: 60 至 90 克 / 平方米) | Monarch (MON)、Commercial 10 (C10)、DL、C6、C5、International B5 |

500 页底部送纸器

| 打印纸类型 | 容量 | 打印纸尺寸 |
|-------|----------|---------------------------|
| 普通纸 | 最多 500 张 | A4 或 Letter, 取决于购买国家 / 地区 |
| 信头纸 | | |

装入打印纸

打印机可从任一打印纸来源进纸：通用送纸器或 500 页底部送纸器。

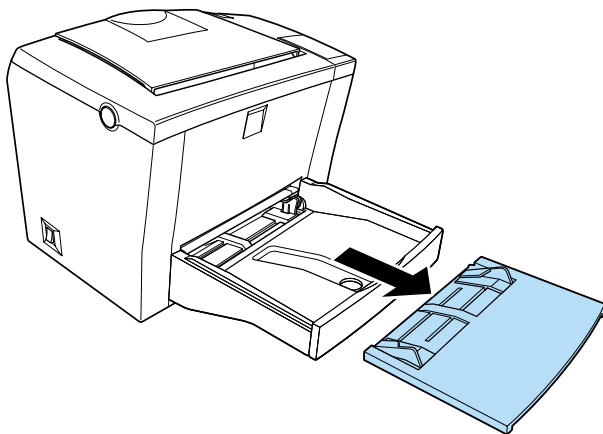
请注意下面几点：

- ❑ 打印纸应当是高质量的并且比较光滑，重量在 60 至 90 克 / 平方米之间（16 至 24 磅）。
- ❑ 打印机对湿气非常敏感。一定要将打印纸存放在干燥环境中。
- ❑ 可以使用彩色打印纸，但应避免使用涂层纸。
- ❑ 可以使用预先打印好信头的打印纸，但纸张和墨水都应适于激光打印机。

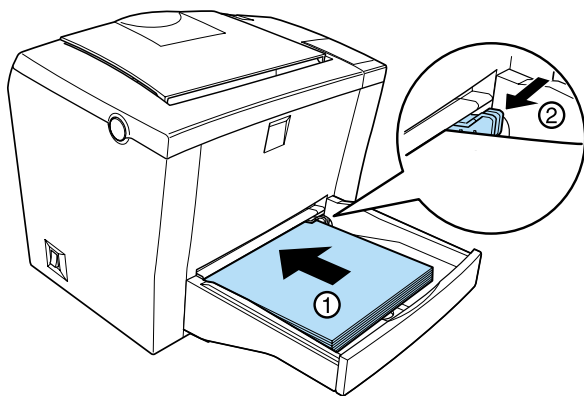
通用送纸器

通用送纸器中最多可装入 150 张普通纸。按照下述步骤装入打印纸：

1. 取下送纸器盖。



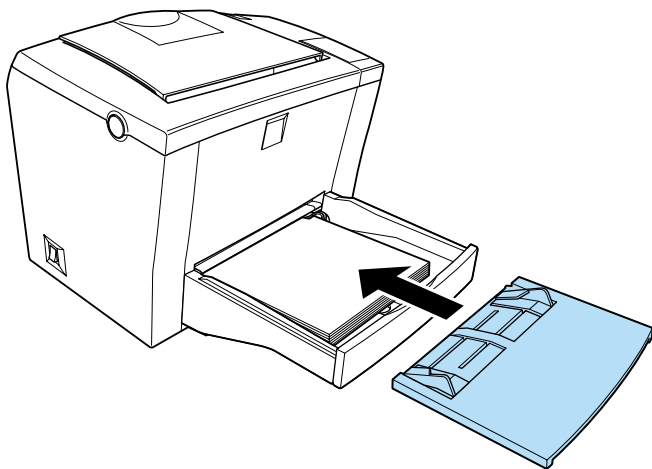
2. 将一叠打印纸摊开，然后在一个平面上轻蹙纸叠，使其边缘对齐。将打印纸装入送纸器，可打印面向上，并调整导纸轨。



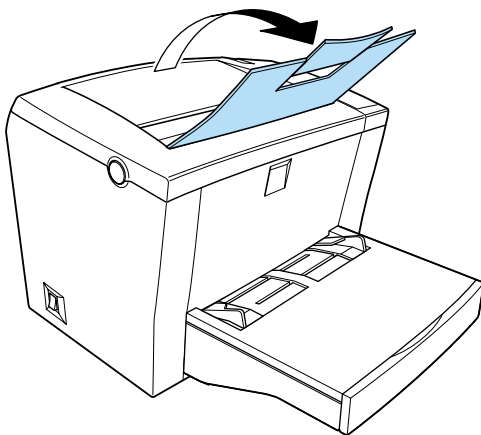
注意：

- 要加宽导轨，请按住右导轨控制杆将其向外侧滑动。
- 装入信头纸时可打印面应朝上，并且信头部分朝向打印机。

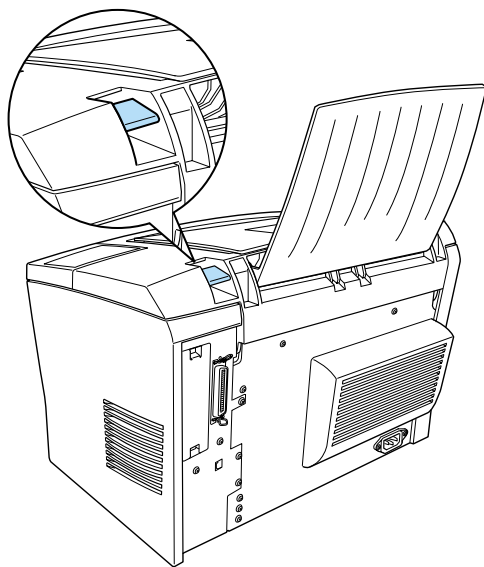
3. 将通用送纸器盖放回以防灰尘，同时以便在手动进纸时使用，如下所示。



4. 抬起面朝下出纸器并提起顶部的托纸架，以防打印纸从边缘落下。



如果安装了面朝上出纸器并希望面朝上出纸，则抬起面朝上出纸器，并按下出纸路径选择开关。



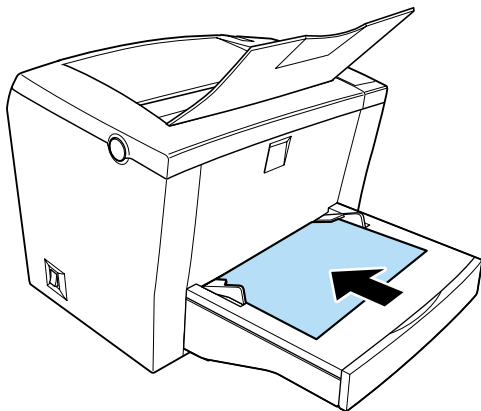
注意:

- ❑ 打印之前，应确保打印机驱动程序中的**打印纸尺寸**设置与装入的打印纸相匹配。
- ❑ 如果想在重于 90 克 / 平方米（24 磅）的打印纸或专用打印纸（如信封、标签、透明胶片或厚纸）上打印，请参见第 27 页的“在专用介质上打印”。

手动装纸

请按下述步骤从手动进纸槽装入单张打印纸：

1. 确保通用送纸器盖在位。
2. 将单张打印纸以可打印面朝上尽可能地插入手动进纸槽中（送纸器盖上面）。调整导纸轨，使其适合所使用的打印纸。



注意：

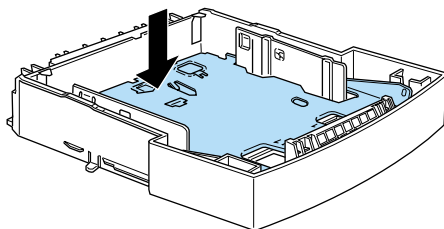
装入信头纸时可打印面应朝上，并且信头部分朝向打印机。

3. 确保在打印机驱动程序的基本设定菜单中将打印纸来源设置更改为手动送纸器。
4. 从计算机发送打印数据。打印机从手动进纸槽装入打印纸。

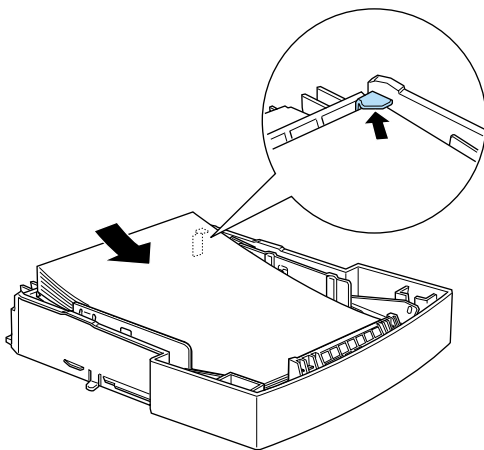
500 页底部送纸器

请按下述步骤将打印纸装入 500 页底部送纸器。

1. 将送纸盒从送纸器中拉出。
2. 向下按送纸盒中的板，直到它锁定到位。



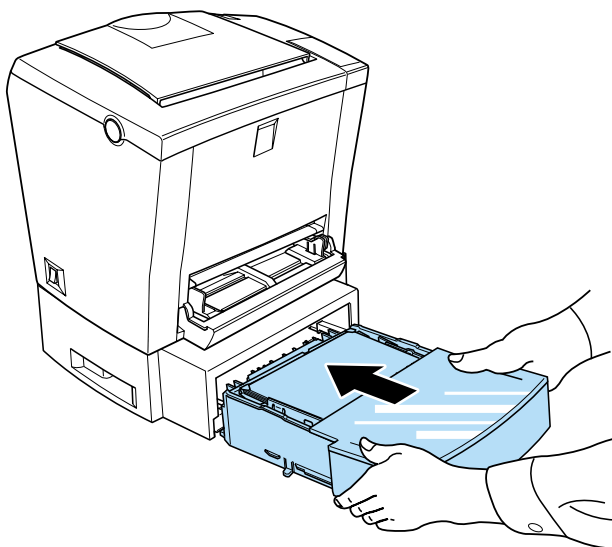
3. 掸开纸叠，然后在一个平坦的面上轻敲，使其边缘对齐。将打印纸插入送纸盒中，可打印面朝上。



注意:

装入信头纸时可打印面应朝上，并且信头部分朝向打印机。

4. 将装入了打印纸的送纸盒插回送纸器中。



在专用介质上打印

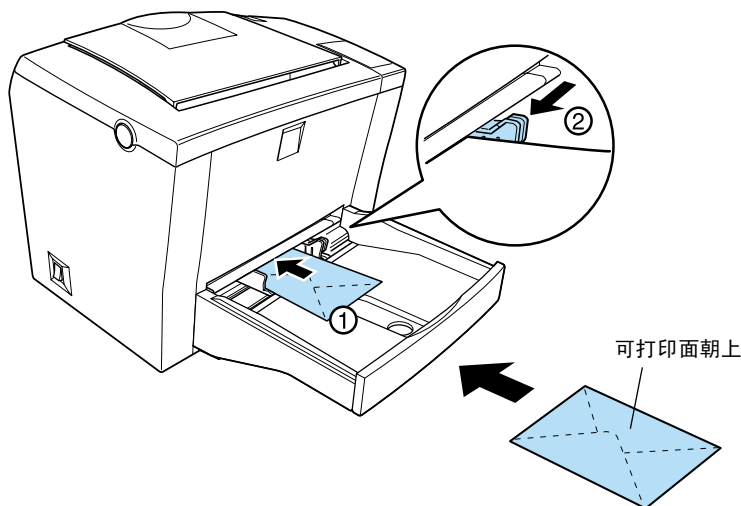
注意:

由于制造商随时可能改变某些品牌或类型的打印纸质量，所以 EPSON 不能保证任何类型打印纸的质量。在大批量购买打印纸或大批量打印之前，请先进行样张测试。

EPL-5800L 激光打印机可在诸如信封、标签、透明胶片和厚纸等专用介质上打印。

信封

您可在通用送纸器中装入 5 至 10 个信封，装入量取决于信封厚度（60 至 90 克 / 平方米）。装入信封时带封口面应朝下，并且应先装入短边。



要在信封上打印，请在打印机驱动程序**扩展设置**对话框的**打印纸设置**中选择**厚纸（窄）**。该对话框可通过打印机驱动程序的可选**设定值**标签访问。

因为信封的各部分厚度不同，信封打印质量可能会不一致。请打印一个或两个信封检查打印质量。如果打印输出太浅，请调整打印密度，如第 31 页的“在 Windows 中使用打印机驱动程序”中所述。

不要使用窗口信封，除非是专为激光打印机设计的。大多数窗口信封上的塑料在接触到热定影器时都会融化。

标签

您可在通用送纸器中装入 5 至 10 张标签。不过，某些类型的标签一次只可装入一张。

只可使用专为激光打印机或普通纸复印机设计的标签。

为防止不干胶接触到打印机部件，应使用完全盖住衬纸的标签，并且各标签间应没有缝隙。

您可将一张打印纸按在标签页上，测试标签衬纸是否漏胶。如果打印纸被粘住，则不要使用该标签页。

透明胶片

您最多可在通用送纸器中装入 5 张透明胶片。不过，某些类型的透明胶片一次只可装入一张。

只可使用专为激光打印机或普通纸复印机设计的高射投影胶片和不干胶绘图胶片。

在透明胶片上打印时，应确保在打印机驱动程序**可选设定值**菜单的**扩展设置**中将**打印纸**设置更改为**透明胶片**。

厚纸

您可在通用送纸器中装入 5 至 10 张厚纸。不过，某些类型的厚纸一次只可装入一张。使用的厚纸重量应在 90 至 163 克 / 平方米（24 至 43 磅）。

在厚纸上打印时，一定要在打印机驱动程序**可选件设定值**菜单的**扩展设置**中更改**打印纸**设置。如果使用的厚纸宽度小于 188 毫米，则选择**厚纸（窄）**。如果使用的厚纸宽度等于或大于 188 毫米，则选择**厚纸（宽）**。

第 3 章

使用打印机驱动程序

| | |
|--|----|
| 在 Windows 中使用打印机驱动程序 | 31 |
| 访问打印机驱动程序 | 31 |
| EPSON Status Monitor 3 应用工具 | 32 |
| 提高打印速度 | 39 |
| Windows 2000 和 NT 4.0 中的共享打印机使用注意事项 .. | 40 |
| 选择打印机端口 | 45 |
| 在 Macintosh 中使用打印机驱动程序 | 51 |
| 访问打印机驱动程序 | 51 |
| EPSON Status Monitor 3 应用工具 | 51 |

在 Windows 中使用打印机驱动程序

要控制打印机并更改其设置，请使用打印机驱动程序。打印机驱动程序使您可便捷地进行所有的打印设置，包括打印纸来源、打印纸尺寸和打印方向。要访问驱动程序菜单，请参见下面的内容。

访问打印机驱动程序

您可直接从大多数基于 Windows 的应用程序访问打印机驱动程序，或者从 Windows 操作系统访问，如下所述。在许多 Windows 应用程序中所做的打印机驱动程序设置会覆盖从操作系统访问驱动程序时所做的设置，因此多数情况下，您应从应用程序访问驱动程序，以确保获得所希望的结果。

- 要从应用软件访问打印机驱动程序，请在**文件**菜单中单击**打印或页面设置**命令。
您可能还需单击**设置、选项、属性**或这些按钮的组合。
- 要从 Windows Me、98、95、2000 或 NT 4.0 访问打印机驱动程序，请单击**开始**，指向**设置**，然后单击**打印机**。接着右击 EPSON EPL-5800L Advanced 图标，然后单击**属性** (Windows Me/98/95/2000) 或**文档默认值** (Windows NT 4.0)。

访问联机帮助

您可从打印机驱动程序访问联机帮助。联机帮助您提供了有关控制打印机的打印机驱动程序的详细信息和说明。安装打印机驱动程序时即会自动安装联机帮助。

EPSON Status Monitor 3 应用工具

关于 EPSON Status Monitor 3 应用工具

EPSON Status Monitor 3 是一种应用工具程序，它可监视您的打印机并提供有关打印机当前状态的信息。例如，您可通过该应用工具获知剩余碳粉量或成像盒的剩余使用寿命。如果发生打印错误，该应用工具将提供说明错误的消息。您可从打印机驱动程序访问 Status Monitor 3 应用工具。详细信息请参见第 34 页的“访问 EPSON Status Monitor 3”。

使用 Status Monitor 3 之前，一定要阅读打印机驱动程序的 README 文件。此文件中包含打印机驱动程序和 Status Monitor 3 的最新信息。

EPSON Status Monitor 3 环境

协议

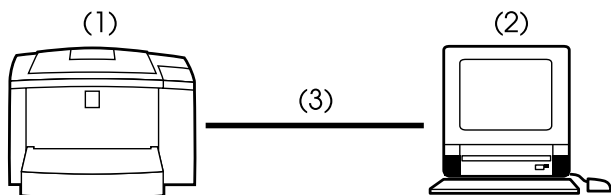
为运行 EPSON Status Monitor 3 所必须安装的协议取决于您的操作系统和打印机类型。下表将打印机分为两类：本地打印机和 Windows 共享打印机。

请使用下表来确定针对您的操作系统和打印机类型所需安装的协议，然后参见适于您操作系统的相应章节。

| | 本地打印机 | Windows 共享打印机 |
|--------------------|---------|---------------|
| Windows Me/98/2000 | LPT/USB | LPT/USB |
| Windows 95 | LPT | LPT |
| Windows NT 4.0 | LPT | LPT |
| Macintosh | USB | -- |

本地打印机

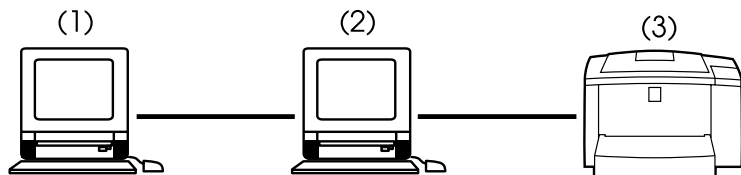
将打印机直接到计算机上的打印机端口。



- (1) 本地打印机
- (2) Windows Me/98/95/2000/NT 4.0/Macintosh
- (3) 并行电缆 /USB 电缆

Windows 共享打印机

要从客户机通过服务器监视共享打印机，必须更改服务器上安装的打印机驱动程序。所做更改为在**监视参数**对话框中选中**允许监视共享打印机**复选框。您可通过打印机驱动程序**属性**对话框中的**工具**标签访问**监视参数**对话框。



- (1) 客户机
- (2) 服务器
- (3) Windows 共享打印机

有关 Windows 共享打印机支持方面的详细信息，请参见 README 文件。

| Windows Me/98/95/2000 | Windows NT 4.0 |
|-----------------------|----------------|
| 必需双向支持。 | 不需特殊设置。 |

对于 Windows Me/98/95/2000:

您需要在打印机驱动程序的**属性**对话框中启用双向支持。
Windows Me/98/95 用户请单击**详细资料**标签，然后单击**后台打印设置**。Windows 2000 用户请单击**端口**标签。确保选中**启用该打印机的双向支持**复选框。

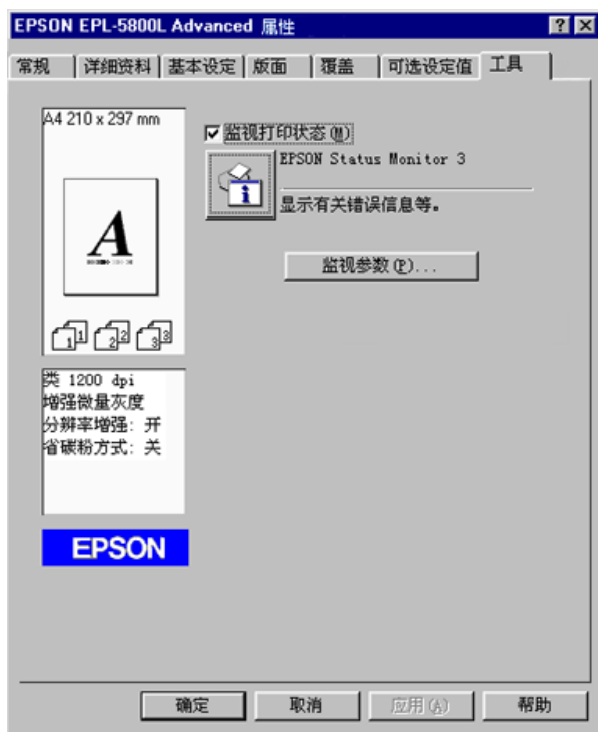
访问 EPSON Status Monitor 3

EPSON Status Monitor 3 在打印期间及 EPSON Status Monitor 3 对话框打开时监视打印机。

请按下述步骤访问 EPSON Status Monitor 3:

1. 双击**我的电脑**图标。
2. 双击**打印机**文件夹。
3. 右击打印机图标，然后单击**属性**。

4. 单击工具标签。



5. 单击 EPSON Status Monitor 3 图标启动 EPSON Status Monitor 3 应用工具。

注意:

在正常运行过程中清除监视打印状态复选框会导致状态警告窗口停止监视某些错误。有关此功能的详细信息，请参见第 38 页的“状态警告窗口”。

获取打印机状态详细信息

您可使用 EPSON Status Monitor 3 对话框来监视打印机状态并获得耗材信息。



- | | |
|--------|---|
| 打印机图像： | 左上角的打印机图像图形化显示打印机状态。 |
| 文本框： | 打印机图像旁边的文本框显示打印机的当前状态。如果出现问题，文本框中即会显示最有可能解决问题的解决办法。 |
| 确定按钮： | 单击此按钮即可关闭对话框。 |
| 打印纸： | 显示打印纸来源中的打印纸尺寸和大概剩余量。有关 500 页底部送纸器选件的信息只有在安装了这一选件时才会显示。 |
| 碳粉： | 指示剩余碳粉量。如果碳粉量少（10%或更少），碳粉图标即会闪烁。 |

成像单元使用寿命：指示成像盒的剩余使用寿命。

设置监视参数

要进行具体的监视设置，请在打印机驱动程序属性对话框的工具标签中单击监视参数按钮。出现监视参数对话框。



对话框中出现的各设置和按钮如下：

选择通知：使用该复选框来选择希望得到通知的错误类型。

缺省按钮：恢复缺省设置。

| | |
|---------------|---|
| 选择快捷键图标: | 要使用快捷图标, 请选中 快捷键图标 复选框, 然后选择一个图标。选中的图标会在任务栏右端出现。 一旦任务栏上有了快捷图标, 即可双击该图标来打开 Status Monitor 3 对话框。也可右击该快捷图标, 然后选择 监视参数 打开 监视参数 对话框, 或选择 EPSON EPL-5800L Advanced 打开 EPSON Status Monitor 3 对话框。 |
| 允许监视共享打印机复选框: | 要监视共享打印机, 请选中此复选框。您需要在服务器上进行这一设置。 |
| 确定按钮: | 保存新更改。 |
| 取消按钮: | 取消所有更改。 |
| 帮助按钮: | 打开 监视参数 对话框的 帮助 屏幕。 |

状态警告窗口

该窗口显示发生了何种类型的错误并提供可能的解决办法。一旦解决问题, 该窗口即会自动关闭。

如果出现了**监视参数**对话框中选择的各种情况, **状态警告窗口**即会打开。



如果希望看到有关打印机耗材的信息, 请单击**消耗品信息**按钮。如果单击了此按钮, 即使在解决问题后, 该对话框也不会消失。要关闭对话框, 请单击**确定**按钮。

停止监视

EPSON Status Monitor 3 应用工具在打印期间及 EPSON Status Monitor 3 对话框打开时监视打印机。

要仅在打印期间监视打印机，请关闭 EPSON Status Monitor 3 对话框。

要完全停止监视，请在打印机驱动程序属性对话框的工具标签中清除监视打印状态复选框。希望加快打印速度，或无需监视打印机时即可完全停止监视。

如果清除监视打印状态复选框，发生错误时将不再出现状态警告窗口以通知您。不过，您仍可查看当前的打印机状态，只需在打印机驱动程序属性对话框的工具标签中单击 EPSON Status Monitor 3 图标。

注意：

在 Windows NT 4.0 中，监视打印状态复选框在文档默认值的工具标签中显示。

提高打印速度

如果打印机通过扩展能力端口（ECP，具有扩展规格的一种并口）连接到计算机，则可使用直接内存访问 (DMA) 来提高打印速度。使用 DMA 和 ECP，您即可直接将打印作业数据发送至打印机，而无需通过 CPU，这样可提高数据流的效率。

使用 DMA 传输打印作业之前，请先确认下列各点。

- ❑ 检查计算机是否支持 DMA。要确认计算机是否安装有 ECP 芯片，请与制造商联系，或查阅计算机文档。
- ❑ 通过 BIOS Setup 确认并口设置是否为“ECP”或“ENHANCED”。请参考计算机文档以设置 BIOS。不过，设置 BIOS 前应先卸载 EPL-5800L 打印机驱动程序。设置好 BIOS 后再重新安装打印机驱动程序。

确认 DMA 可用性

使用 DMA 可提高打印速度。确认计算机是否可使用 DMA 的方法为：在打印机驱动程序属性对话框的可选设定值菜单中检查打印机设定值对话框。

Windows 2000 和 NT 4.0 中的共享打印机使用注意事项

如果要在 Windows 2000 或 NT 4.0 中使用共享打印机，则必须遵循下面的说明，尤其是“通过网络访问打印机”一节，该节讲述了 Windows 2000 和 NT 4.0 客户机上的打印机驱动程序安装步骤。如果不遵循这些说明，则可能无法正确安装或使用打印机驱动程序。

首先，需要在与打印机连接的计算机上将打印机设置为共享打印机。然后，必须从每一台要使用该打印机的计算机上指定其网络路径，并且在这些计算机上安装打印机软件。

设置打印机为共享打印机

请按下述步骤将与您的计算机直接相连的打印机设置为网络共享打印机。

1. 单击**开始**，指向**设置**，然后单击**打印机**。
2. 选择您的打印机，然后在**文件**菜单上单击**共享**。

3. 单击**共享**（Windows 2000 用户请选择**共享为**），然后键入共享名。



4. 单击**确定**。

注意：

Windows NT 4.0 用户不要从**备用驱动程序**列表中选择驱动程序。
Windows 2000 用户不要从**附加驱动程序**对话框的**附加驱动程序**列表中选择驱动程序。

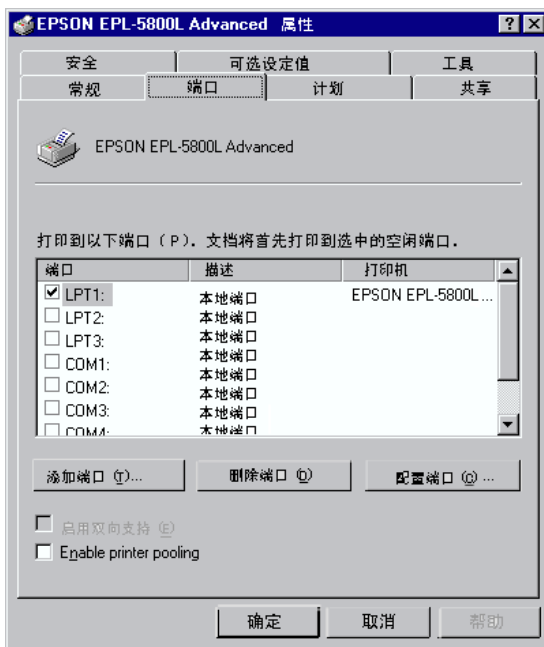
通过网络访问打印机

要从网络上的其他计算机访问此打印机，请按下述步骤操作。

注意：

必须首先在与打印机直接相连的计算机上将打印机设置为共享资源，然后才能从其他计算机访问这台打印机。

1. 将软件光盘上的打印机驱动程序安装到客户机上。
2. 从控制面板打开打印机文件夹，然后打开您打印机的属性。
3. 单击端口标签，然后单击添加端口。



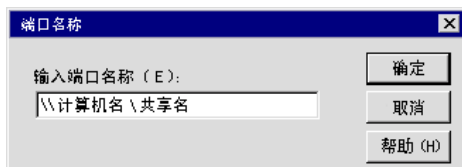
4. 出现下面的对话框。选择**本地端口**，然后单击**新端口**。



5. 出现下面的对话框。在文本框中键入下面的信息：

\\ 与打印机相连的计算机名称 \ 共享打印机名称

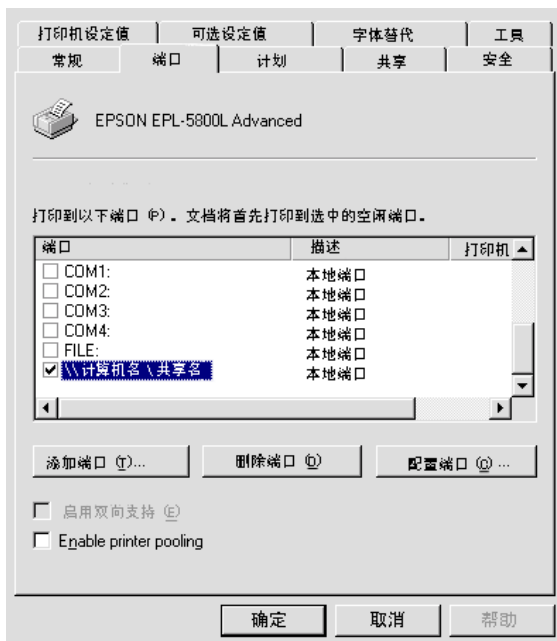
然后单击**确定**。



6. 在打印机端口对话框中，单击关闭返回端口菜单。



7. 在端口菜单中，确认是否已添加了新端口，并且选中了该端口的复选框。单击确定关闭打印机驱动程序。



选择打印机端口

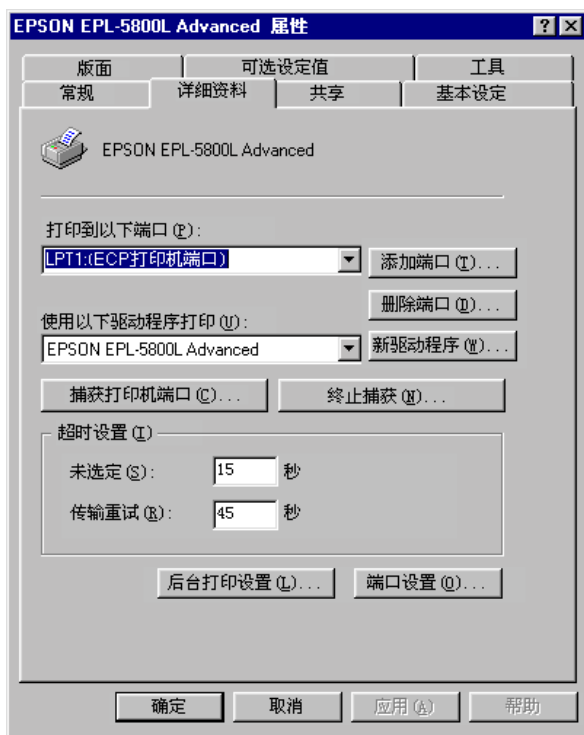
您必须指定要用于打印的接口。打印机所带的标准接口是并口和 USB 接口。要指定接口，您需要在打印机驱动程序中选择相应的打印机端口设置。

并口连接

Windows 平台支持并口。下面的步骤说明适于 Windows 98，但其他 Windows 操作系统上的设置步骤与此类似。

1. 单击**开始**按钮，指向**设置**，然后单击**打印机**。
2. 右击 EPSON EPL-5800L Advanced 图标，然后在出现的菜单中单击**属性**。
3. 选择**详细资料**标签。

1. 单击打印到以下端口下拉列表旁边的箭头，然后选择 LPT1：(ECP 打印机端口)。



2. 单击确定保存该设置。

使用 ECP 模式

要在通过并口（符合 IEEE 1284-B 标准）连接时使用 ECP 模式，计算机必须支持 ECP 模式。

要使用 ECP 模式，请按下述步骤操作：

1. 在计算机随附的 BIOS 设置程序中进行 ECP 模式设置。（有关设置和 BIOS 程序的详细信息，请参见计算机手册。）
2. 单击**开始**按钮，指向**设置**，然后单击**控制面板**。
3. 右击**系统**图标，然后在出现的菜单中单击**打开**。
4. 选择**设备管理器**标签。
5. 在端口 [COM & LPT] 下选择 ECP 打印机端口，然后单击**属性**按钮。
6. 选择**资源**标签。
7. 在**资源设置**对话框中进行相应设置。（此设置取决于您的计算机系统。详细信息请参见计算机手册。）
8. 单击**确定**保存设置。

USB 连接

打印机所带的 USB 接口符合 Microsoft 即插即用 (PnP)USB 规格。

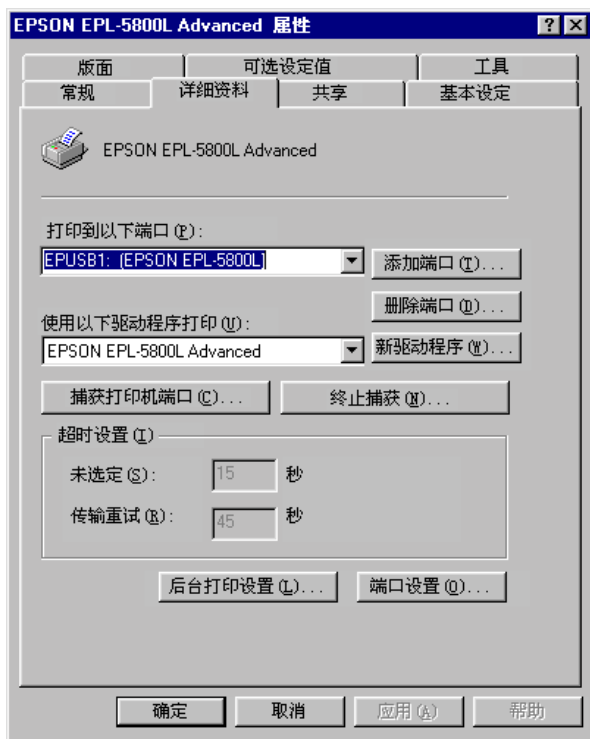
注意:

只有配备有 USB 接口并运行 Mac[®] OS 8.1(或更高版本) 的 Macintosh[®] 或运行 Windows Me/98/2000 的 PC 系统支持 USB 接口。

对于 Windows Me/98/2000

1. 单击开始按钮，指向设置，然后单击打印机。
2. 右击 EPSON EPL-5800L Advanced 图标，然后在出现的菜单中单击属性。
3. 选择详细资料标签。

4. 单击打印到以下端口 下拉列表旁边的箭头。在 Windows Me 或 98 中, 选择 EPUSB1: (EPSON EPL-5800L)。在 Windows 2000 中, 在端口菜单上的列表选中 USB001。



5. 单击确定保存该设置。

对于 Macintosh

注意:

- ❑ USB 接口与 Macintosh 操作系统的 QuickDraw GX 不兼容。
 - ❑ 如果要通过USB集线器将USB电缆连接到Macintosh，一定要使用链路中的第一个集线器进行连接。取决于所使用的集线器，USB接口可能会不稳定。如果采用该种连接方式时遇到问题，请将USB电缆直接连接到计算机的USB接口。
1. 从苹果菜单中选择**选配器**。单击打印机图标，然后单击打印机连接到的USB端口。



2. 单击**后台打印**单选按钮以打开或关闭后台打印。

注意:

- ❑ 必须打开后台打印以使 *EPSON Status Monitor 3* 可管理打印作业。
 - ❑ 后台打印打开时，您即可在 Macintosh 准备文档进行打印时照常使用。
3. 关闭**选配器**。

在 Macintosh 中使用打印机驱动程序

访问打印机驱动程序

要控制打印机并更改其设置，请使用打印机驱动程序。打印机驱动程序使您可方便地进行所有打印设置，包括打印纸来源、打印纸尺寸和打印方向。要访问驱动程序菜单，请参见下面的部分。

要在 Macintosh 中访问打印机驱动程序，请从 Apple 菜单中选择 **选配器**。然后单击 EPL-5800L 图标，接着单击 **设置**。

访问联机帮助

您可从打印机驱动程序访问联机帮助。联机帮助您提供了有关控制打印机的打印机驱动程序的详细信息和说明。安装打印机驱动程序时即会自动安装联机帮助。

EPSON Status Monitor 3 应用工具

关于 EPSON Status Monitor 3 应用工具

EPSON Status Monitor 3 是一种应用工具程序，它可监视您的打印机并提供有关打印机当前状态的信息。例如，您可通过该应用工具获知剩余碳粉量或成像盒的剩余使用寿命。如果发生打印错误，该应用工具将提供说明错误的消息。您可从打印机驱动程序访问 Status Monitor 3 应用工具。详细信息请参见第 51 页的“访问 EPSON Status Monitor 3”。

使用 Status Monitor 3 之前，一定要阅读打印机驱动程序的 README（自述）文件。此文件中包含打印机驱动程序和 Status Monitor 3 的最新信息。

访问 EPSON Status Monitor 3

EPSON Status Monitor 3 在打印期间及 EPSON Status Monitor 3 对话框打开时监视打印机。

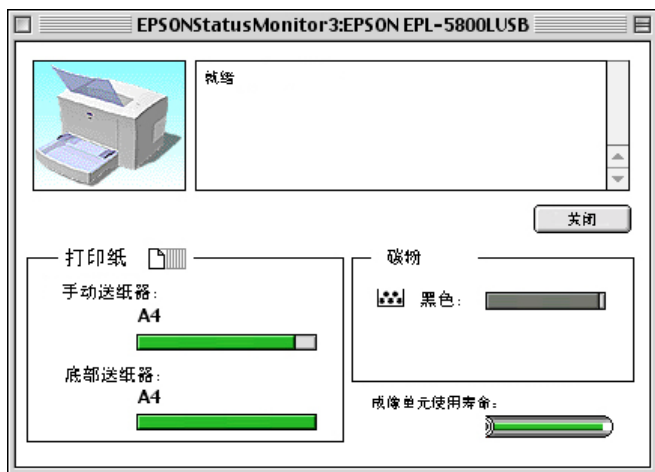
您可在 Apple 菜单中选择 EPSON Status Monitor 3 来访问 EPSON Status Monitor 3 应用工具。

注意：

- ❑ 必须已在**选配器**中选择了相应的打印机端口，这样才能在 EPSON Status Monitor 3 启动时从选定的打印机驱动程序收到必要信息。如果打印机端口不正确，则会出现错误。
- ❑ 如果在后台打印假脱机文件时在**选配器**中更改打印机驱动程序，则可能会破坏输出至打印机的数据。
- ❑ 只有在**选配器**正常获取状态信息时，打印机和耗材状态信息才会在状态窗口中出现。

获取打印机状态详细信息

您可使用 EPSON Status Monitor 3 对话框来监视打印机状态并获得耗材信息。



打印机图像：左上角的打印机图像图形化显示打印机状态。

文本框：打印机图像旁边的文本框显示打印机的当前状态。如果出现问题，文本框中即会显示最有可能解决问题的解决办法。

关闭按钮：单击此按钮即可关闭对话框。

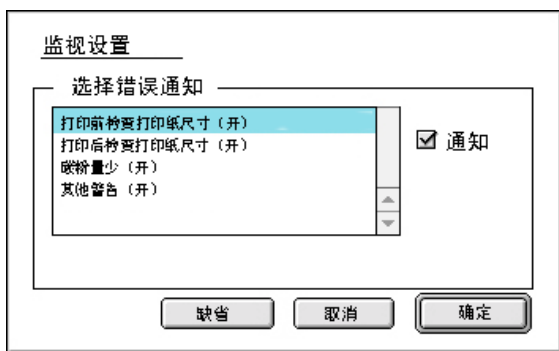
打印纸：显示每个打印纸来源中的打印纸尺寸和大概剩余量。有关 500 页底部送纸器选件的信息只有在安装了这一选件时才会显示。

碳粉：指示剩余碳粉量。如果碳粉量少（10%或更少），碳粉图标即会闪烁。

成像单元使用寿命：指示成像盒的剩余使用寿命。

监视设置

要进行更具体的监视设置，请在启动状态监视时单击**监视设置**按钮。出现**监视设置**对话框。



对话框中出现的各设置和按钮如下：

错误通知选择 使用各复选框来选择希望得到通知的错误类型。

缺省按钮： 恢复缺省设置。

取消按钮： 取消所有更改。

确定按钮： 保存新更改。

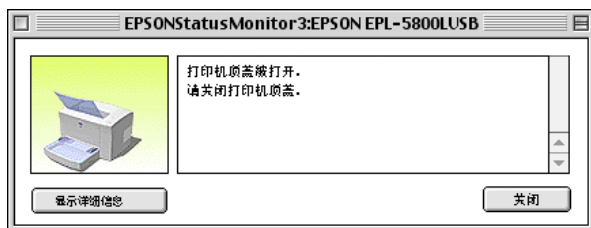
状态警告窗口

该窗口显示发生了何种类型的错误并提供可能的解决办法。一旦解决问题，该窗口即会自动关闭。

如果希望看到有关打印机耗材的信息，请单击**显示详细信息**按钮。如果单击了此按钮，即使在解决问题后，该对话框也不会消失。要关闭对话框，请单击**确定**按钮。

注意：

状态警告对话框会在打印机出现问题时自动出现。



第 4 章

安装和卸除选件

打印机选件57

500 页底部送纸器58

 安装58

 卸除59

面朝上出纸器60

 安装61

 使用62

 卸除62

内存条63

 安装63

 卸除68

打印机选件

通过安装下列任何选件都可以增加打印机功能：

- ☐ 500 页底部送纸器 (C81336*) 可增大进纸量。
- ☐ 面朝上出纸器 (C813372) 可实现面朝上出纸。
- ☐ 内存条选件可扩展打印机内存。

注意：

产品号的最后一位由星号(*)代替，它因国家/地区而异。

上述每个选件在相应章节中分别说明。

如果在购买打印机的同时购买了选件，请先按《安装手册》中的说明安装打印机并运行打印测试。然后再安装选件。



告诫：

安装选件之前，请仔细阅读选件的随附文档。

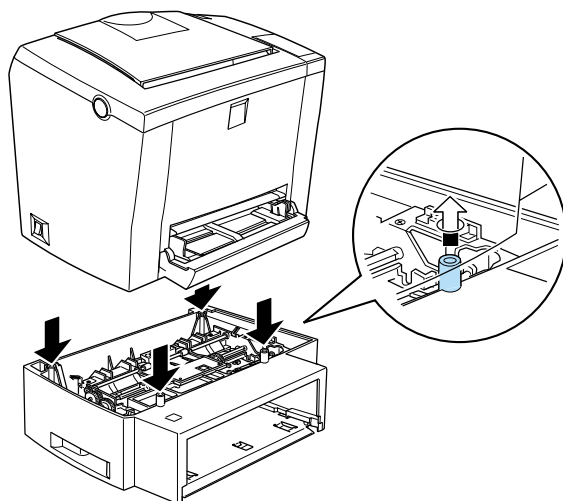
500 页底部送纸器

500 页底部送纸器选件提供了除通用送纸器以外的另一打印纸来源。本节讲述如何安装该送纸器。

安装

请按下述步骤安装 500 页底部送纸器：

1. 关闭打印机。
2. 将打印机电源线从电源插座和打印机中拔出。
3. 从接口连接器拔下所有接口电缆。
4. 确保打印机和送纸器朝向同一方向。抬起并调整打印机，使送纸器上的销钉对准打印机底部的孔，然后放低打印机直到稳稳地搁在送纸器上。



5. 重新连上拔下的所有接口电缆。

6. 将打印机电源线插入打印机和电源插座之前，应确保打印机电源开关是关闭的。
7. 打开打印机。

要确认 500 页底部送纸器是否安装正确，请打印一张状态页。参见《安装手册》中的“测试打印机”。确认状态页中的打印纸来源下是否列出了 500 页底部送纸器。如果没有列出，请试着重新安装一次。

要将 500 页底部送纸器用做打印纸来源，应确保在打印机驱动程序中选择**底部送纸器**作为打印纸来源设置。

如果计算机运行 Windows Me、98、95、2000 或 NT 4.0，您还可通过查看打印机驱动程序的可**选设定值**标签中显示的信息来确认 500 页底部送纸器是否安装正确。

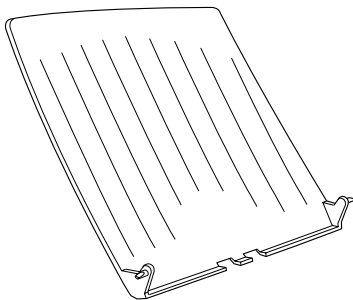
卸除

请按下述步骤卸除 500 页底部送纸器：

1. 关闭打印机。
2. 从电源插座中拔出打印机电源线。
3. 从接口连接器拔出所有接口卡。
4. 小心地将打印机抬离 500 页底部送纸器，然后放在平坦稳固的表面上。
5. 将 500 页底部送纸器选件装回原纸箱。
6. 重新连上所有接口电缆。
7. 将打印机电源线插入电源插座。
8. 打开打印机。

面朝上出纸器

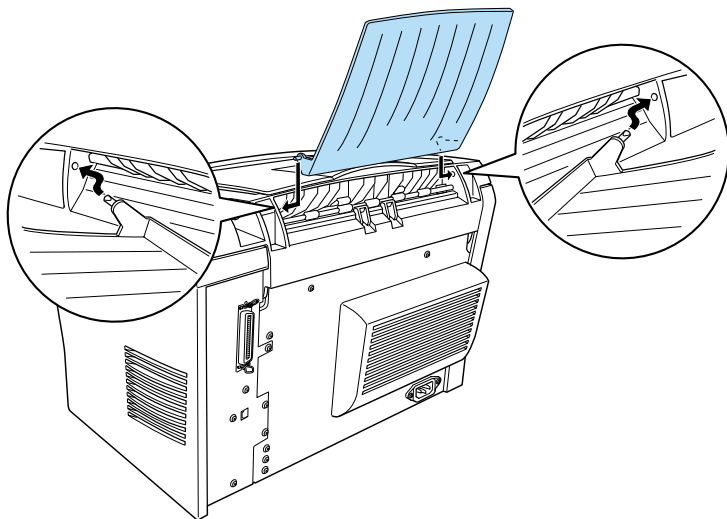
打印机通常在其顶部以面朝下的方式输出打印纸。要想面朝上出纸，可安装面朝上出纸器选件 (C813372)。该出纸器使您可以及时看到打印输出，建议在需要直通走纸通道的介质（如标签和透明胶片）上打印时使用。



安装

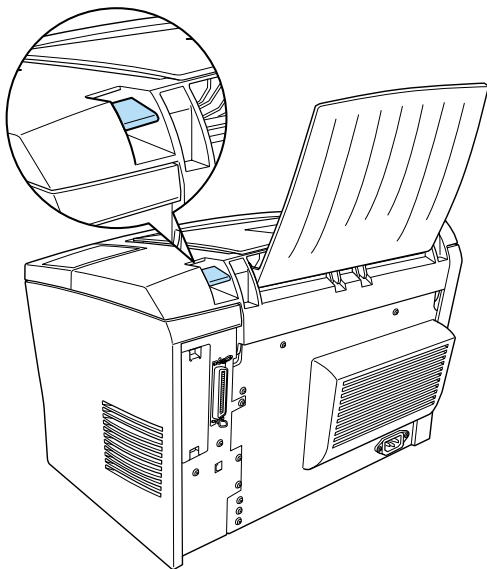
请按下述步骤将面朝上出纸器装到打印机上：

1. 关闭打印机。
2. 将固定销钉滑入相应的孔中，一次滑入一个，这样即可装上面朝上出纸器。不要强行使两侧同时到位。



使用

打印机的出厂设置是面朝下出纸。安装面朝上出纸器后，可以推下出纸路径选择开关，从面朝下出纸切换到面朝上出纸。出纸路径选择开关位于打印机右侧，靠近后侧。



卸除

1. 关闭打印机。
2. 卸除面朝上出纸器。
3. 扳起出纸路径选择开关。

内存条

安装单列直插式内存条 (SIMM) 可以将打印机内存增至 13 MB（打印机的 2 MB 标准内存加上 8 MB、16 MB 或 32 MB 内存条选项）。如果在打印复杂图形时有困难，则可能需要增加内存。

注意：

内存最大可增至 13 MB。即使安装了 16 MB 或 32 MB 内存，也只能访问 13 MB 内存。

您可从许多不同供应商处购买 SIMM。应确保购买的 SIMM 符合下列要求：

- ❑ 72 针，EDO 型
- ❑ 8、16 或 32 MB
- ❑ 访问速度为 60 ns 或更快
- ❑ 尺寸在 108 毫米（4.25 英寸）× 26 毫米（1.02 英寸）以内，厚度为 10 毫米（0.4 英寸）

安装

请按下述步骤将 SIMM 装到打印机上：

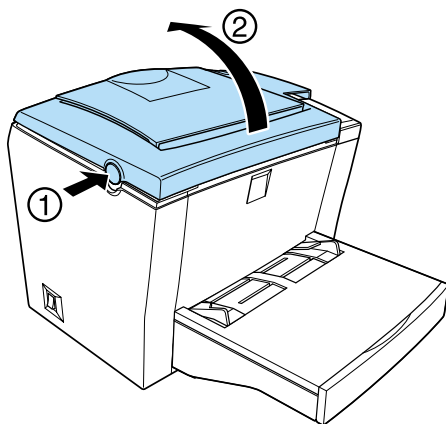


警告：

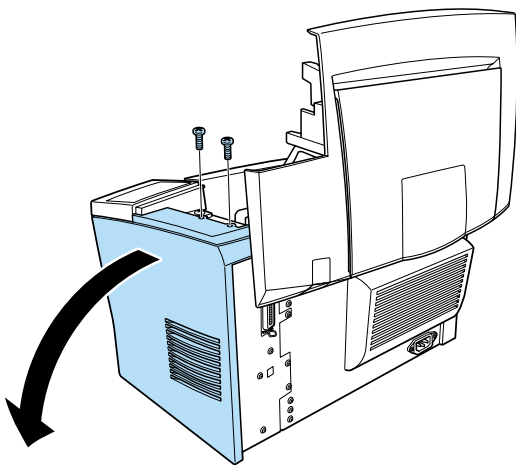
为避免触电，不要试图在打印机开着时安装 SIMM。

1. 确保已拔下打印机电源。

2. 按打印机左侧的插销，掀起打印机盖。



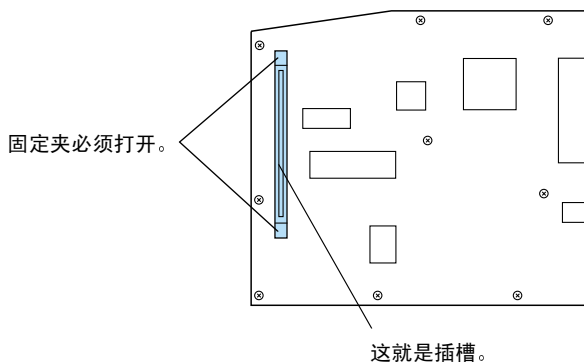
3. 面对打印机右侧，使用十字头螺丝刀拧下固定侧盖的两个螺钉。朝着自己的方向拉侧盖，将其取下。



注意：

拧螺钉时要小心，避免将其掉入打印机内。使用有磁性的螺丝刀可能会有帮助。

4. 确定要装入 SIMM 的插槽，该插槽较长，两端各有一个固定夹。确保固定夹已打开（向插槽外侧倾斜）。



警告：

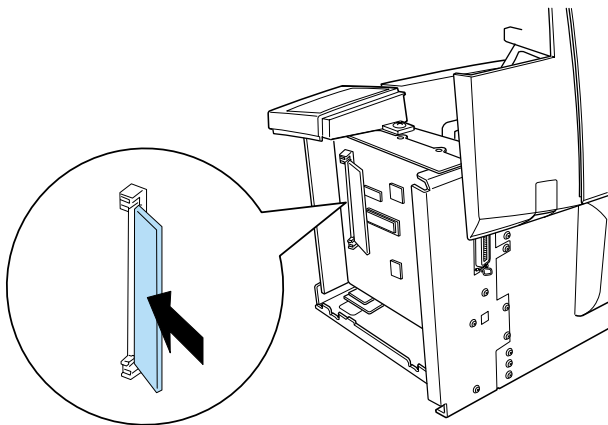
避免触碰取下侧盖后露出的电子元件。请注意这些元件可能在打印机使用时变得很热。



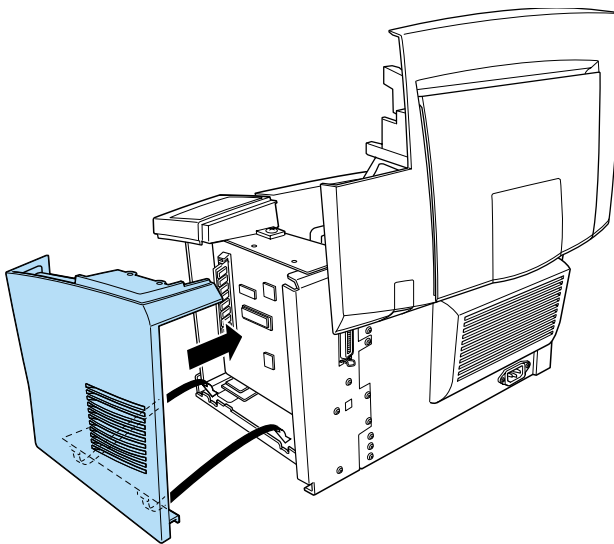
告诫：

安装内存条之前一定要触摸接地的金属部分以释放静电。否则可能会损坏对静电敏感的元件。

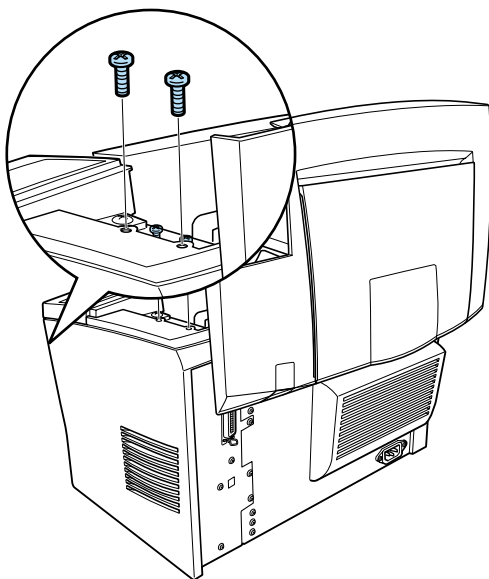
5. 从插槽右侧以一定角度将 **SIMM** 牢牢插入插槽中，如下图所示。捏住 **SIMM** 两端将其扶正，与插槽垂直，以锁定到位。



6. 重新装上侧盖。



7. 拧上两个螺钉固定好侧盖。



8. 轻轻合上打印机盖。
9. 插上打印机电源线并将其打开。

注意：

安装上打印机驱动程序后，即可确认内存条选项是否安装正确。
Windows 用户可以选择属性中的可选设定值标签来检查打印机驱动程序中的有关信息。

要检查内存条是否安装正确，可打印一张状态页。请参见《安装手册》中的“测试打印机”。

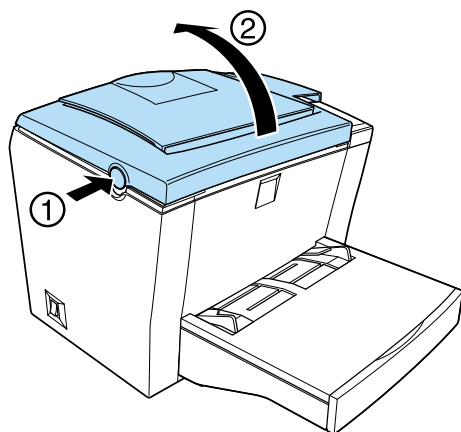
如果状态页上显示的内存量不正确，则关闭打印机并复查上述步骤以确认 SIMM 安装是否正确。如果内存量仍然不正确，则与经销商或合格的服务代表联系以寻求帮助。

如果您的计算机运行的是 Windows Me、98、95、2000 或 NT 4.0，也可以通过检查打印机驱动程序**可选设定值**标签中显示的信息来确认内存条是否安装正确。

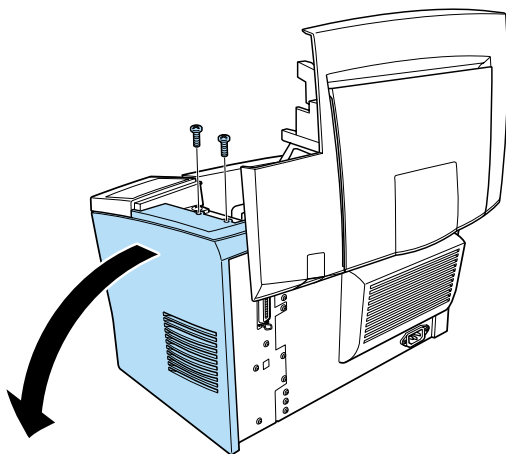
卸除

请按下述步骤卸除 SIMM：

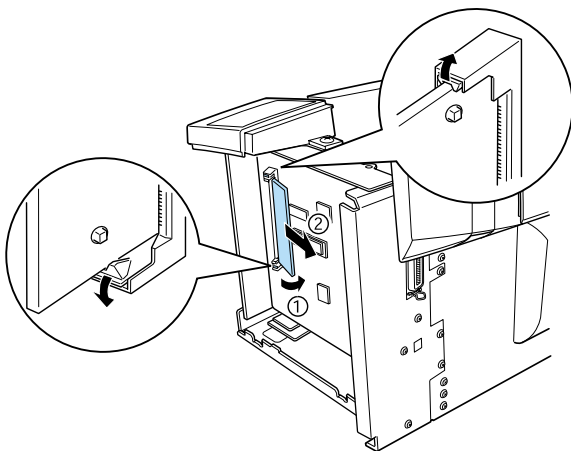
1. 确保已拔下打印机电源。
2. 按打印机左侧的插销，然后掀起打印机盖。



3. 面对打印机右侧，使用十字头螺丝刀拧下固定侧盖的两个螺钉。朝着自己的方向拉侧盖，将其取下。

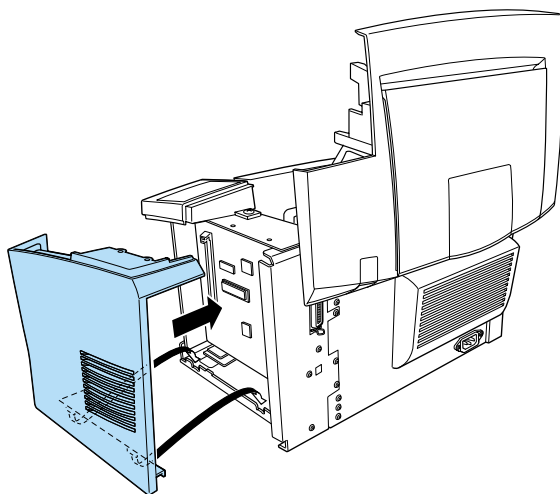


4. 向外推 SIMM 插槽两侧的固定夹以释放内存条。

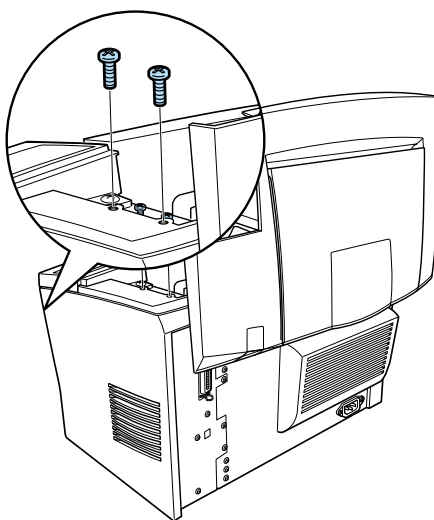


5. 稳稳地抓着 SIMM 的两端，将其拉出。

6. 重新装上侧盖。



7. 拧上两个螺钉固定好侧盖。



8. 轻轻合上打印机盖。

第 5 章

更换耗材

| | |
|-------------|----|
| 更换碳粉盒 | 73 |
| 更换成像盒 | 78 |

本打印机有两个耗材部件，下面列出此两种部件及其大致的使用寿命。

碳粉盒 (S050010)

根据打印作业的复杂程度，对于 A4 或 Letter 大小的打印纸，以 5% 的打印覆盖率最多可打印 6000 页。

成像盒 (S051055)

以 5% 的打印覆盖率最多可打印 20000 页。

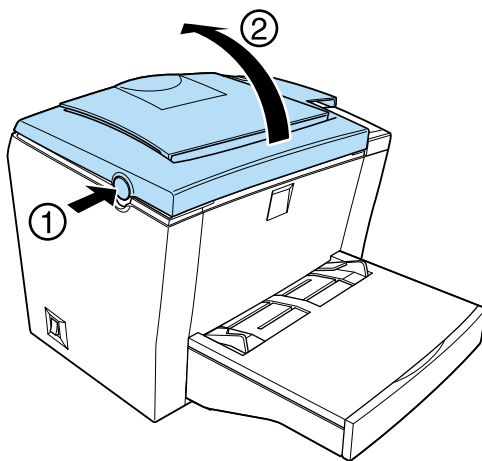
使用 EPSON Monitor 3 应用工具可查看耗材的状况。

如果发现打印质量在下降，请更换碳粉盒。只有在更换了碳粉盒后，打印质量问题仍存在的情况下，才更换成像盒。

更换碳粉盒

请按照下述步骤更换碳粉盒：

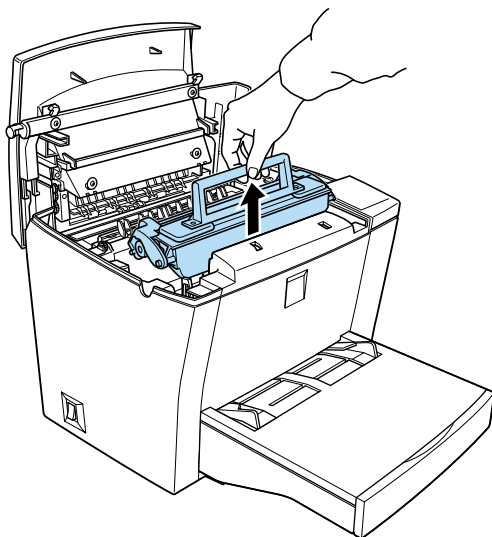
1. 确保关闭了打印机。
2. 确保放下了打印机顶部的出纸器。
3. 按住打印机左侧的弹簧锁并把打印机盖直直上提，打开打印机盖。



告诫：

更换碳粉盒时必须完全打开打印机盖，否则可能损坏打印机。

4. 握住碳粉盒手柄，然后直直向外拔出打印机。



警告：

不要触摸定影器，上面标有“CAUTION Hot Surface Avoid Contact”（注意，表面高温，请勿触摸）字样。如果打印机刚被使用过，定影器可能会很烫。

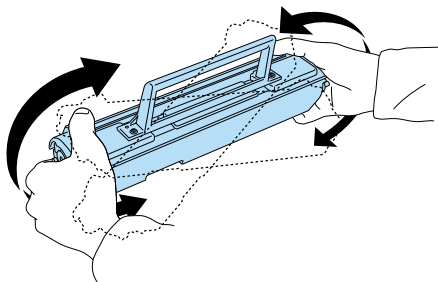


告诫：

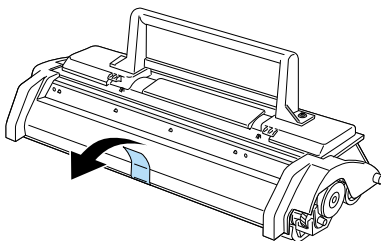
小心不要从使用过的碳粉盒中溅出任何残留的碳粉。如果碳粉溅入打印机的内部，请洁净、干燥的绒布或真空吸尘器来进行清洁。

5. 适当地处理用过的碳粉盒。

6. 从碳粉盒袋子中取出新的碳粉盒。水平方向握住碳粉盒，从一头到另一头然后从前到后轻轻晃动几次，使碳粉均匀分布。

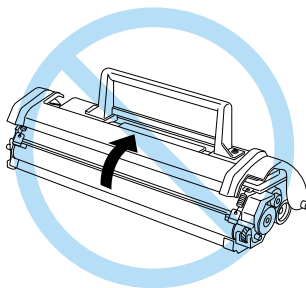


7. 将透明封条从碳粉盒上完全揭下。

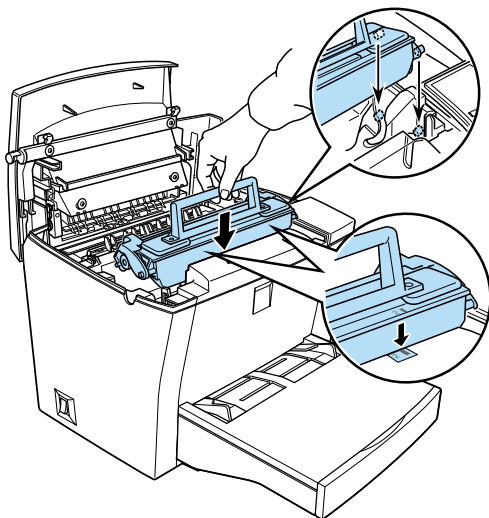


告诫：

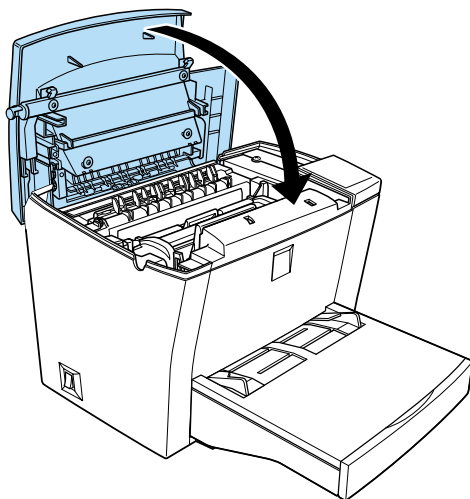
不要触摸盖板下的碳粉辊，否则打印质量会下降。



8. 握住碳粉盒手柄，将它放入打印机中，确保碳粉盒的两端卡在打印机内的凹槽中。轻轻滑动碳粉盒，直至其到位。

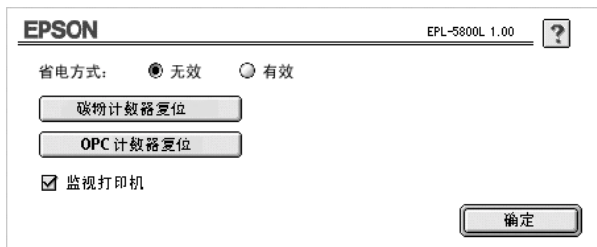
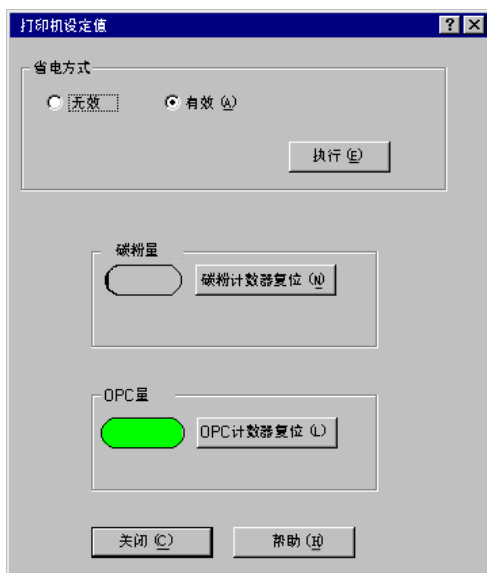


9. 放下打印机盖。轻轻按下，直至听到咔嗒一声关闭。



10. 打开打印机后，如果操作系统是 Windows，在打印机驱动程序的可选设定值选项卡中访问打印机设定值对话框；如果操作系统是 Macintosh，请在选配器对话框中单击设置按钮，然后单击打印机设定值按钮。单击碳粉计数器复位按钮。将显示碳粉计数器复位对话框。

如果 Status Monitor 3 窗口显示出警告消息，则对于 Macintosh，请单击消耗品信息按钮，然后在出现的对话框中单击碳粉计数器复位按钮。

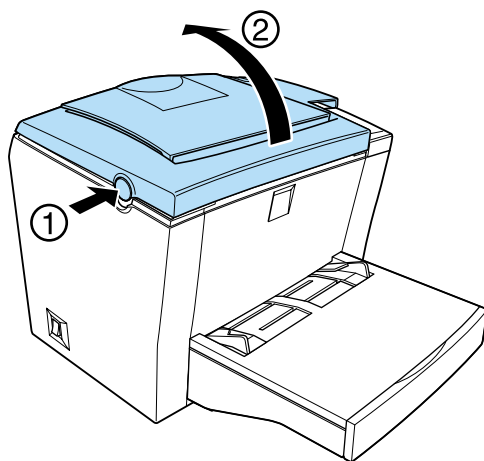


11. 单击**确定**按钮，复位碳粉计数器。

只要您需要更换碳粉盒，请一定按照第 108 页的“清洁打印机”中所述清洁进纸辊。

更换成像盒

1. 确保关闭了打印机。
2. 确保放下了打印机顶部的出纸器。
3. 按住打印机左侧的弹簧锁并把打印机盖直直上提，打开打印机盖。

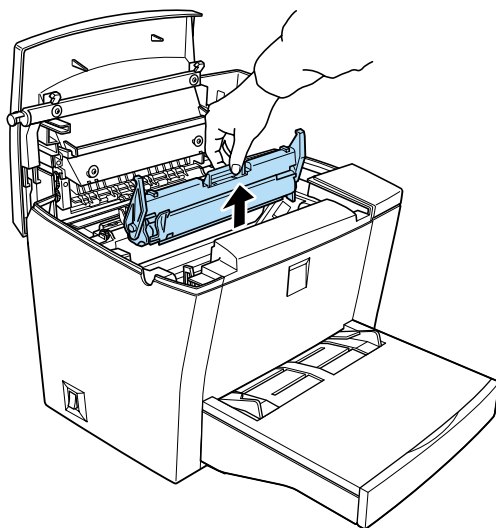


告诫：

更换成像盒时必须完全打开打印机盖，否则可能损坏打印机。

4. 取出碳粉盒。

5. 如下图所示，将成像盒轻轻滑出打印机。



警告：

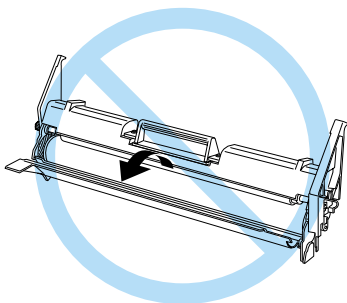
不要触摸定影器，上面标有“CAUTION Hot Surface Avoid Contact”（注意，表面高温，请勿触摸）字样。如果打印机刚被使用过，定影器可能会很烫。

6. 适当地处理用过的成像盒。
7. 从成像盒包装中取出新的成像盒。

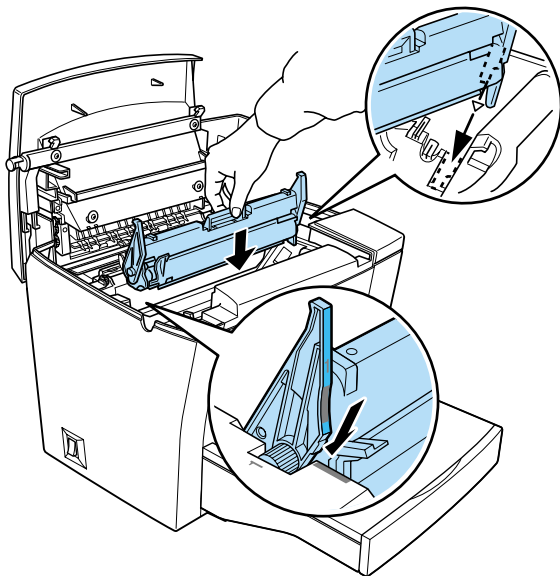


告诫:

绝不要触摸成像盒的感光鼓，否则打印质量会下降。

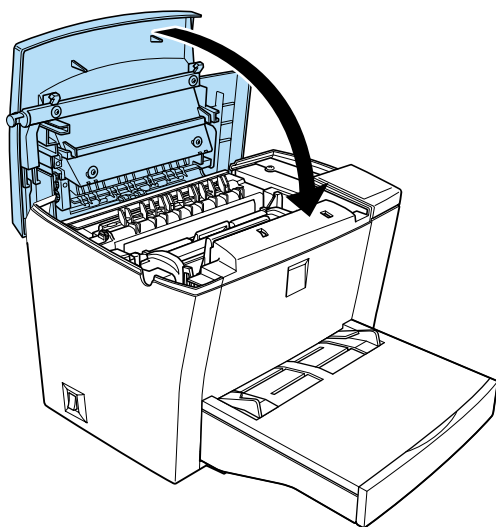


8. 将新的成像盒两端上的销子插入打印机内的凹槽中。轻轻滑动成像盒，直至其到位。

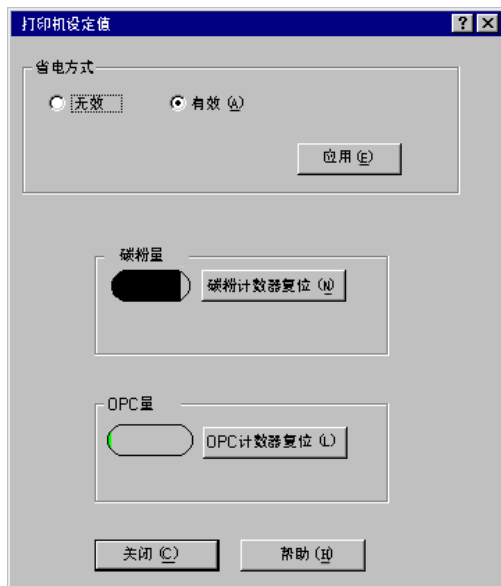


9. 重新安装碳粉盒。

10. 放下打印机盖。轻轻按下，直至听到咔嗒一声关闭。



11. 打开打印机后，如果操作系统是 Windows，在打印机驱动程序的可选设定值选项卡中访问打印机设定值对话框；如果操作系统是 Macintosh，请在选配器对话框中单击设置按钮，然后单击打印机设定值按钮。单击 OPC 计数器复位按钮将出现 OPC 计数器复位对话框。



12. 单击确定按钮，复位 OPC 计数器。

就绪和出错指示灯84

问题和解决方法84

 防止进纸和夹纸问题85

 消除夹纸86

 运行问题96

 打印输出问题97

 打印质量问题98

 内存问题103

 选件问题104

 打印机驱动程序和应用工具问题104

 通信错误106

就绪和出错指示灯

打印机顶部的就绪（绿色）和出错（红色）指示灯可能最先指出出现了打印问题。如下所述，指示灯亮、灭或闪烁的状态指明了打印机的状态。EPSON Status Monitor 3 应用工具中的**状态报警**窗口指明了发生的错误类型和可能的解决方法。通览本节查找您遇到的问题种类，然后按照它们出现的顺序逐个尝试推荐的解决方法，直至将问题解决。

| 就绪指示灯 (绿色) | 出错指示灯 (红色) | 打印机状态 |
|---------------|---------------|---|
| 灭 | 灭 | 打印机关闭。 |
| 亮 | 灭 | 打印机准备打印。 |
| 闪烁 | 灭 | 打印机正在预热或接收数据。 |
| 灭 | 闪烁 | 打印机缺纸或发生易于修复的错误。 |
| 闪烁 | 亮 | |
| 灭 | 亮 | 已发生错误。关闭打印机，然后重新开启。如果这样仍不能消除错误，那么请与经销商或合格的服务人员联系。 |
| 交替闪烁 | | |

注意：
如果试遍本节提供的各种建议仍不能解决问题，请向经销商寻求帮助。

问题和解决方法

通览本节查找您遇到的问题种类，然后按照它们出现的顺序逐个尝试推荐的解决方法，直至将问题解决。也可以根据在**监视参数**中的设置，通过 EPSON Status Monitor 3 应用工具中的**状态报警**窗口来提示出现错误。另外，打印机内置的控制面板上的指示灯将以不同的组合来通知您打印机的基本状态、出错或警告。有关的详细信息，请参见第 84 页的“就绪和出错指示灯”。

注意:

如果试遍本节提供的各种建议仍不能解决问题，请向经销商寻求帮助。

防止进纸和夹纸问题

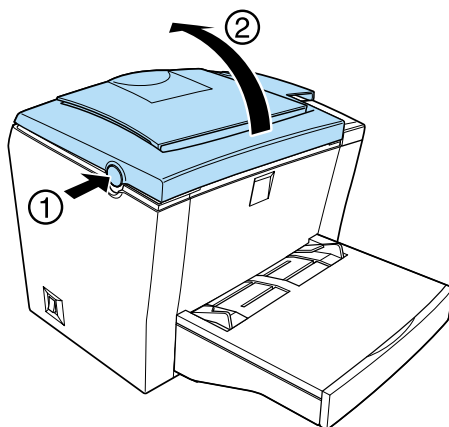
如果您频繁遇到进纸和夹纸问题，下面列出的建议可以帮助您消除问题。

- ❑ 装入打印纸前，先扇散开纸叠然后轻轻拍打其边缘使打印纸对齐。
- ❑ 不要装入过量的打印纸。
- ❑ 确保调整好导纸轨使打印纸可顺畅地装入。
- ❑ 切勿在面朝下出纸器中积累超过 100 张的打印纸，或者在面朝上出纸器中积累超过 20 张的打印纸。
- ❑ 将送纸盒中的纸叠翻面后重新装入。大部分打印纸的包装上都会注明打印纸的哪一面最适于打印。

消除夹纸

如果打印机内部夹纸，请按下面所述取出纸张：

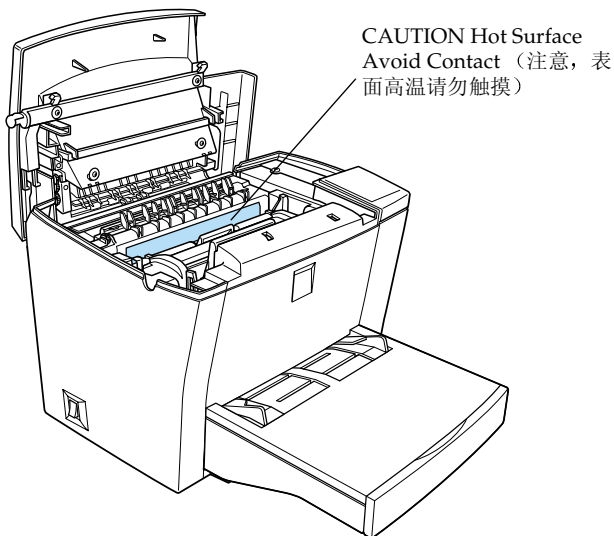
1. 确保关闭了打印机。
2. 关闭出纸器，然后按住打印机左侧的弹簧锁并把打印机盖直直上提，打开打印机盖。



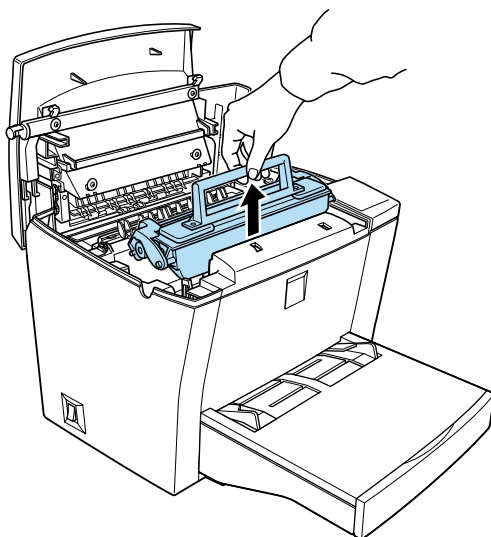


警告：

打开打印机会露出定影器，上面标有“CAUTION Hot Surface Avoid Contact”（注意，表面高温，请勿触摸）字样。小心不要触摸定影器。如果打印机刚被使用过，定影器可能会很烫。

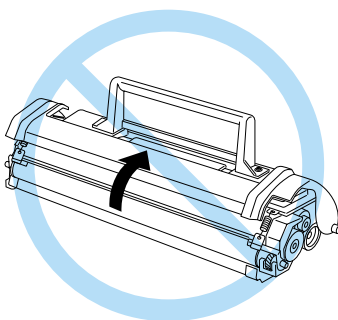


3. 取出碳粉盒。

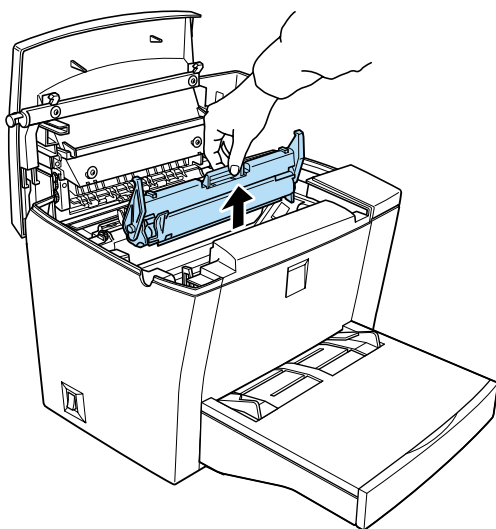


告诫：

当取出碳粉盒时，绝不要触摸盖板下的碳粉辊，否则打印质量会下降。

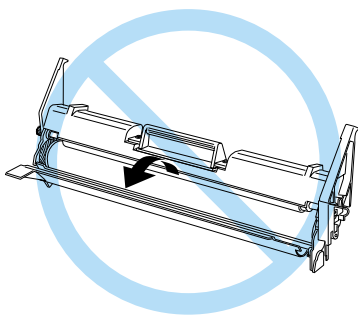


4. 取出成像盒。

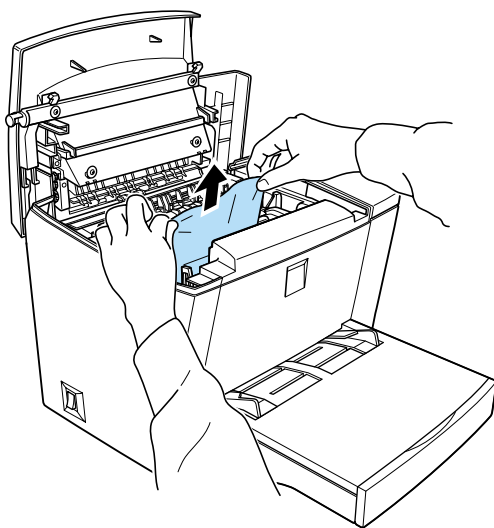


告诫:

绝不要触摸成像盒的感光鼓，否则打印质量会下降。

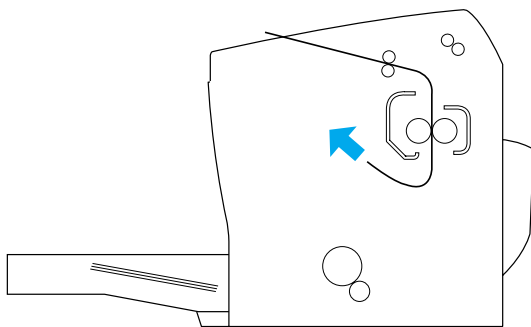


5. 从走纸通道中取出打印纸。



注意:

如果在定影器处发生夹纸，抓住打印纸下部将其拉出来。

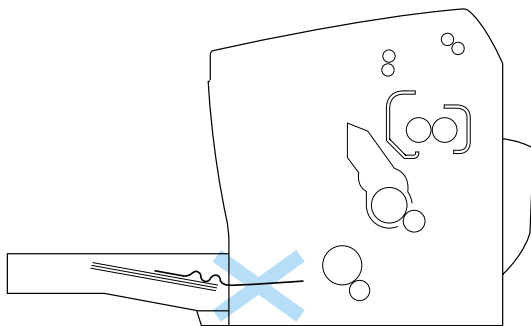


6. 重新安装成像盒，然后安装碳粉盒。
7. 合上打印机盖。
8. 在平整的表面上轻轻拍打纸叠的边缘，然后仔细地重新装入通用送纸器（不要再装入卷曲或有褶皱的纸张）。

打印工作会自动从夹纸的那页重新开始。如果取出所有夹纸后，出错指示灯（红色）仍继续闪烁，则打开再合上打印机盖来清除错误。

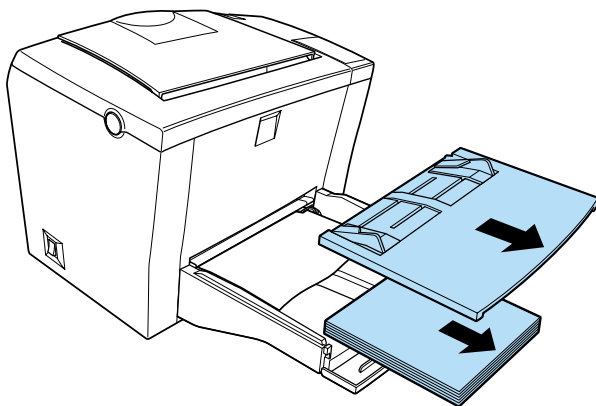
通用送纸器发生夹纸现象

下图显示了夹纸的可能的类型：

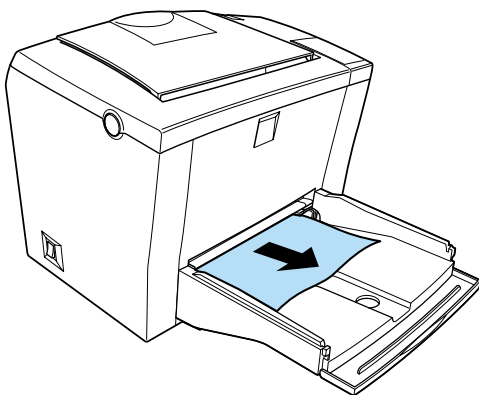


按照下列步骤可消除通用送纸器的夹纸问题：

1. 取下通用送纸器盖和所有纸叠。



2. 轻轻拉出所有已部分进入打印机的纸张。



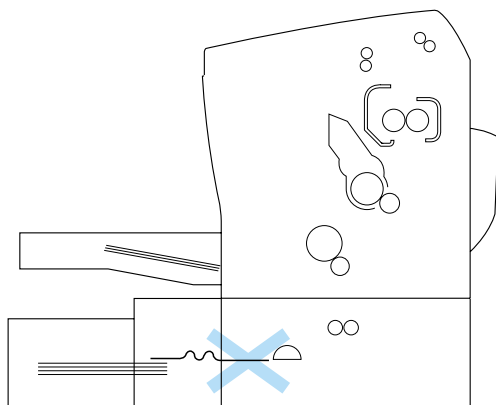
3. 打开打印机盖。确保取出所有可能已撕裂但仍残留在打印机内的纸张碎片。

如果需要，取出碳粉盒和成像盒，然后取出进纸通道中剩下的所有打印纸。然后重新装入成像盒和碳粉盒（注意顺序）。

4. 在平整的表面上轻轻拍打纸叠的边缘，然后仔细地重新装入通用送纸器（不要再装入卷曲或有褶皱的纸张）。
5. 重新安装好通用送纸器。
6. 合上打印机盖。将自动重新打印夹纸的那页数据。

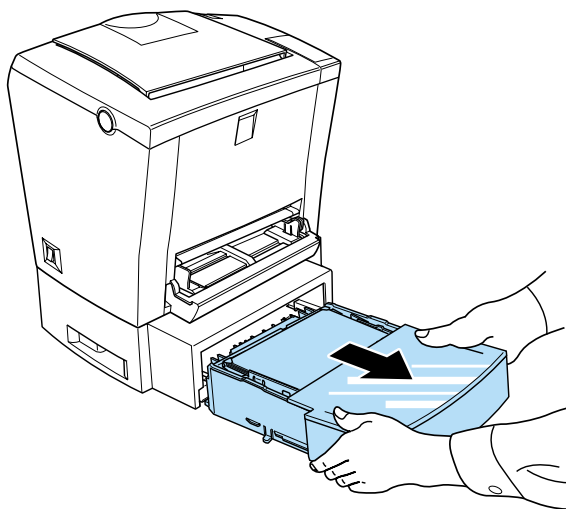
在使用 500 页底部送纸器选件时发生夹纸现象

下图显示了夹纸的可能的类型：

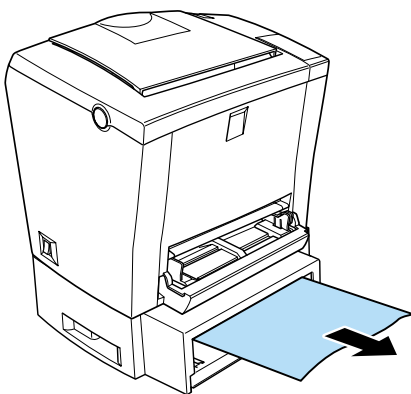


按照下列步骤可消除 500 页底部送纸器的夹纸问题：

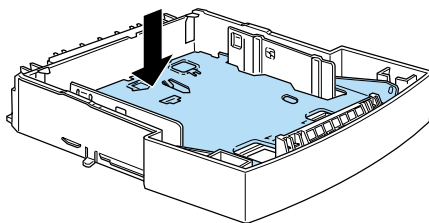
1. 从 500 页底部送纸器中取出送纸盒。



2. 从送纸盒和 500 页底部送纸器内部取出所有的纸叠和夹纸，并扔掉所有卷曲和褶皱的纸张。



3. 从送纸盒中取出所有打印纸，然后下压底板直至其到位。



4. 轻拍纸叠的边缘，然后将其放回送纸盒，确保打印纸已排列整齐并且纸张的顶部低于最大纸量标记。
5. 确保使用正确尺寸的打印纸。根据购买选件所在的国家 / 地区的不同，送纸盒可只容纳 A4 或 Letter 尺寸的打印纸。同时确保使用的打印纸符合该打印机的规格。
6. 将送纸盒放回 500 页底部送纸器。
7. 打开再合上打印机盖。夹纸的那页数据将自动重新打印。

运行问题

当打开打印机时，就绪指示灯（绿色）未亮

关闭打印机，检查打印机和电源插座之间的电源线。然后再打开打印机。

如果电源插座是由外源（如墙壁开关）控制，请确保该开关已打开。或将另一个电气设备插入此插座，检查此插座是否正常工作。

就绪指示灯亮但不打印

您的计算机可能未正确地连接到打印机。按照《安装手册》“连接计算机”中所述的步骤执行。

接口电缆可能未插牢。检查连接计算机和打印机的电缆的两端。如果通过并行接口连接，请一定确保使用线夹将连接器固定牢靠。

确保使用短于 6 英尺的双屏蔽、双绞线接口电缆。

碳粉盒可能已空。要更换碳粉盒，请参见第 73 页的“更换碳粉盒”。

打印输出问题

打印输出的部分或全部显示为乱码或星号

确保接口电缆的两端均已插牢。

如果通过并行接口连接，请使用短于 6 英尺的双屏蔽、双绞线接口电缆。

如果打印效果仍不正确，请与您的经销商或合格的服务代表处联系。

打印输出的位置不正确

确保在应用程序中设置了正确的页面长度、页边距设置和偏移量设置。

图形打印不正确

图形打印需要大量的内存。请参见第 103 页的“内存问题”。

不能打印浅色

如果不能打印彩色区域或浅色文本或图形，请尝试更改选定的色彩或使用 300 dpi 分辨率进行打印。

打印质量问题

背景暗淡或脏

降低打印机驱动程序中的浓度设置。

关闭打印机，然后使用一块洁净、干燥的绒布清洁打印机内部的走纸通道。

打印三张每页只有一个字符的页面来清理内部的打印机部件。

使用的打印纸的类型对于您的打印机来说可能是不正确的。如果打印纸表面粗糙，则打印出的字符可能显示为扭曲或断裂。推荐使用表面光滑、高质量的复印纸，可获得最佳打印效果。有关打印纸选择的信息，请参见第 114 页的“规格”。

碳粉盒可能也会出问题。取出碳粉盒，轻轻地从一边到另一边地摇晃，在从前到后地摇晃，使碳粉均匀分布，再重新装上碳粉盒。如果问题仍存在，就要更换碳粉盒。有关的详细信息，请参见第 73 页的“更换碳粉盒”。

有可能需要更换成像盒。有关的说明，请参见第 78 页的“更换成像盒”。

打印输出中出现黑色或白色条纹

关闭打印机。使用洁净、干燥的绒布清洁打印机内部的走纸通道。

打印三张每页只有一个字符的页面来清理内部的打印机部件。

碳粉盒可能有问题。取出碳粉盒，轻轻地从一边到另一边地摇晃，在从前到后地摇晃，使碳粉均匀分布，再重新装上碳粉盒。如果问题仍存在，请参见第 73 页的“更换碳粉盒”。

有可能需要更换成像盒。有关的说明，请参见第 78 页的“更换成像盒”。

图像密度不均匀

- ☐ 打印纸可能受潮或弄湿。不要在潮湿或湿度大的环境中储藏打印纸。
- ☐ 确保打印纸类型正确。
- ☐ 检查是否打开“省碳粉”模式。
- ☐ 确认是否降低了浓度设置。
- ☐ 关闭打印机。取出碳粉盒，轻轻地从一边到另一边地摇晃，在从前到后地摇晃，使碳粉均匀分布，再重新装上碳粉盒。

如果问题仍存在，就换上一个新的碳粉盒。有关的详细信息，请参见第 73 页的“更换碳粉盒”。然后打印几页纸检查是否还有质量问题。

碳粉污迹

打印纸可能受潮或弄湿。不要在潮湿或湿度大的环境中储藏打印纸。

可能使用的打印纸类型正确。如果打印纸表面粗糙，则打印出的字符可能显示为扭曲或断裂。推荐使用表面光滑、高质量的复印纸，可获得最佳打印效果。有关打印纸选择的信息，请参见第 114 页的“规格”。

关闭打印机。取出碳粉盒，轻轻地从一边到另一边地摇晃，使用洁净、干燥的绒布擦拭清洁碳粉盒的底部。

使用洁净、干燥的绒布清洁打印机内部的走纸通道。

打印三张每页只有一个字符的页面来清理内部的打印机部件。

如果问题仍存在，就要更换碳粉盒。有关的详细信息，请参见第 73 页的“更换碳粉盒”。

打印出的图像不完全

打印纸可能受潮或弄湿。打印过程对于打印纸受潮很敏感。打印纸含水量越高，打印效果越差。不要在潮湿或湿度大的环境中储藏打印纸。

可能使用的打印纸类型正确。如果打印纸表面粗糙，则打印出的字符可能显示为扭曲或断裂。推荐使用表面光滑、高质量的复印纸，可获得最佳打印效果。有关打印纸选择的信息，请参见第 114 页的“规格”。

输出空白页

使用 EPSON Status Monitor 3 应用工具检查碳粉的状态。如果状态监视器显示 Toner Low（碳粉量少）的消息，您需要更换碳粉盒。有关的说明，请参见第 73 页的“更换碳粉盒”。

要检查碳粉盒和成像盒是否正确按装，请参见第 5 章，“更换耗材”。

问题可能与您使用软件或接口电缆有关。通过打印机驱动程序打印状态页。如果仍然有空白页连续输出，说明打印机仍然存在问题。关闭打印机并与经销商联系。

打印出的图像浅淡或模糊

打印纸可能受潮或弄湿。打印纸含水量越高，打印效果越差。不要在潮湿或湿度大的环境中储藏打印纸。

可能打开了**省碳粉模式**。使用打印机驱动程序关闭**省碳粉模式**。

打印机驱动程序中加深浓度设置。

关闭打印机。取出碳粉盒，轻轻地从一边到另一边地摇晃，使碳粉均匀分布，再重新装上碳粉盒。如果问题仍然存在，请参见第 5 章，“更换耗材”。

打印的图像过暗

降低打印机驱动程序中浓度设置。

如果问题仍然存在，请参见第 5 章“更换耗材”。

打印纸的非打印面变脏

碳粉可能溅入到进纸通道。关闭打印机。取出碳粉盒和成像盒，然后使用一块洁净、干燥的绒布清洁打印机内部的走纸通道。



警告：

打开打印机会露出定影器，上面标有“CAUTION Hot Surface Avoid Contact”（注意，表面高温，请勿触摸）字样标签。小心不要触摸定影器。如果打印机刚被使用过，定影器可能会很烫。

内存问题

对于当前的任务内存不足

由于内存不足而停止打印。要修正这个错误，请先关闭打印机，再重新开启。如果计算机不能在 ECP 模式下连接，那么打印机无法使用标准内存打印。有关安装更多内存的信息，请参见第 63 页的“内存条”。

但是，也可能必须减少字体的数量或大小，减少图形的数量或大小，降低分辨率或增加更多打印机的内存。

没有足够的内存打印所有副本

打印机没有足够的内存分配给打印作业。只能打印一个副本集。可以减少打印作业的内容，或者增加内存。有关安装更多内存的信息，请参见第 63 页的“内存条”。

选件问题

打印纸不能从 500 页底部送纸器选件中进纸

确保打印机驱动程序中选择的打印纸来源正确。

可能 500 页底部送纸器中没有打印纸。请装入打印纸。

确保 500 页底部送纸器正确安装，并且未装入过多的纸张。500 页底部送纸器最多可装入 500 页 75 克 / 平方米（20 磅）的纸张。

500 页底部送纸器可能未正确安装。有关安装 500 页底部送纸器的说明，请参见第 58 页的“500 页底部送纸器”。

使用 500 页底部送纸器选件时出现夹纸现象

请参见第 93 页的“在使用 500 页底部送纸器选件时发生夹纸现象”。

打印机驱动程序和应用工具问题

状态信息与打印机的实际状态信息不符合

EPSON Status Monitor 3 会定期监视打印机。您需要等待，直到 EPSON Status Monitor 3 再次监视打印机，然后会自动更新状态。

不能在 Windows 中安装打印机驱动程序

如果您的计算机没有预装 Windows 98，则它可能是由 Windows 95 升级到 98 的。这时您的计算机可能不支持 USB 连接器，所以不能打印。请从制造商处确认您的计算机是否支持 USB 连接器。

在“设备管理器”中打印机驱动程序安装为“未知设备”

某些问题可能会中断打印机驱动程序的即插即用安装过程。打开打印机，通过 USB 电缆连接到计算机，用鼠标右键单击我的电脑图标，然后选择属性。单击设备管理器选项卡，然后检查未知设备下是否出现 USB 打印机或 EPL-5800L。如果是，断开 USB 电缆与打印机的连接，再连接上，然后重新安装打印机驱动程序。

不能在 Windows 下打印

打印机端口设置可能不正确。请确认在打印机驱动程序的属性对话框中的详细资料选项卡已选择正确的打印机端口。

打印机文件夹中未出现打印机

计算机不识别此打印机的连接。请确保已打开打印机的电源。如果您正在使用 USB 接口而您的打印机却未出现在“打印机”文件夹中，请先断开再连接上 USB 电缆。如果问题仍然存在，请尝试重新安装打印机驱动程序有关的详细信息，请参见《安装手册》。

通信错误

通信错误

检查电源线是否已正确插入电源插座及打印机是否打开。

打印机可能正在初始化或者正在自检。请留给打印机足够的时间完成初始化过程。

确保打印机联机，并准备好打印。控制面板上的就绪指示灯亮，并且在打印机联机时没有闪烁。

不能监视到 Windows 共享的打印机

由 EPSON Status Monitor 3 应用工具内部设置共享打印机的监视。要监视 Windows 共享的打印机，用鼠标右键单击网上邻居，然后单击属性。检验 Microsoft 网络用户的文件和打印机共享是否出现在已安装的部件的列表中。

同时，请检验在控制 Windows 共享打印机的计算机上，是否安装有 EPSON Status Monitor 3，并保证选中监视参数对话框中的允许监视共享打印机复选框。

在 Windows Me、98 和 95 中，网络模块上不能设置 IPX/SPX 兼容的协议。

尽管连接到 USB 集线器，打印机仍不能正常工作

打印机可能没有连接到第一级 USB 集线器。USB 连接器有五级，请确保打印机连接到第一级。

确保计算机可识别出 USB 集线器。请检查设备管理器中通用串行总线下的 USB 集线器。

清洁和运输打印机

清洁打印机109

 清洁打印机内部109

 清除溅入的碳粉111

 清洁打印外壳112

运输打印机113

清洁打印机

该打印机很少需要清洁。如果发现打印质量下降，请按本节的描述清洁打印机内部。

另外，您还应该每隔几个月清洁一次通用送纸器和打印机外壳。

清洁打印机内部

积聚在打印机内的灰尘微粒会影响打印质量。请按下述步骤清洁打印机内部及送纸器：

1. 确保打印机已关闭电源。
2. 按住打印机左侧的弹簧锁并把打印机盖直直上提，打开打印机盖。

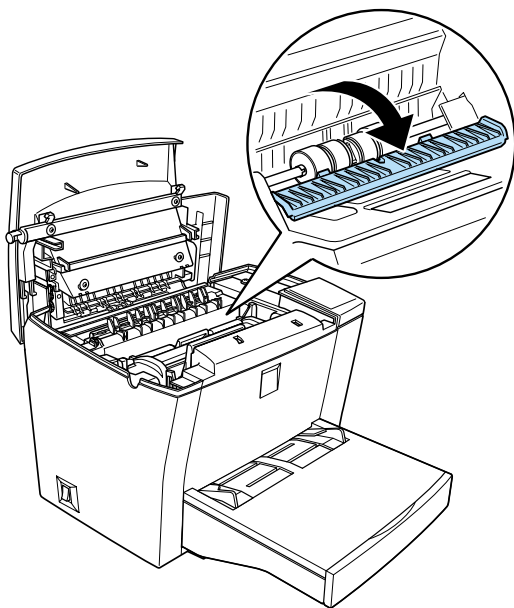


警告：

打开打印机会露出定影器，上面标有“CAUTION Hot Surface Avoid Contact”（注意，表面高温，请勿触摸）字样。小心不要触摸定影器。如果打印机刚被使用过，定影器可能会很烫。

3. 请按第 5 章“更换耗材”中所述卸下碳粉盒和成像盒。

4. 请用洁净、干燥的绒布清除打印机内的灰尘。禁止使用压缩空气。如果进纸存在问题，请打开滚筒盖并用洁净、干燥的绒布擦拭辊子，即可清洁进纸辊。



5. 重新按装上成像盒，然后装上碳粉盒。
6. 放下打印机盖。轻按打印机盖直至其咔嗒一声关闭。
7. 取出通用进纸器中所有的打印纸，并用洁净、干燥的绒布擦拭进纸器。

清除溅入的碳粉

如果碳粉溅入打印机内部，在未清除溅入的碳粉之前不要使用该打印机。

如果仅溅入少量碳粉，请用洁净、干燥的绒布仔细擦拭打印机内部即可。

如果溅入大量碳粉，请用一个小型的真空吸尘器（可在计算机耗材商店买到）清除。然后用洁净、干燥的绒布仔细擦拭。



告诫：

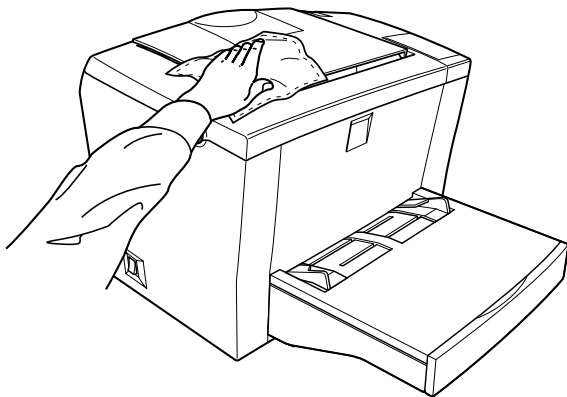
碳粉和其它微细粉末会某些损坏真空吸尘器。用真空吸尘器清除溅入的碳粉之前，一定要阅读其使用说明。

注意：

如果碳粉溅到衣服上，请用冷水漂洗。不要用热水，因为这样可能会使碳粉留下除不掉的污迹。

清洁打印外壳

如果打印机外壳脏了或落有灰尘，关闭打印机，用一块蘸有中性清洁剂的洁净、干燥的绒布进行清洁。



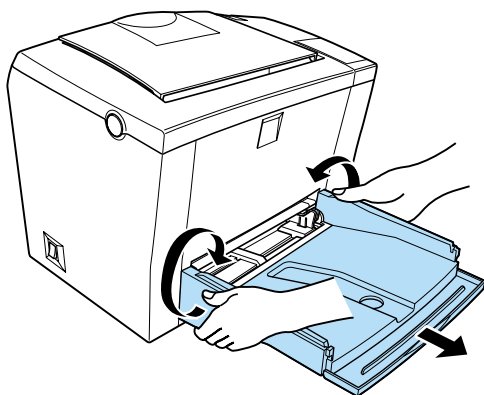
告诫：

绝不要用酒精或稀释剂清洁打印机外壳，因为这些化学物质会损坏打印机的元件或外壳。注意不要让水洒到打印机的机械部件或电子元件上。

运输打印机

如果需要运输打印机，请使用原包装箱和包装材料并按下述步骤小心包装：

1. 关闭打印机。
2. 先从电插座上拔下电源线，再从打印机上拔下电源线。
3. 断开打印机上所有的接口电缆。
4. 抬高通用进纸器盖并取出进纸器内所有的打印纸。
5. 两手紧握通用进纸器的底部并沿边缘向内压，然后从打印机内拉出进纸器。



6. 如果安装了 500 页底部送纸盒选件，请将其卸下。
7. 更换打印机的保护材料，然后用原包装箱重新包装打印机。



告诫：

不要把成像盒和碳粉盒曝放在光线下过长时间。

技术规格

打印纸114

 规格114

打印机116

 常规116

 环境要求117

 中国安全认证117

 机械部分118

 电气部分118

接口119

 并行接口119

 USB 接口119

选件和耗材120

 500 页底部送纸器 (C81336*)120

 面朝上出纸器 (C813372)121

 碳粉盒 (S050010)121

 成像盒 (S051055)121

打印纸

规格

注意：
由于任何一种特殊品牌或类型打印纸的质量可能随时被制造商改变，所以 EPSON 不能保证任何打印纸的质量。在大批量购买打印纸或大批量打印之前，请进行样张测试。

打印纸类型： 普通纸、再生纸、标签、信封、透明胶片、彩色纸、厚纸、卡片纸和信头纸

注意：
只能在正常温度和湿度条件下使用再生纸。质量低劣的打印纸可能会降低打印质量，导致夹纸和其他问题的出现。

打印纸重量：

| | |
|-----|-------------------------------|
| 普通纸 | 60 至 90 克 / 平方米（16 至 24 磅*） |
| 卡片纸 | 90 至 163 克 / 平方米（24 至 43.4 磅） |

* 磅： 令的重量单位（磅 /500 页 /17 英寸× 22 英寸）

打印纸尺寸:

打印纸

- A4 (210 × 297 毫米)
- A5 (148 × 210 毫米)
- B5 (182 × 257 毫米)
- Letter (216 × 279 毫米, 8.5 × 11 英寸)
- Half Letter (140 × 216 毫米, 5.5 × 8.5 英寸)
- Legal (216 × 356 毫米, 8.5 × 14 英寸)
- Executive (184 × 267 毫米, 7.25 × 10.5 英寸)
- Government Legal (216 × 330 毫米, 8.5 × 13 英寸)
- Government Letter (203 × 267 毫米, 8 × 10.5 英寸)
- F4 (210 × 330 毫米, 8.3 × 13 英寸)
- 自定义 (76.2 × 127 毫米至 216 × 355.6 毫米, 3 × 5 英寸至 8.5 × 14 英寸)

信封

- Monarch (98 × 191 毫米, 3.9 × 7.5 英寸)
- Commercial 10 (105 × 241 毫米, 4.1 × 9.5 英寸)
- DL (110 × 220 毫米, 4.3 × 8.7 英寸)
- C5 (162 × 229 毫米, 6.4 × 9 英寸)
- C6 (114 × 162 毫米, 4.5 × 6.4 英寸)
- International B5 (176 × 250 毫米, 7 × 9.8 英寸)



告诫:
仅可装入上述尺寸的打印纸。

可打印区域: 距各边的边距最小为 4 毫米

打印机

常规

| | |
|--------------------------|---|
| 打印方式: | 激光束扫描和干燥电子成像处理 |
| 分辨率: | 600 × 600 dpi, 300 × 300 dpi |
| 打印速度: | 根据字体和数据量, 以 600 或 300 dpi 分辨率每分钟最多打印 10 页 |
| 首页打印: | 使用 A4 或 Letter 尺寸的打印纸不超过 18 秒。 |
| 预热时间: | 正常温度下大约 22 秒 |
| 进纸: | 自动 |
| 进纸对齐: | 所有尺寸均中心对齐 |
| 进纸容量 (75 克 / 平方米打印纸): | 通用送纸器中最多 150 页 500 页底部送纸器选件中最多 500 页 根据厚度的不同, 最多 10 个信封 |
| 出纸: | 可选择打印面朝上 (需要配备选件) 或朝下 |
| 出纸容量 (75 克 / 平方米打印纸): | 面朝下出纸最多可 100 页 带有 “面朝上出纸器” 选件的面朝上出纸最多 20 页 |
| RAM: | 2 MB, 可扩展到 13 MB |

环境要求

| | | |
|-------|---------------------|-------------------------|
| 温度: | 工作条件 | 10 至 35 °C (50 至 95 °F) |
| | 储藏条件: | 0 至 35 °C (32 至 95 °F) |
| 湿度: | 工作条件: | 15 至 85% RH |
| | 储藏条件: | 30 至 85% RH |
| 海拔高度: | 最高 2500 米 (8200 英尺) | |

中国安全认证

安全标准: GB 4943

EMC: GB 9254

机械部分

尺寸和重量:

高: 338 毫米 (13.3 英寸)
宽: 387 毫米 (15.2 英寸)
厚: 475 毫米 (18.7 英寸)
重 大约 7.0 公斤 (15.4 磅),
不包括碳粉盒和成像盒

寿命: 5 年或 180000 页, 以最先达到的一项计

电气部分

| | 230 V 模式 |
|-------------|-------------------------------|
| 电压 | 198 V 至 264 V |
| 额定频率 | 50 Hz ± 3 Hz/ 60 Hz ± 3 Hz |
| 额定电流 | 3.2 A |
| 耗电量 | 低于 700 W |
| 待机状态下的耗电量 * | 低于 10 W |

* 未安装选件



告诫:
请检查打印机背面有关电压的信息。

接口

并行接口

仅使用 IEEE 1284-B 兼容的并行连接器。

要通过并行连接器使用 ECP 模式，请参见第 47 页的“使用 ECP 模式”。

注意：

Windows Me/98/95/2000/NT 4.0 均支持并行接口。

USB 接口

Windows USB Plug and Play (PnP) 兼容。

注意：

只有装配有 USB 连接器并运行于 Mac OS 8.1（或更高版本）和 Windows Me/98/2000 的 Macintosh 和 PC 系统支持 USB 接口。

选件和耗材

注意：
产品号中的星号(*) 代表产品号中最后一位，它因国家/地区不同而不同。

500 页底部送纸器 (C81336*)

| | |
|--------------------------|---|
| 打印纸尺寸： | 根据购买国家 / 地区而异，使用 A4 或 Letter |
| 打印纸尺寸： | 60 至 90 克 / 平方米（16 至 24 磅） |
| 进纸： | 自动进纸传送系统 最多装入 500 页（75 克 / 平方米或 20 磅打印纸） |
| 进纸速度： | 对于首页打印，低于 19 秒；随后每分钟 10 页 |
| 打印纸类型： | 普通纸（如复印纸）和再生纸 |
| 电源： | 打印机提供的 5 V 直流电 |
| 尺寸和重量：4.0 公斤（8.8 磅），包括纸盒 | |
| 高 | 124.5 毫米（4.9 英寸） |
| 宽 | 380 毫米（15 英寸） |
| 厚 | 460 毫米（18.1 英寸），包括纸盒 |
| 重量 | 4.0 公斤（8.8 磅），包括纸盒 |

面朝上出纸器 (C813372)

尺寸和重量（包括打印机）：

| | |
|-------|---------------------------|
| 高 | 35 毫米（16.5 英寸） |
| 宽 | 239 毫米（15.2 英寸） |
| 厚 | 243 毫米（23.4 英寸） |
| 重量 | 0.2 公斤（0.44 磅） |
| 出纸容量： | 20 页（75 克 / 平方米或 20 磅打印纸） |

碳粉盒 (S050010)

| | |
|-------|--|
| 储藏温度： | 0 至 35 °C（32 至 95 °F） |
| 储藏湿度： | 30 至 85% RH |
| 保存期限： | 生产后 18 个月 |
| 使用寿命： | 下面条件下最多 6000 页：Letter 或 A4 尺寸打印纸，连续打印，5% 打印覆盖率 |

成像盒 (S051055)

| | |
|-------|---|
| 储藏温度： | 0 至 35 °C（32 至 95 °F） |
| 储藏湿度： | 30 至 85% RH |
| 保存期限： | 生产后 18 个月 |
| 使用寿命： | 下面条件下最多 20000 页：Letter 或 A4 尺寸打印纸，连续打印，5% 打印覆盖率 |

碳粉盒和成像盒的打印页数依打印类型的不同而不同。如果一次打印少量的页，或打印超过 5% 的打印覆盖率的密集文本，则碳粉盒和（或）成像盒的打印页数可能会减少。5% 的打印覆盖率相当于打印双行间隔的标准文本。

使用字体

EPSON BarCode Fonts(EPSON 条形码字体)123

 系统需求124

 安装 EPSON BarCode Fonts(EPSON 条形码字体)125

 使用 EPSON BarCode Fonts(EPSON 条形码字体) 打印 ..127

 条形码字体规格131

EPSON BarCode Fonts(EPSON 条形码字体)

EPSON BarCode Fonts(EPSON 条形码字体) 使您可轻松制作和打印多种条形码。

通常，条形码的制作是一个费力的过程，除了要指定条形码字符外，还要指定各种命令代码，如 “起始条”、“终止条” 和 “OCR-B”。不过， EPSON BarCode Fonts(EPSON 条形码字体) 可自动添加此类代码，这样可使您轻松打印符合各种条形码标准的条形码。

EPSON BarCode Fonts(EPSON 条形码字体) 支持以下类型的条形码：

| 条形码标准 | EPSON 条形码 | OCR-B | 校验位 | 注释 |
|----------|----------------------|-------|-----|---------------------------|
| EAN | EPSON EAN-8 | 有 | 有 | 制作 EAN （简化版本）条形码。 |
| | EPSON EAN-13 | 有 | 有 | 制作 EAN （标准版本）条形码。 |
| UPC-A | EPSON UPC-A | 有 | 有 | 制作 UPC-A 条形码。 |
| UPC-E | EPSON UPC-E | 有 | 有 | 制作 UPC-E 条形码。 |
| Code 39 | EPSON Code 39 | 无 | 无 | OCR-B 和校验位的打印可以通过字体名称来指定。 |
| | EPSON Code 39 CD | 无 | 有 | |
| | EPSON Code 39 CD Num | 有 | 有 | |
| | EPSON Code 39 Num | 有 | 无 | |
| Code 128 | EPSON Code 128 | 无 | 有 | 制作 Code 128 条形码。 |

| 条形码标准 | EPSON 条形码 | OCR-B | 校验位 | 注释 |
|-----------------------------|----------------------------|-------|-----|-----------------------------------|
| Interleaved 2 of 5 (ITF) | EPSON ITF | 无 | 无 | OCR-B 和校验位 的打印可以通过字 体名称来指定。 |
| | EPSON ITF CD | 无 | 有 | |
| | EPSON ITF CD Num | 有 | 有 | |
| | EPSON ITF Num | 有 | 无 | |
| Codabar | EPSON Codabar | 无 | 无 | OCR-B 和校验位 的打印可以通过字 体名称来指定。 |
| | EPSON Codabar CD | 无 | 有 | |
| | EPSON Codabar CD Num | 有 | 有 | |
| | EPSON Codabar Num | 有 | 无 | |

系统需求

要使用 EPSON BarCode Fonts(EPSON 条形码字体)，您的计算机系统应满足下列需求：

打印机：EPL-5800L/EPSON AcuLaser C8500/
EPSON AcuLaser C2000/
EPSON EPL-5800/EPL-5700i/
EPL-5700L/EPL-N2750/EPL-C8200/
EPL-N4000+/EPL-N2050 或带有 EPSON
BarCode Fonts 的较新打印机

计算机：IBM PC 系列或 IBM 兼容机（CPU 为
i386SX 或更高）

操作系统：Microsoft Windows Me、98、95、2000、NT
4.0

硬盘：依据不同的字体，硬盘需有 15 至 30 KB 的可用空间。

打印机驱动程序：EPL-5800L Advanced、EPSON AL-C8500 Advanced/EPSON AL-C2000 Advanced、EPL-5800 Advanced、EPL-N2750 Advanced、EPL-C8200 Advanced、EPL-N4000+ Advanced、EPL-N2050 Advanced 或带有 EPSON BarCode Fonts(EPSON 条形码字体) 的较新驱动程序。

注意：

EPSON BarCode Fonts(EPSON 条形码字体) 只能与 EPSON 打印机驱动程序一起使用。

安装 EPSON BarCode Fonts(EPSON 条形码字体)

请按下述步骤安装 EPSON BarCode Fonts(EPSON 条形码字体)。这里描述的安装过程是针对 Windows NT 4.0 的，其他操作系统上的安装过程与此相似。

1. 打开计算机，启动 Windows。
2. 将带有 EPSON BarCode Fonts(EPSON 条形码字体) 的光盘或软盘插入相应的驱动器。
3. 单击开始，指向设置，然后单击控制面板。
4. 双击字体。

5. 从文件菜单中选择安装新字体。



6. 选择相应的光驱或软驱盘符，然后从文件夹列表中选择 BarCode Fonts 文件夹。
7. 在字体清单框中选择您希望安装的条形码字体，或单击全选按钮，安装所有的 EPSON 条形码字体。
8. 选中将字体复制到“字体”文件夹复选框。
9. 单击确定。选中的 EPSON 条形码字体即被安装到 Windows 文件夹。

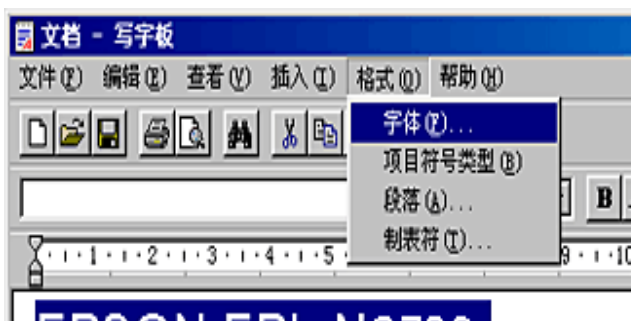
使用 EPSON BarCode Fonts(EPSON 条形码字体) 打印

请按下述步骤使用 EPSON BarCode Fonts(EPSON 条形码字体)制作和打印条形码。下面说明中使用的应用程序是 Microsoft WordPad。若使用其他应用程序打印，实际过程可能会稍有不同。

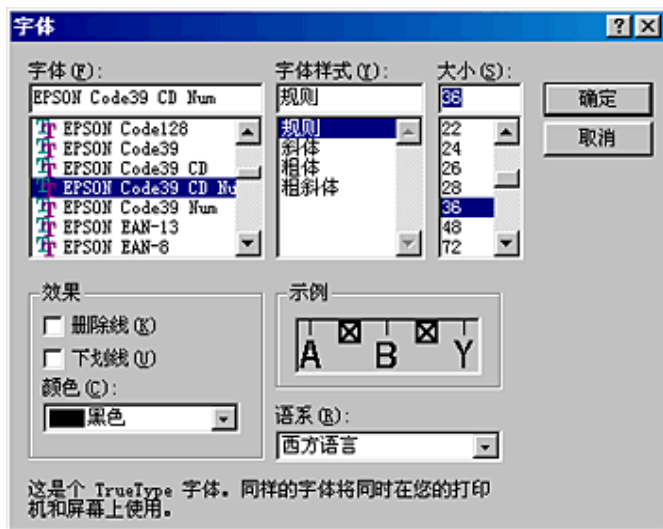
1. 使用应用程序中打开文档，然后输入希望转化为条形码的字符。



2. 选中字符，然后从格式菜单中选择字体。



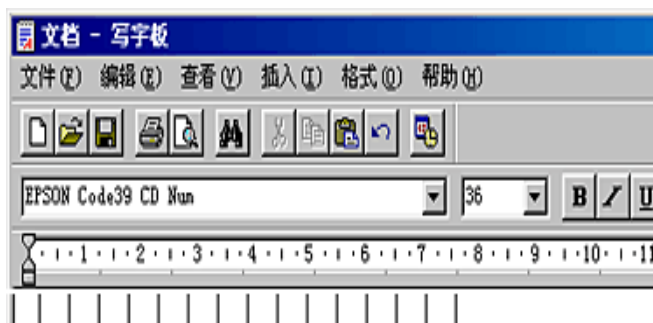
3. 选择希望使用的 EPSON 条形码字体，然后设置字体大小并单击确定。



注意：

在 Windows NT 4.0 中打印条形码时，不能使用大于 96 点的字体。

4. 选中的字符将会显示为类似下面的条形码。



5. 从**文件**菜单中选择**打印**，然后选择您的 EPSON 打印机并单击**属性**。按下表设置打印机驱动程序：

| | |
|-------|---------|
| 打印质量 | 600 dpi |
| 省碳粉模式 | 关 |
| 缩放选项 | 不选中 |

6. 单击**确定**，打印条形码。

注意：

如果条形码字符串中有错误，比如有不正确的数据，条形码将按屏幕上的样子打印，但不能被条形码识读器识别。

输入和编排条形码的注意事项

输入和编排条形码字符时请注意下列事项：

- ☐ 不能使用阴影或特殊字符格式，如黑体、斜体或下划线。
- ☐ 只能用黑白色打印条形码。
- ☐ 对字符进行旋转时，旋转角度只能为 90°、180° 和 270°。
- ☐ 在应用程序中不使用任何自动的字符间距和字间距设置。
- ☐ 不要使用应用程序中那些只能在垂直或水平方向上放大或缩小字符大小的功能。
- ☐ 不使用应用程序中对拼写、语法、间距等进行自动校正的功能。
- ☐ 为了更容易地将条形码与文档中的其它文本区分开，请将应用程序设置为显示文本符号（如段落标记、制表符等）。
- ☐ 由于在选择 EPSON 条形码字体时，一些特殊字符（如“起始条”、“终止条”）会自动加入，所以最终条形码的字符可能要比原先输入的字符多。

- 要获得最佳效果，请仅使用第 131 页的“条形码字体规格”中为您推荐 **EPSON** 条形码字体大小。其它大小的条形码可能不能被所有条形码识读器识别。

注意：

打印密度、打印纸质量或颜色都可能会使条形码不能被所有条形码识读器识别。在打印大量作业之前，请先打印一个样例以确认条形码是否可被识读。

条形码字体规格

本节详细介绍每一种 EPSON 条形码字体的字符输入规格。

EPSON EAN-8

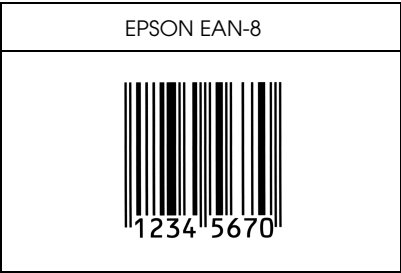
- ❑ EAN-8 是 8 位 EAN 条形码标准的简化版本。
- ❑ 因为校验字符是自动增加的，所以只用输入 7 个字符即可。

| | |
|------|---|
| 字符类型 | 数字 (0-9) |
| 字符数目 | 最多 7 个字符 |
| 字体大小 | 52 pt-130 pt（Windows NT 中最大为 96 pt）。建议大小为 52 pt、65 pt（标准）、97.5 pt 和 130 pt。 |

下列代码可自动插入，无需手工输入。

- ❑ 左 / 右边距
- ❑ 左 / 右防护条
- ❑ 中心条
- ❑ 校验字符
- ❑ OCR-B

打印样例



EPSON EAN-13

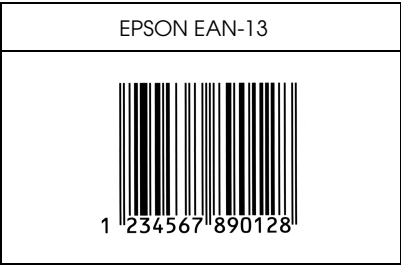
- ☐ EAN-13 是标准的 13 位 EAN 条形码。
- ☐ 因为校验字符是自动增加的，所以只用输入 12 个字符即可。

| | |
|------|--|
| 字符类型 | 数字 (0-9) |
| 字符数目 | 最多 12 个字符 |
| 字体大小 | 60 pt 至 150 pt (Windows NT 中最大为 96 pt)。建议大小为 60 pt、75 pt (标准)、112.5 pt 和 150 pt。 |

下列代码可自动插入，无需手工输入。

- ☐ 左 / 右边距
- ☐ 左 / 右防护条
- ☐ 中心条
- ☐ 校验字符
- ☐ OCR-B

打印样例



EPSON UPC-A

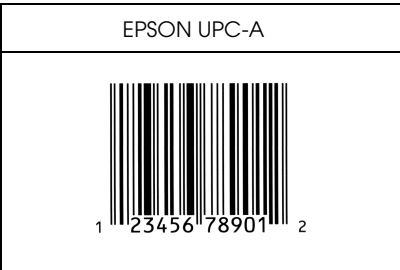
- ❑ UPC-A 是指由美国通用产品代码（UPC 符号规格手册）规定的 UPC-A 标准条形码。
- ❑ 它仅支持常规 UPC 代码。不支持增补代码。

| | |
|------|--|
| 字符类型 | 数字 (0-9) |
| 字符数目 | 最多 11 个字符 |
| 字体大小 | 60 pt 至 150 pt（Windows NT 中最大为 96 pt）。建议大小为 60 pt、75 pt（标准）、112.5 pt 和 150 pt。 |

下列代码可自动插入，无需手工输入。

- ❑ 左 / 右边距
- ❑ 左 / 右防护条
- ❑ 中心条
- ❑ 校验字符
- ❑ OCR-B

打印样例



EPSON UPC-E

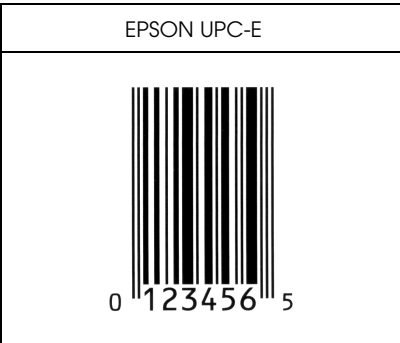
- ❑ UPC-E 是指由美国通用产品代码（UPC 符号规范手册）规定的 UPC-A 消零（删除多余的零）条形码。

| | |
|------|--|
| 字符类型 | 数字 (0-9) |
| 字符数目 | 最多 6 个字符 |
| 字体大小 | 60 pt 至 150 pt（Windows NT 中最大为 96 pt）。建议大小为 60 pt、75 pt（标准）、112.5 pt 和 150 pt。 |

下列代码可自动插入，无需手工输入。

- ❑ 左 / 右边距
- ❑ 左 / 右防护条
- ❑ 校验字符
- ❑ OCR-B
- ❑ 数字 “0”

打印样例



EPSON Code39





- ❑ 有四种可用的 Code39 字体，这些字体使您可启用或禁用校验字符和 OCR-B 的自动插入。
- ❑ 条形码的高度会自动调到总长度的 15% 或更多，以符合 Code39 标准。因此，在条形码和周围文本之间至少留一个空格是十分重要的，这样可避免重叠。
- ❑ Code39 条形码中的空格应输入为 “-”。
- ❑ 要在一行中打印两个或更多个条形码时，请用制表符（Tab）将它们分开，或选择一种 EPSON BarCode Fonts 以外的字体并输入空格。如果在选择 Code39 字体时输入空格，条形码将会出错。

| | |
|------|--|
| 字符类型 | 字母数字字符 (A-Z、0-9) 符号 (-、空格 \$ / + %) |
| 字符数目 | 无限制 |
| 字体大小 | 不使用 OCR-B 时：26 pt 或更大（Windows NT 中最大为 96 pt）。 建议大小为 26 pt、52 pt、78 pt 和 104 pt。 使用 OCR-B 时：36 pt 或更大（Windows NT 中最大为 96 pt）。 建议大小为 36 pt、72 pt、108 pt 和 144 pt。 |

下列代码可自动插入，无需手工输入。

- ❑ 左 / 右静区
- ❑ 校验字符
- ❑ 起始 / 终止符

打印样例

| | |
|--|--|
| EPSON Code39 | EPSON Code39 CD |
|  |  |
| EPSON Code39 Num | EPSON Code39 CD Num |
|  1 2 3 4 5 6 7 |  1 2 3 4 5 6 7 S |

EPSON Code128

- ❑ Code128 字体支持代码集 A、B 和 C。当一行字符的代码集的在行中间发生变化时，将自动插入转换代码。
- ❑ 条形码的高度会自动调到总长度的 15% 或更多，以符合 Code128 标准。因此，在条形码和周围文本之间至少留一个空格是十分重要的，这样可避免重叠。
- ❑ 某些应用软件会自动删除行尾的空格或将多个空格转换为制表符。因此使用那些自动删除行尾的空格或将多个空格转换为制表符的应用程序打印包含空格的条形码时，打印可能会不正确。
- ❑ 要在一行中打印两个或更多个条形码时，请用制表符将它们分开，或选择一种 EPSON BarCode Fonts 以外的字体并输入空格。如果在选择 Code128 字体时输入空格，条形码将会出错。

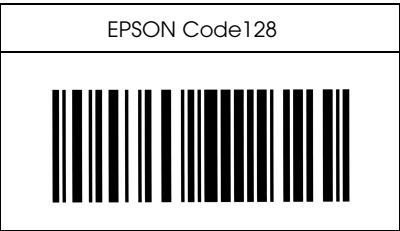
| | |
|------|----------------------|
| 字符类型 | 所有 ASCII 字符（总共 95 个） |
| 字符数目 | 无限制 |

| | |
|------|--|
| 字体大小 | 26 pt 至 104 pt (Windows NT 中最大为 96 pt)。建议大小为 26 pt、52 pt、78 pt 和 104 pt。 |
|------|--|

下列代码可自动插入，无需手工输入。

- ☐ 左 / 右静区
- ☐ 起始 / 终止符
- ☐ 校验字符
- ☐ 转换的代码集字符

打印样例



EPSON ITF

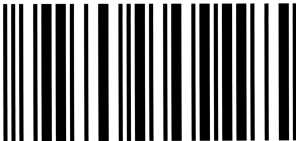

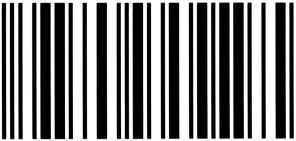
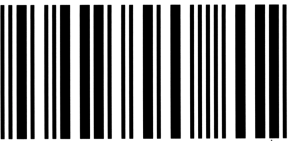
- ❑ EPSON ITF 字体符合 USS Interleaved 2-of-5 标准（美国）。
- ❑ 有四种 EPSON ITF 字体可用，这些字体使您可启用或禁用校验字符和 OCR-B 的自动插入。
- ❑ 条形码的高度会自动调到总长度的 15% 或更多，以符合 Interleaved 2-of-5 标准。因此，在条形码和周围文本之间至少要留一个空格是十分重要的，这样可避免重叠。
- ❑ Interleaved 2 of 5 将两个字符作为一个集合。如果字符数是奇数，EPSON ITF 字体会在字符串开头自动加零。

| | |
|------|--|
| 字符类型 | 数字 (0-9) |
| 字符数目 | 无限制 |
| 字体大小 | 不使用 OCR-B 时：26 pt 或更大（Windows NT 中最大为 96 pt）。 建议大小为 26 pt、52 pt、78 pt 和 104 pt。 使用 OCR-B 时：36 pt 或更大（Windows NT 中最大为 96 pt）。 建议大小为 36 pt、72 pt、108 pt 和 144 pt。 |

下列代码可自动插入，无需手工输入。

- ☐ 左 / 右静区
- ☐ 起始 / 终止符
- ☐ 校验字符
- ☐ 数字 “0”（必要时加在字符串开头）

打印样例

| EPSON ITF | EPSON ITF CD |
|--|--|
|  |  |
| EPSON ITF Num | EPSON ITF CD Num |
|  0 1 2 3 4 5 6 7 |  1 2 3 4 5 6 7 0 |

EPSON Codabar




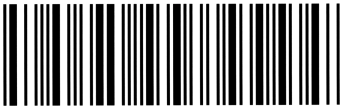
- ❑ 有四种 Code39 字体可用，这些字体使您可启用或禁用校验字符和 OCR-B 的自动插入。
- ❑ 条形码的高度会自动调到总长度的 15% 或更多，以符合 Code39 标准。因此，在条形码和周围文本之间至少要留一个空格是十分重要的，这样可避免重叠。
- ❑ 输入起始或终止字符时，EPSON BarCode Fonts 会自动插入增补字符。
- ❑ 如果既没有输入“起始”字符，也没有输入“终止”字符，这些字符会自动输入为字母 A。

| | |
|------|---|
| 字符类型 | 数字 (0-9) 符号 (- \$: / . +) |
| 字符数目 | 无限制 |
| 字体大小 | 不使用 OCR-B 时：26 pt 或更大 (Windows NT 中最大为 96 pt) 建议大小为 26 pt、52 pt、78 pt 和 104 pt。 使用 OCR-B 时：26 pt 或更大 (Windows NT 中最大为 96 pt) 建议大小为 36 pt、72 pt、108 pt 和 144 pt。 |

下列代码可自动插入，无需手工输入：

- ❑ 左 / 右静区
- ❑ 起始 / 终止符（未输入时）
- ❑ 校验字符

打印样例

| EPSON Codabar | EPSON Codabar CD |
|--|--|
|  |  |
| EPSON Codabar Num | EPSON Codabar CD Num |
|  A 1 2 3 4 5 6 7 A |  A 1 2 3 4 5 6 7 4 A |

客户支持

寻求帮助 143

提供信息 143

寻求帮助

如果您在使用本产品的过程中遇到问题，而且使用产品手册也不能解决时，可以通过以下途径寻求帮助：

- ☐ 拨打爱普生（中国）有限公司的技术咨询热线，号码是：
010-64107315
- ☐ 通过爱普生（中国）有限公司的资料传真回复系统得到爱普生产品的技术资料，传真号码是：
010-64107341
010-64107342
010-64108112
010-64108114
- ☐ 访问 EPSON 的中文网址：
<http://www.epson.com.cn>
- ☐ 与经销商直接联系。

提供信息

如果给用户支持人员提供下列信息，您将能更快地得到他们的帮助。

- ☐ 产品序列号
（序列号标签通常在产品后面的标签上）
- ☐ 产品型号
- ☐ 产品软件版本
（单击产品软件中的关于、版本信息或类似按钮）

- ❑ 您计算机的品牌和型号
- ❑ 您计算机的操作系统名称和版本
- ❑ 您通常与产品一起使用的应用程序的名称和版本

词汇

ASCII

美国信息交换标准代码，是向字符和控制码分配代码的一种标准方法。此系统为计算机、打印机和软件生产商所广泛使用。

位图字体

逐点表示字体。位图字体显示在计算机屏幕上，并通过点阵打印机打印。请参见轮廓字体。

缓冲区

请参见内存。

字符集

某种特定语言中使用的字母、数字和符号的集合。

cpi（每英寸字符数）

固定宽度文本字符大小的量度。

缺省

打印机打开、复位或初始化时生效的值或设置。

碳粉盒

打印机的一个部件，盒中装有在打印纸上形成打印图像的碳粉。

每英寸点数 (dpi)

每 25.4 毫米（1 英寸）的点数是打印机分辨率的量度。点数越高，分辨率或打印质量就越高。

下载

从计算机向打印机传送信息。

dpi

请参见每英寸点数 (dpi)。

驱动程序

软件程序的一部分，它将应用程序的命令转换成打印机使用的命令。也叫打印机驱动程序。

等宽字体

一种所有字符都占相同横向空间的字体，而不管字符的宽度是多大。这样大写字母 M 所占的空间就与字母 l 占的空间一样。

字体

字符和符号集，这些字符和符号有着相同的印刷设计和风格。

半色调

由小点组成的灰度级图像。点分布密集时产生图像中的黑色部分，稀疏时产生灰色或白色部分。报纸上的照片是半色调的常见例子。

初始化

将打印机恢复到其缺省状态（一组固定状态）的操作。

接口

打印机和计算机的连接处。本打印机的并口符合 IEEE 1284 并口标准，支持兼容、半字节和 ECP 模式。USB 接口是符合 Microsoft 即插即用 (PnP) 规格的串口。通过使用 USB 集线器，即可将多个 USB 外围设备同时连接到计算机。

横向

沿页的侧边方向打印。这种打印方向打印出来的页宽度大于高度，适用于打印数据表。

内存

打印机电子系统的一部分，用来存储信息。有一些信息是固定不变的，用来控制打印机的操作。从计算机发送到打印机的信息（如下载字体）临时存储在内存中。另见 RAM 和 ROM。

打印方向

指字符在页面上的打印方向。打印方向要么为纵向（如本页），要么为纵向（页面旋转 90 °）。

轮廓字体

这种字体的轮廓用数字方法进行描述，使其能以任何尺寸平滑再现（打印或描绘）。

成像盒

打印机的一个部件，其中有感光性的打印鼓，可将碳粉永久性地固定到打印纸上。

间距

等宽字体每英寸字符数 (cpi) 的量度。

纵向

沿页的竖直方向打印（与横向相反，横向打印是沿页的侧边方向打印）。这是打印信件或文档的标准方向。

打印机驱动程序

请参见驱动程序。

变宽字体

这种字体的字符根据字符宽度不同而占有不同的横向空间。这样大写字母 M 比小写字母 l 占的横向空间要大。

RAM

随机存取存储器 (RAM)，用来存储临时信息。

复位

刷新打印机内存并清除当前的打印作业。

分辨率

打印机或显示器形成的图像精细程度和清晰程度的量度。打印机分辨率以每英寸点数数量度。显示器分辨率则以像素数量度。

ROM

只读存储器 (ROM)，用来存储永久性的信息。

状态页

列出打印机设置和打印机其他信息的报告。

TrueType

一种轮廓字体格式，是由 Apple[®] Computer 和 Microsoft Corporation 联合开发的。TrueType 字体是轮廓字体，容易调整大小以用于屏幕显示或打印。

索引

Numerics

- 500 页底部送纸器
 - 夹纸, 93
- 500 页底部送纸器
 - 安装, 58
 - 卸除, 59

A

- 安全注意事项, 9

B

- 标签, 29
- 并口
 - ECP 模式, 47
- 并行接口
 - 规格, 119

C

- 成像盒
 - 更换, 78
 - 规格, 121

D

- 打印机
 - 规格, 116
 - 清洁, 108
 - 特点, 15
 - 问题, 84
 - 运输, 112
 - 状态, 36
- 打印机选件, 57
- 打印纸
 - 尺寸, 115
 - 规格, 114
 - 可打印区域, 115
 - 类型, 114
- 打印纸处理
 - 手动进纸, 25
 - 通用送纸器, 21

- 在专用介质上打印, 27
- 打印纸来源
 - 500 页底部送纸器, 20
 - 通用送纸器, 20

E

- ECP 模式, 使用, 47
- EPSON Status Monitor 3
 - 访问, 34
 - 关于, 32
 - 监视选项, 37
 - 停止监视, 39
 - 状态警告窗口, 38
 - 状态详细信息, 36
- EPSON 条形码字体
 - 安装, 125
 - 编排, 129
 - 打印, 127
 - 关于, 123
 - 规格, 131
 - 输入, 129
 - 系统需求, 124

G

- 更换
 - 成像盒, 78
 - 碳粉盒, 73
- 规格
 - 500 页底部送纸器, 120
 - 安全认证, 117
 - 并行接口, 119
 - 成像盒, 121
 - 打印机, 116
 - 打印纸, 114
 - 电气部分, 118
 - 环境要求, 117
 - 面朝上出纸器, 121
 - 碳粉盒, 121
 - USB 接口, 48

H

耗材

成像盒, 121

更换, 72

碳粉盒, 121

厚纸, 29

J

夹纸

防止, 85

消除, 86

监视参数, 37

接口

并行接口, 119

USB 连接, 48

M

面朝上出纸器

安装, 61

使用, 62

卸除, 62

N

内存

标准, 16

最大, 16

内存条

安装, 63

规格, 63

卸除, 68

Q

清除

溅入的碳粉, 110

清洁

打印机内部, 108

打印机外壳, 111

S

手动装纸, 25

T

碳粉

清除溅入的碳粉, 110

污迹, 100

碳粉盒

更换, 73

规格, 121

通用送纸器, 夹纸, 91

W

USB 连接, 规格, 48

问题

打印机驱动程序, 104

打印输出, 97

打印质量, 98

夹纸, 86

通信错误, 106

选件, 104

运行, 96

X

卸除

内存条, 68

信封, 28

信头纸, 装入, 25

选件

500 页底部送纸器, 57

接口卡, 57

面朝上出纸器, 57

内存条, 57

ROM 模块, 57

Y

运输打印机, 112

Z

字体, EPSON 条形码字体, 123

技术支持中心

爱普生（中国）有限公司

地址：北京市朝阳区东三环北路2号 北京南银大厦28层

热线咨询电话：010-64107315

爱普生传真自动回复系统：

010-64107341 010-64107342 010-64108112 010-64108114

网址：<http://www.epson.com.cn>

邮编：100027

1999 October

EPSON