

警告、告诫和注意



警告：
必须遵守以免伤害人体。



告诫：
必须遵守以免损坏设备。



注意：
包含打印机操作的重要信息和有用提示。

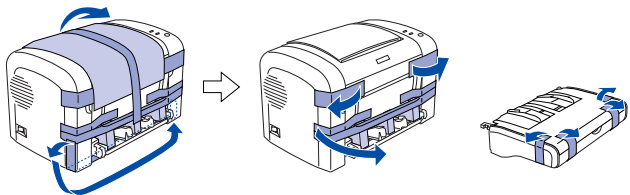
注意：

- ❑ 此指南显示的插图是 EPL-6200 机型。有关 EPL-6200L 的特殊插图仅当两种机型在安装过程中产品处理过程不同时才提供两种机型不同的指导。
- ❑ 打印机随附了预安装的显影组件和成像部件。

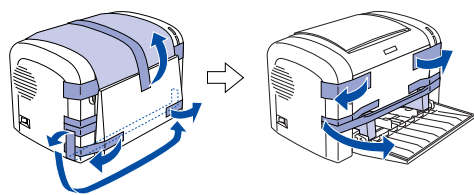
1 安装打印机

除去保护材料

EPL-6200



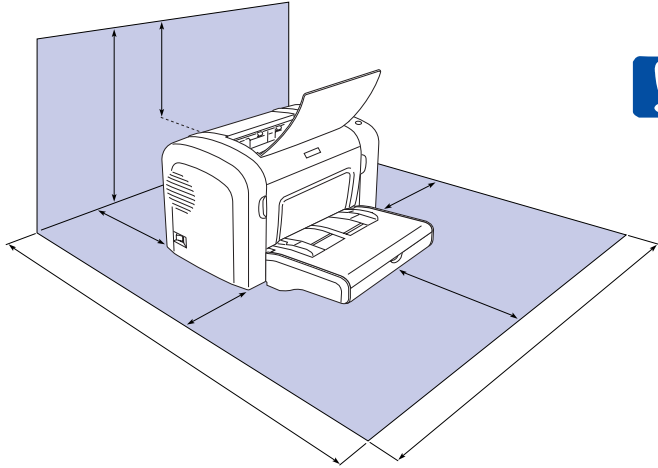
EPL-6200L



选择打印机的安放位置

在打印机的周围留出充分的空间以便操作和维修。该图示显示推荐的空间大小。

- ❑ 把打印机放在易于拔下电源线的地方。
- ❑ 将整个计算机和打印机系统远离场源干扰，例如扬声器或无绳电话基座。



告诫：
❑ 避免放置在阳光直射、过热、潮湿或多尘的地方。

- ❑ 不要将打印机放置在小于打印机底部面板的表面上，这样做可能会引起打印和进纸问题。一定要将打印机放置在平坦、宽阔的表面上，这样可使橡胶垫板放置稳定。

购买、使用耗材的常识

(1) 鉴别真假耗材的方法

为了利于用户更方便地鉴别真假耗材，爱普生公司在耗材上采用了最新的电话电码防伪标贴（贴在外包装上），用户只要撕开防伪标贴即能见到标贴内附的 21 位数码，拨打 8008208850 或 16840315，输入 21 位数码即能知晓自己的耗材产品是否为正品。当然您也可以在上方的查询框中输入数码，实现网上查询。网址：www.epson.com.cn

(2) 购买正品激光耗材的理由

EPSON 正品激光耗材是根据 EPSON 激光打印机的构造而特别设计制造的，是成像系统的关键环节，它具有如下的特点：打印质量高，可以满足各类用户对于输出效果的要求，文本打印和图片打印同样精彩。

EPSON 的碳粉盒是 EPSON 打印机成像的完美伴侣，黑白激光机碳粉排列均匀，打印文本清晰；彩色激光机碳粉则外型规则，适合不同纸张的打印。最新的 C4000 碳粉成分除了石蜡以外还加入了聚酯分子，降低了定影的温度。这些碳粉结构技术的运用使得碳粉的消耗可以大大节省，从而能有效降低用户的打印成本。

使用非正品激光机耗材，可能会带来如下的问题：

零配件的拆卸或墨粉的泄漏，影响打印机的机械构造，可能造成打印机零件的损坏。

墨粉分布不均匀，无法保证打印质量，容易造成漏印，横纹，颜色不均匀，打印质量低下，纸张脏污等现象，严重时可能会导致打印机故障的发生。

无法保证对于环境的要求。危害环境和操作人员的身心健康。

现在，珍爱自然的您，不必再为废旧耗材的处理伤脑筋了，作为世界著名影像专家，EPSON 不仅专注于为客户提供更多的优质产品，更崇尚“与自然为友”的企业环境理念，追求与环境的和谐，实现可持续发展。

从 2001 年 12 月起，EPSON 在全国范围内开展对 EPSON 废旧耗材(墨盒、硒鼓、色带)的长期的无偿回收活动。为此，EPSON 在全国设立了多家废旧耗材回收站，您可以就近将使用过的耗材投入回收箱，由 EPSON 的绿色大使联系，定期送到环保局认可的固体废物管理中心进行处理。EPSON 绿色大使真诚希望得到您的支持，一同为环境保护做出贡献。

电话支持系统

售前服务咨询热线:800-810-9977

服务范围:介绍 EPSON 产品的性能和特点，推荐 EPSON 产品的经销商

服务时间:周一至周五:9:00-18:00

售后技术支持热线:010-64107315,021-58669858/9750

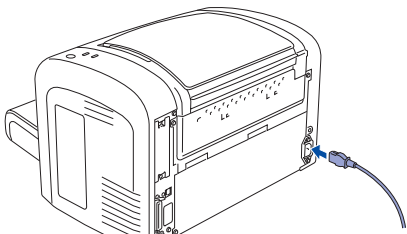
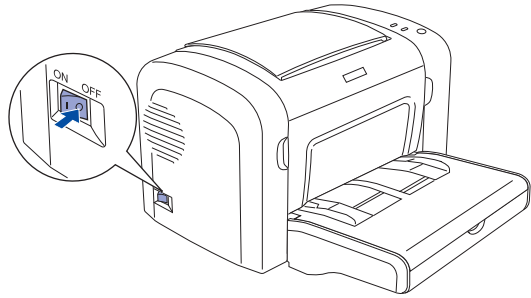
服务范围:指导如何正确使用 EPSON 产品和排除日常使用遇到的故障

服务时间:周一至周五:9:00-18:00

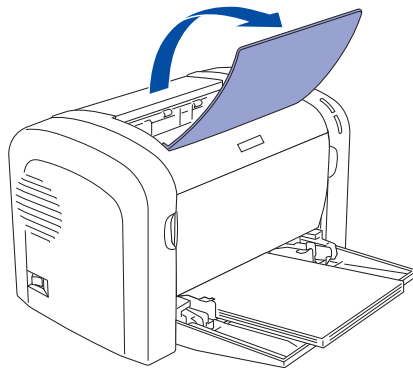
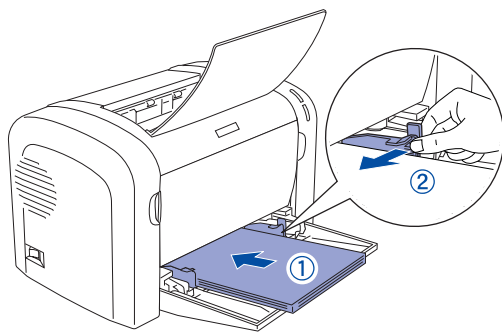
2 测试和连接打印机

插上打印机的电源。

1. 确认打印机已关闭。
2. 将电源线的一端插入打印机后部。然后将另一端插入电源插座。

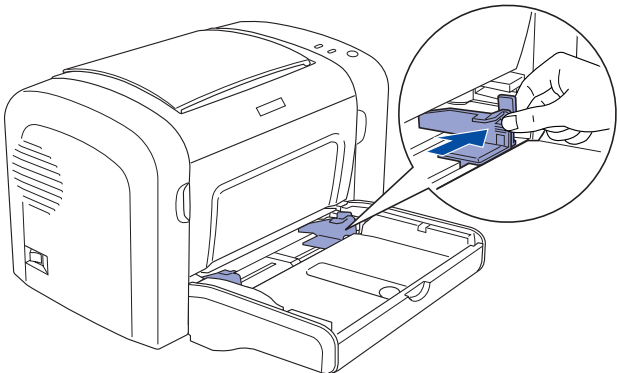
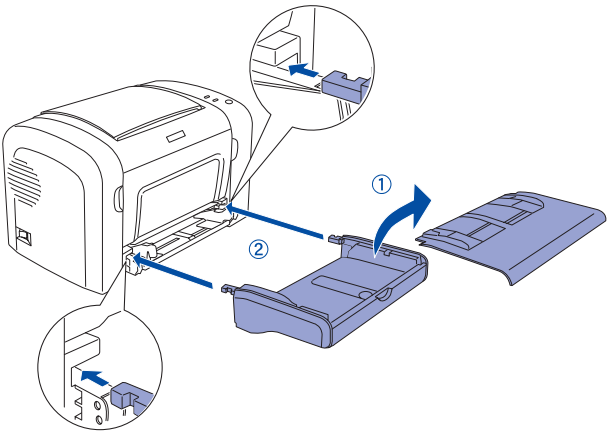


3. 把 A4 或 Letter 尺寸的打印纸可打印面朝上装入送纸盒，向内滑动导轨以适合打印纸尺寸。
4. 打开出纸器。

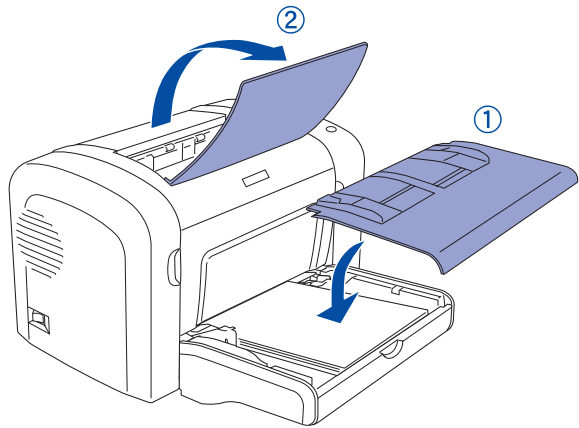
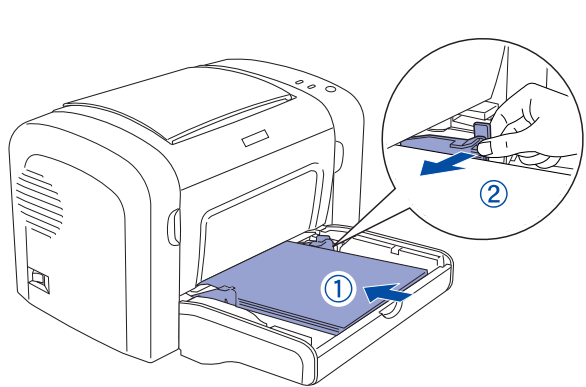


装入打印纸 (EPL-6200)

1. 卸下通用送纸盒盖，然后小心地把送纸盒插入打印机直到它锁定到位。
2. 捏住导轨小片解开导轨锁，然后如下所示向外滑动导轨。

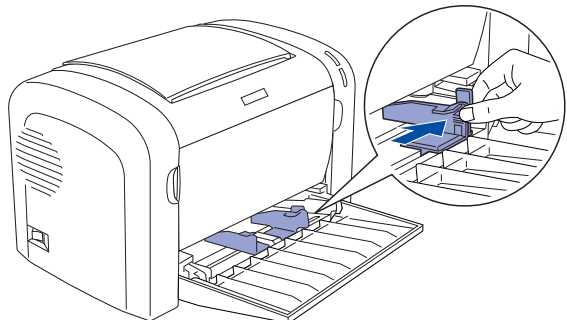
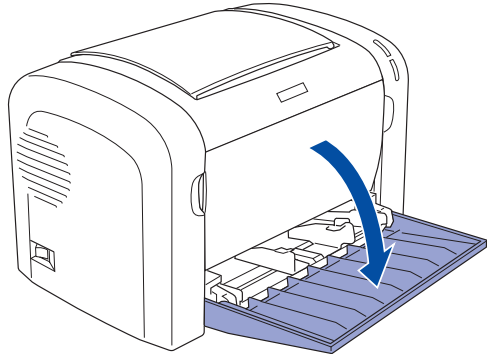


3. 把 A4 或 Letter 尺寸的打印纸可打印面朝上装入送纸盒，向内滑动导轨以适合打印纸尺寸。
4. 放回通用送纸盒盖，然后打开出纸器。



装入打印纸 (EPL-6200L)

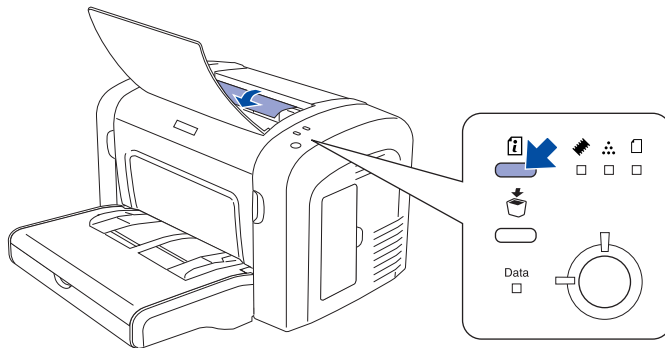
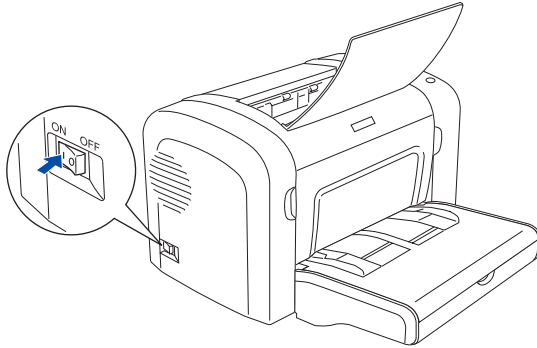
1. 打开通用送纸盒。
2. 捏住导轨小片解开导轨锁，然后如下所示向外滑动导轨。



测试打印机（仅对 EPL-6200）

要确认打印机的当前状态，请打印出状态页。状态页包含有关打印机、耗材、当前设置和已安装的选件（如果安装了的话）的信息。

1. 打开打印机电源。等到就绪指示灯变绿。
2. 按下图所示按下按键。

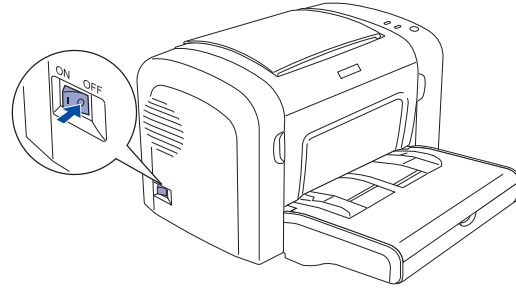


如果不能够打印状态页，参见在用户指南中的“故障排除”。关于如何访问用户指南的信息，参见“获得更多信息”。

连接打印机与计算机

使用 USB 版本 1.1 电缆或与 IEEE-1284 兼容的屏蔽双绞线并行接口电缆。

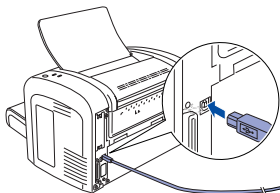
1. 确保打印机和计算机都已关闭。



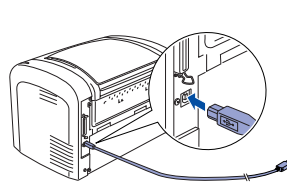
2. 将 USB 或并行接口电缆连接到打印机。将电缆的另一端插入计算机的 USB 接口连接器或并行接口连接器。

USB 接口

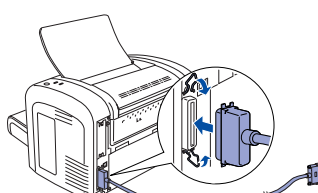
并行接口



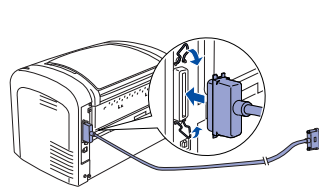
(EPL-6200)



(EPL-6200L)



(EPL-6200)



(EPL-6200L)



警告：
如果使用并行接口电缆，在插上或拔下并口电缆之前，请确认打印机及计算机的电源都处于关闭状态。在开机状态下插拔并口电缆可能会损坏打印机及计算机。

3 安装打印机软件

安装打印机软件时，下列软件也会被安装：

打印机驱动程序

在Microsoft® Windows® XP, 2000, Me, 98, 95, Windows NT® 4.0(除终端服务器版)和Mac OS® 8.6 ~ 9.x, Mac OS® X 中，使用打印驱动程序可完全控制您的打印机设置，您可以进行打印质量和打印纸尺寸设置。

EPSON Status Monitor 3（仅对 Windows 用户）

Microsoft Windows XP, 2000, Me, 98, 95,和NT 4.0中EPSON Status Monitor 3允许您查看打印机状态信息，如剩余碳粉量和检查任何打印机错误。

用户指南

光盘中包括驱动软件和详细的本产品资料的电子手册“用户指南”，供用户在使用时查阅和参考。用户帮助和打印机驱动程序一起自动安装，并且可以通过计算机的桌面访问。

注意：

PostScript 打印机驱动程序可使用EPL-6200打印PostScript 文件，在打印机附带的CD光盘中的安装器不能将PostScript打印机驱动程序和非PostScript打印机驱动程序以及其他打印机软件一起自动安装。要安装PostScript打印机驱动程序，参见用户指南中的“安装PostScript打印机驱动程序（仅对EPL-6200）”。

对于 Windows

1. 确保打印机电源关闭。
2. 在 CD 光驱中插入打印机软件 CD 光盘。

注意：

☐ 如果语言选择窗口出现，选择 **CHINESE**。

☐ 如果没有自动出现 EPSON 安装程序屏幕，请双击我的电脑图标，右击 CD 光盘图标，并单击出现在该菜单中的打开。然后双击 **Setup.exe**。
3. 单击继续。当出现软件授权协议屏幕时，请阅读协议然后单击接受。
4. 在出现的对话框中，单击安装。然后按屏幕指导进行操作。

关于附加驱动程序

当打印机与在网络中的其他计算机（客户机）共享，且打印机服务器的操作系统为 Windows XP, 2000 或 NT 4.0 时，您可以在服务器中为客户机操作系统安装打印机驱动程序作为附加驱动程序。必要时，可允许客户机从打印机服务器上下载合适的打印机驱动程序。有关详细信息，请参见 CD 光盘中的用户指南中的“在网络上设置您的打印机”。

注意：

确保正确的操作，在计算机的设置中必须输入一个计算机名称。如果您的打印机是共享的，计算机名称必须是特指您的计算机。

关于共享打印机

您可以使用通过网络连接到本地计算机上的打印机。请参见用户指南中的“在网络上设置您的打印机”。

对于 Mac OS 8.6～9.X

1. 确保打印机电源关闭。
2. 在 CD 光驱中插入打印机软件 CD 光盘。

注意：

如果语言选择窗口出现，选择 **CHINESE**。
3. 双击 EPSON 图标。
4. 单击继续。当出现软件授权协议屏幕时，请阅读协议然后单击接受。
5. 在出现的对话框中，单击安装。然后按屏幕指导进行操作。


在选配器中选择您的打印机（仅对 Mac OS 8.6～9.x）




安装打印机驱动程序之后，需要打开选配器选择您的打印机。第一次使用打印机以及当您想切换到其他打印机时，您必须进行这一步骤。Macintosh 总是使用最后选中的打印机进行打印。

对于 Mac OS X

1. 确保打印机电源关闭。
2. 在 CD 光驱中插入打印机软件 CD 光盘。

注意：

如果语言选择窗口出现，选择 **CHINESE**。
3. 打开  Mac OS X 文件夹，然后双击 EPSON 图标。
5. 在出现的对话框中，单击安装。然后按屏幕指导进行操作。
- 注意：

如果出现授权对话框，请输入打印机的口令或短语，然后单击确定。
7. 在硬盘驱动器上打开  Applications 文件夹，再打开  Utilities 文件夹，然后双击  Print Center 图标。在打印机列表对话框中单击添加打印机。
8. 从弹出的菜单中选择 EPSON USB。在产品名称框中选择打印机，然后从弹出的页面设置菜单中选择所有。单击添加。
9. 关闭 Print Center。

关于共享打印机

您可以使用通过网络连接到本地计算机上的打印机。请参见用户指南中的“在网络上设置您的打印机”。

4 安装和卸下选件（仅对 EPL-6200）

有关规格和安装注意事项请参见用户指南。

要安装选件 500 页底部送纸盒部件 A4 和双面部件，参见随机附带的软件 CD 光盘上的用户指南。

警告：

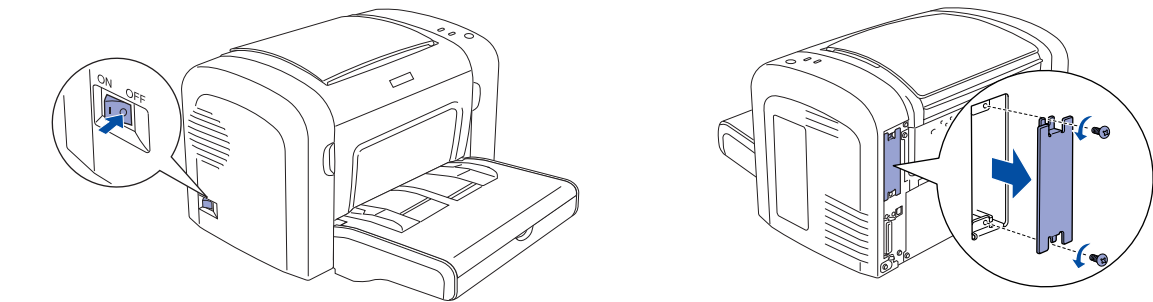
- ☐ 卸下下面指导没有描述到的螺丝和盖会暴露高压区域。
- ☐ 当在打印机内部操作时，请当心打印机内部的锋利的部件可能会导致伤害。

告诫：

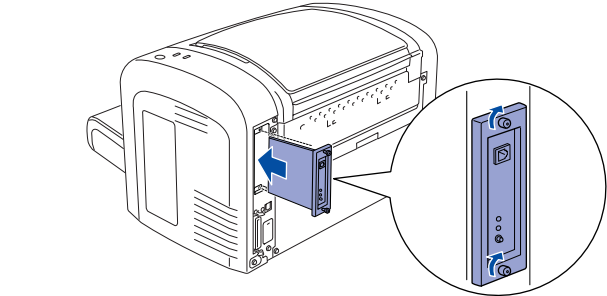
在安装接口卡或内存条之前，确保通过触摸接地的金属片以释放所有的静电。否则，可能会损坏静电敏感元件。

安装接口卡

1. 确保打印机电源关闭且拔下电源线和接口电缆。
2. 取下接口卡插槽盖上的二颗螺丝并卸下盖。



3. 将接口卡牢牢插入插槽中，然后使用二颗螺丝固定。

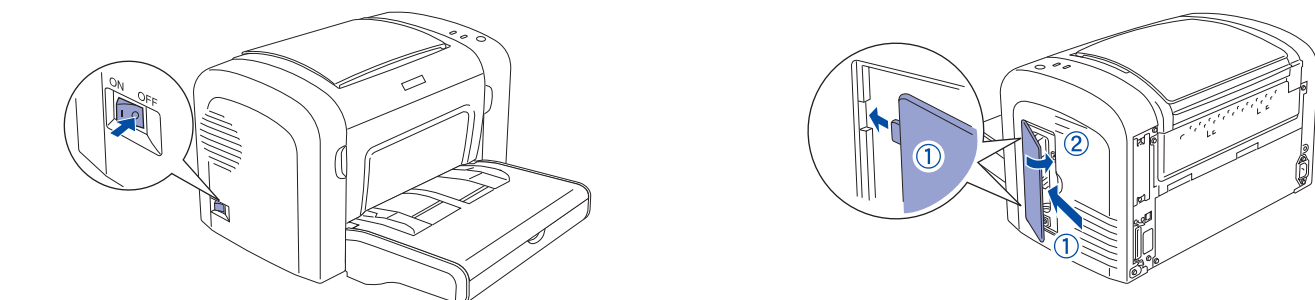


要确认接口卡选件安装是否正确，请打印一张状态页。参见“2. 测试和连接打印机”。

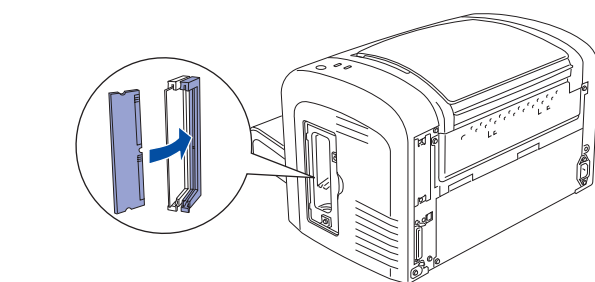
安装内存条

您能增加打印机内存最多为 136MB（打印机标准 8MB 加上可选的 16, 32, 64, 128MB）。

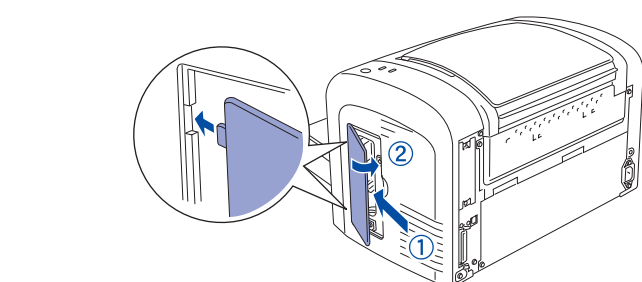
1. 确保打印机电源关闭且拔下电源线和接口电缆。
2. 卸下打印机右边的内存槽盖。



3. 将内存条插入到 RAM 插槽中。



4. 按下图装回内存槽盖。



告诫：

- ☐ 不要用力将内存条插入插槽。
- ☐ 不要从电路板上卸下任何模块。否则，打印机将不能工作。

要确认内存模块安装是否正确，请打印一张状态页。参见“2. 测试和连接打印机”。

获取更多信息

当安装打印机软件的同时在桌面上创建了用户指南图标。要查看此指南，双击桌面上的 EPL6200/EPL6200L 用户指南图标。

在 Windows 中，您可以从开始菜单访问用户指南。要这么做，单击开始，指向所有程序（对于 Windows XP）或程序（对于 Windows Me, 98, 95, 2000 或 NT 4.0），再指向 EPSON，然后选择 EPL6200/EPL6200L 用户指南。

版权所有 翻版必究

All rights reserved. No part of this publication may be reproduced, stored in a retrieval system, or transmitted in any form or by any means, electronic, mechanical, photocopying, recording, or otherwise, without the prior written permission of SEIKO EPSON CORPORATION. No patent liability is assumed with respect to use of the information contained herein. Neither is any liability assumed for damages resulting from the use of the information contained herein. Neither SEIKO EPSON CORPORATION nor its affiliates shall be liable to the purchaser of this product or third parties for damages, losses, costs, or expenses incurred by the purchaser or third parties as a result of: accident, misuse, or abuse of this product or unauthorized modifications, repairs, or alterations to this product, or (excluding the U.S.) failure to strictly comply with SEIKO EPSON CORPORATION's operating and maintenance instructions. SEIKO EPSON CORPORATION and its affiliates shall not be liable against any damages or problems arising from the use of any options or any consumable products other than those designated as Original EPSON Products or EPSON Approved Products by SEIKO EPSON CORPORATION. EPSON is a registered trademark of SEIKO EPSON CORPORATION. Microsoft, Windows, and Windows NT are registered trademarks of Microsoft Corporation in the United States and/or other countries. Apple and Macintosh are registered trademarks of Apple Computer, Inc. Adobe and PostScript are trademarks of Adobe System Incorporated, which may be registered in certain jurisdictions. The PCL6 compatible interpreter is a customized version of IPS-PRINT SIX © developed by Xionics Document Technologies, Inc., a subsidiary of Oak Technology, Inc. General Notice: Other product names used herein are for identification purposes only and may be trademarks of their respective owners. EPSON disclaims any and all rights in those marks.

本产品信息如有更改，恕不另行通知。本资料仅供参考。除中国现行法律法规规定，爱普生（中国）有限公司不承担任何由于使用本资料而造成的直接或间接损失的责任。爱普生（中国）有限公司保留最终解释权。

Copyright © 2003 by SEIKO EPSON CORPORATION Nagano, Japan

Printed in xxx
xx-xx-xx