



SCH-F669
使用说明书



使用本说明书

本使用说明书专门用于指导您使用手机的功能。
如欲迅速开始使用，请参照“手机简介”、“手机的安装和准备”以及“使用基本功能”。

指示图标

在开始使用前，请熟悉一下本说明书中的图标：



警告

警告 — 可能伤及自己或他人。



小心

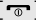
小心 — 可能损坏手机或其它设备。



注意 — 注释、使用提示或附加信息。



参照 — 具有相关信息的页面。例如：
▶ 12 页（表示“见 12 页”）。

- **下一步** — 为执行步骤必须选择的选项或功能表的次序。例如：按下 < **功能表** > → **信息** → **写信息**（表示**功能表**，下一步**信息**，下一步**写信息**）。
- [] **方括号** — 手机按键。例如：[]（表示电源开 / 关 / 功能表退出键）。
- < > **尖括号** — 在各屏幕上控制不同功能的软键。例如：< **功能表** >（表示**功能表**软键）。

版权信息

本机采用的所有技术和产品的权利归各自的所有人所有：

- Bluetooth® 是世界各地 Bluetooth SIG 公司的注册商标 - 蓝牙 QD ID: BO14813

目录

安全和使用信息	2
安全警告	2
安全注意事项	4
重要使用信息	5
手机简介	8
配件介绍	8
手机部位图	9
按键	10
显示	11
图标	11
手机的安装和准备	13
安装 UIM 卡和电池	13
电池充电	15
插入存储卡（选配）	16
使用基本功能	17
开机和关机	17
使用功能表	18

根据需要设定手机	18	编辑图片	34
使用基本通话功能	19	玩游戏	36
发送和查看信息	20	创建和查看世界时间	36
添加和查找联系人	22	设定和使用闹钟	37
使用照相机基本功能	23	创建时间表	37
收听音乐	23	使用计算器	38
浏览网页	25	货币或度量衡换算	38
使用高级功能	26	设置定时器	38
使用高级通话功能	26	使用秒表	39
使用高级电话本功能	27	编写文字备忘录	39
使用高级信息功能	29	管理日历	39
使用高级音乐功能	29	故障排除	a
使用工具 and 应用程序	31		
使用中国电信服务	31		
使用蓝牙无线功能	32		
编写和发送 SOS 信息	33		
录制和播放语音备忘录	33		

安全和使用 信息

遵守下列注意事项，以免出现危险或非法情况，并确保手机性能最佳。



安全警告

将手机放在儿童和宠物接触不到的位置

将手机及其零配件放在儿童或动物接触不到的位置。儿童或宠物可能吞下小零件导致窒息或重伤。

保护听力



以非常高的音量用耳机收听可能会损坏您的听力。建议使用倾听通话或音乐所需的最小音量设置。

小心安装手机和设备

确保将手机或相关设备安装在固定牢固的车辆中。不可将手机和配件安放于气囊张开区域里或附近。无线设备安装不当时，如果气囊迅速膨胀，会导致严重损伤。

小心处理和处置电池和充电器

- 只能使用三星公司允许使用的专为手机设计的电池和充电器。不兼容的电池和充电器可能造成重伤或损坏手机。
- 不要把电池扔到火里。耗尽的电池要按照当地的法规处理。
- 不要将电池或手机放在加热设备的周围。例如微波炉、烤箱或散热器的里面或上部。电池过热可能爆炸。
- 不要挤压或刺扎电池。不要让电池受到外部高压，否则可能导致内部短路和过热。

避免干扰起搏器

制造商和无线技术研究部门建议在手机和起搏器之间必须至少保持 **15cm (6 英寸)** 的距离，以避免可能对起搏器造成的干扰。如果您怀疑手机对起搏器或其它医疗设备有干扰，应立即关闭手机，并与起搏器或医疗设备制造商联系，寻求指导。

在可能发生爆炸的环境下关闭手机

在加油站（维修站）或靠近易燃物品、化学制剂的地方，请勿使用手机。在警告标志或说明要求时关闭手机。在燃油或化学制剂存放和运输区或易爆场所内或周围，手机可能引起爆炸或起火。不可在放有手机、手机零件或附件的箱子中存放或携带易燃液体、气体或爆炸物。

降低重复运动损伤的风险

当用手机发送短信息或玩游戏时，轻松握住手机，轻轻按下按键，使用特殊功能（如模板和预测输入）减少按下按键的次数，并时常休息。



安全注意事项

交通安全第一

驾车时不要使用手机，并遵守限制驾车时使用手机的所有规定。如有可能，使用免提配件确保安全。

遵守所有安全警告和规定

遵守在某些区域内限制使用手机的规定。

只使用三星公司专用配件

使用不兼容配件可能损坏手机或导致受伤。

在医疗设备附近关机

手机可能干扰医院或卫生保健机构内的医疗设备。请遵守所有规章、张贴的警告以及医疗人员的指示。

乘坐飞机时要关机或关闭无线功能

手机可能干扰飞机设备。请遵守航空公司的所有规定，并且在航空公司人员要求时关闭手机或切换到无线功能关闭模式。

保护电池和充电器以防损坏

- 不要将电池放到温度非常低或非常高（0° C/ 32° F 以下或 45° C/113° F 以上）的地方。否则会降低电池的寿命和充电容量。
- 防止电池接触金属物体，否则可能使电池“+”极和“-”极连接，致使电池暂时或永久损坏。
- 切勿使用损坏的充电器或电池。

小心妥善处理手机

- 不要让手机弄湿，液体可能造成严重损坏。不要湿手接触手机。水可能造成手机损坏，制造商对此不予保修。

- 不可在充满灰尘、肮脏的场所使用或存放手机，否则会损坏手机的零件。
- 手机是复杂电子设备，防止手机受到撞击或粗暴使用，以免造成严重损坏。
- 不可给手机刷漆。油漆会阻塞活动零件并妨碍正常使用。
- 不要太靠近人或动物的眼睛使用手机的闪光灯或指示灯。
- 手机和存储卡可能会受磁场的影响而损坏。不要使用具有磁性外壳的携带包或配件，也不要让手机长期接触磁场。

避免干扰其他电子设备

手机发出无线电频率信号，可能干扰未屏蔽或屏蔽不当的电子设备，如起搏器、助听器、医疗设备和其他家用或车用电子设备。请咨询电子设备制造商，以解决遇到的干扰问题。



重要使用信息

在正常位置使用手机

不要触摸手机内置天线位置。

只许具备资格的人员维修手机

让不具备资格的人员维修手机可能会造成手机损坏，并且不予保修。

确保电池和充电器使用寿命最长

- 电池连续充电不能超过一周，过度充电会缩短电池寿命。
- 电池若长时间放置不用，会逐渐放电；在使用前必须充电。
- 充电器不用时，要断开电源。
- 电池只能用于预定用途。

电池使用寿命

以下信息建立在充满电的基础上。

类型	标准电池 (880 mAh)
时间	
通话时间 ¹	最长 160 分钟
待机时间	最长 380 小时

1. 时间测量标准：在 +10dBm、语音半速率时测量通话时间。

实际操作时间，取决于如何使用手机，其时间长短不一致。待机时间会随如下情况而减短：

- 当你使用手机上其它功能时，如编辑和存储信息、玩游戏及连接网络。
- 频繁离开服务区。
- 在本地网络服务区以外使用手机。
- 反复使用通话模式。

小心处理 UIM 卡和存储卡

- 手机正在传送或存取信息时，不要取出卡，否则可能造成数据丢失或损坏手机和存储卡。
- 防止卡受到剧烈撞击、静电和来自其它设备的电磁干扰。
- 频繁写入和删除会缩短存储卡的使用寿命。
- 不要用手指或金属物体触摸金色触点或端子。如果脏了，用软布擦拭卡。

确保使用紧急服务

在某些地区或情形中，可能无法用手机进行紧急呼叫。去偏远或未开发的地区旅行之前，拟定代用的紧急服务人员联系方法。

产品中有毒有害物质或元素名称及其含量

部件名称	有毒有害物质或元素					
	铅 (Pb)	汞 (Hg)	镉 (Cd)	六价铬 (Cr ⁶⁺)	多溴联苯 (PBB)	多溴二苯醚 (PBDE)
印刷电路板组件	X	○	○	○	○	○
塑料	○	○	○	○	○	○
金属	X	○	○	○	○	○
电池	X	○	○	○	○	○
附件	X	○	○	○	○	○

O: 表示该有毒有害物质在该部件所有均质材料中的含量均在 SJ/T11363-2006 标准规定的限量要求以下。

X: 表示该有毒有害物质至少在该部件的某一均质材料中的含量超出 SJ/T11363-2006 标准规定的限量要求。

本表格提供的信息是基于供应商提供的数据及三星公司的检测结果。在当前技术水平下，所有有毒有害物质或元素的使用控制到了最底线。三星公司会继续努力通过改进技术来减少这些物质和元素的使用。



本产品的“环保使用期限”为 20 年，其标识如左图所示。电池等可更换部件的环保使用期限可能与产品的环保使用期限不同。只有在本使用说明书所述的正常情况下使用本产品时，“环保使用期限”才有效。

手机简介

在本章中，了解手机部位图、按键、显示和图标。

配件介绍

检查产品包装盒内是否有下列物品：

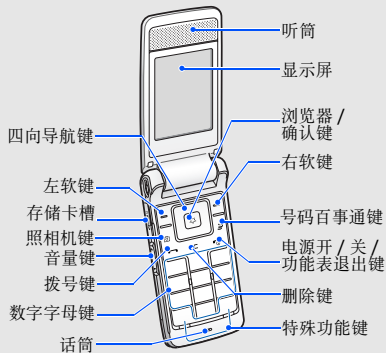
- 手机
- 电池
- 旅行充电器（充电器）
- 使用说明书



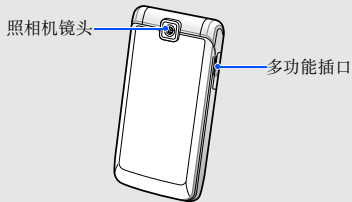
- 随手机提供的物品可能随所在地区或服务提供商提供的软件和配件而异。可向当地的三星经销商购得各种配件。
- 只可使用三星公司专用软件。盗版或非法软件可能会造成损坏或故障，制造商对此不予保修。

手机部位图

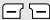




手机正面（打开翻盖时）包括下列按键和功能键：




手机正面（合上翻盖时）包括下列按键和功能键：



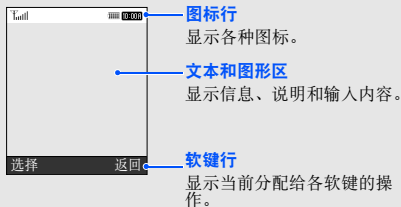
按键

按键	功能
 软键	完成显示屏最下一行指示的操作。
 四向导航键	在待机模式下，可直接进入用户定义功能表（上/下/左/右/）；在功能表状态下，滚动功能选项。
 浏览器/确认键	在待机模式下，进入浏览器；在功能表状态下，选择反白显示的功能选项或确认输入的内容。
 照相机键	在待机模式下，打开照相机（按住此键）；在照相机模式下，照相或录像。
 号码百事通键	在待机模式下，进入号码百事通功能表，获得各种服务号码和网页。

按键	功能
 拨号键	拨打或接听电话；在待机模式下，可查看最近已拨、未接或已接的号码。
 删除键	删除字符或应用程序中选定的项目。
 电源开/关/功能表退出	可打开或关闭手机（按住此键）；结束通话；在功能表状态下，按下此键可直接返回待机模式。
 数字字母键	输入数字、字母及一些特殊字符。
 特殊功能键	输入特殊字符或执行特殊功能；在待机模式下，按住【#】，进入或退出静音模式。输入电话号码时，按住【*】，可在号码之间输入暂停符。
 音量键	调节手机音量。

显示

手机显示屏由三个区域组成：



图标

了解显示屏上显示的图标。

图标	定义
	信号强度
	启用 SOS 信息功能
	正在接通
	通过 1X 网络传输数据
	启用蓝牙
	连接蓝牙免提车载套件或耳机
	新短消息 (SMS)
	新彩信 (MMS)
	新 push 信息

图标	定义
	新紧急信息
	启用闹钟
	插入存储卡
	连接到安全网页
	启用正常模式
	启用静音模式
	电池电量
	当前时间

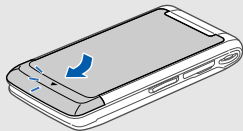


手机的安装和准备

首次使用手机时，从安装和设置手机开始。

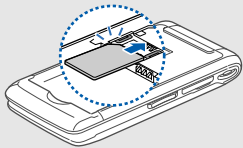
安装 UIM 卡和电池

1. 取下电池盖。



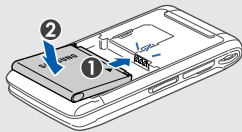
如果手机处于开机状态，按住 [⏻] 关机。

2. 插入 UIM 卡。

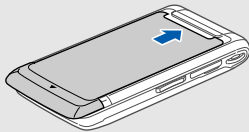


在安装卡时，金色触点面向下将卡插入手机。

3. 插入电池。



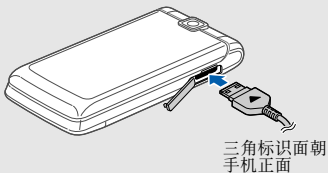
4. 装回电池盖。



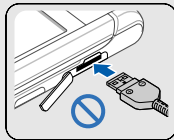
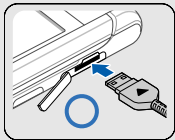
电池充电


在首次使用手机之前，必须给电池充电。

1. 打开手机侧面多功能插口的外盖。
2. 把旅行充电器的插头插入手机。



充电器连接不当可能会造成手机严重损坏。
对于误用造成的损坏，不给予保修。



3. 把旅行充电器与标准交流电源连接。
4. 当电池充足电（ 图标不再移动）时，从电源插座拔下充电器。
5. 从手机拔下充电器。

6. 合上多功能插口外盖。



电池低电量指示

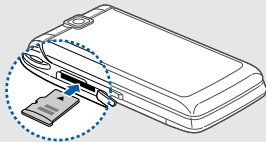
当电池电量不足时，手机发出警告音和电池电量不足信息。电池图标也呈空白并闪烁。如果电池电量太低，手机会自动关机。需给电池充电，才可继续使用手机。

插入存储卡（选配）

如欲存储另外的媒体文件，必须插入存储卡。手机接受达 2GB 的 microSD™ 存储卡（取决于存储卡制造商和类型）。

1. 打开手机侧面的存储卡槽盖。

2. 标签面向上，插入存储卡。



3. 推动存储卡到存储卡槽直到锁定位置。
如欲取出存储卡，轻推存储卡，直到从手机脱开为止，然后从卡槽拉出存储卡。

4. 合上存储卡槽的外盖。

使用基本功能

学会如何进行基本操作以及使用手机主要功能。

开机和关机

如欲打开手机，

1. 打开手机翻盖。

2. 按住 [⏻]。

如欲关闭手机，重复步骤 1-2。

切换到离线模式

切换到离线模式，即可在飞机和医院等禁止使用无线设备的区域内使用手机非网络服务。

如欲切换到离线模式，在待机模式下，按下 < 功能表 > → 设置 → 话机设定 → 情景模式 → 离线。



在禁止使用无线设备的区域内，遵守所有张贴的警告和官方人员的指示。

使用功能表

如欲使用手机功能表：

1. 在待机模式下，按下 < **功能表** > 进入功能表模式。
2. 使用导航键滚动选择功能表或选项。
3. 按下 [☆]、< **选择** > 或 < **保存** >，可确认反白显示的选项。
4. 按下 < **返回** >，可返回上一级功能表；按下 [⏮] 可返回待机模式。

根据需要设定手机

根据自己的爱好设定手机。

调节按键音量

在待机模式下，按下 [▲/▼]，可调节按键音量。

切换到静音模式或从静音模式切换

在待机模式下，按住 [#]，可切换静音模式。

改变铃声

1. 在功能表模式下，选择**设置** → **话机设定** → **情景模式**。
2. 滚动到需要的模式。
3. 按下 < **选项** > → **编辑** → **来电** → **语音铃声**。
4. 选择铃音类别 → 铃音。
5. 按下 < **选项** > → **保存**。

如欲切换到其它模式，可从列表中选择。

选择墙纸（待机模式）

1. 在功能表模式下，选择**设置** → **显示设定** → **主屏** → **墙纸**。
2. 选择图片类型 → 图片。
3. 按下 < **保存** >。

设置功能表快捷键

1. 在功能表模式下，选择**设置** → **话机设定** → **快捷键**。
2. 选择用作快捷键的按键。
3. 选择分配给快捷键的功能表。

锁定手机

1. 在功能表模式下，选择**设置** → **保密设定** → **话机锁**。
2. 选择**打开**。
3. 输入 4 至 8 位新密码，并按下 < **确定** >。
4. 再次输入新密码，并按下 < **确定** >。



首次进入需要输入密码的功能表时需要设置密码。

使用基本通话功能

学会拨打或接听电话以及使用基本通话功能。

拨打电话

1. 在待机模式下，输入区号和电话号码。
2. 按下 [**↵**] 进行拨号。
3. 如欲结束通话，按下 [**⏏**]。

接听电话

1. 当手机被呼叫时，按下 [**↵**]。
2. 如欲结束通话，按下 [**⏏**]。

调节音量

如欲在通话过程中调节音量，按下 [**▲/▼**]。

使用耳机

将提供的耳机连接到多功能插口上，可以拨打和接听电话：

- 如欲重拨最后一个使用的电话，按住耳机按钮。
- 如欲接听电话，按下耳机按钮。
- 如欲结束通话，按下耳机按钮。

发送和查看信息

学会发送和查看短信息（SMS）或多媒体信息（MMS）。

发送短信息

1. 在功能表模式下，选择**信息** → **写信息** → **短信**。
2. 输入目标号码并向下滚动。
3. 输入信息文字。 ► 20 页

20

4. 按下 < **选项** > → **发送**，发送信息。

发送彩信

1. 在功能表模式下，选择**信息** → **写信息** → **彩信**。
2. 输入目标号码并向下滚动。
3. 输入主题并向下滚动。
4. 输入信息文字。
5. 按下 < **选项** > → **添加照片**，**添加录像**，**添加声音**或**插入**，添加一个项目。
6. 按下 < **选项** > → **发送**，发送信息。

输入文本内容

在输入文本时，你可以改变文本输入模式：

- 按下 [#] 切换输入模式；按住 [#] 选择输入模式。

- 按下 [✱]，在智能英文和英文字母模式下，可改变大小写。
- 按住 [✱] 切换到特殊符号模式。

使用如下模式输入文本：

模式	功能
拼音	<ol style="list-style-type: none"> 1. 按下相应数字字母键，可输入拼音。 2. 向左或向右滚动，可选择拼音。 3. 按下 [☆]，各汉字上显示数字。 4. 向上或向下滚动，可选择汉字。 5. 按下数字字母键，可输入相应汉字。 6. 完成后，按下 < 返回 >。

模式	功能
笔画	<ol style="list-style-type: none"> 1. 按下 [1] 至 [5]，可输入笔画。当不确定输入哪个笔画时，按下 [6]，插入占位符。 2. 按下 [☆]，各汉字上显示数字。 3. 向上或向下滚动可选择汉字。 4. 按下数字字母键，可输入相应汉字。 5. 完成后，按下 < 返回 >。
智能英文	<ol style="list-style-type: none"> 1. 按下相应数字字母键，可输入整个单词。 2. 当单词显示正确时，向右滚动选择。如果未显示要找的单词，按下下导航键选择备选单词。

模式	功能
英文字母	按下相应数字字母键，直到显示屏上显示所需字母为止。
1 2 3	按下相应的数字字母键输入数字。
特殊符号	按下相应数字字母键，可选择符号和标点符号。

查看短信息或彩信

1. 在功能表模式下，选择**信息** → **收件箱**。
2. 选择信息。

添加和查找联系人

学会使用**电话本**功能的基本操作。

添加新联系人

1. 在待机模式下，输入电话号码并按下<**选项**>。
2. 选择**保存** → 一个存储区（**话机**或**UIM卡**）。
3. 输入联系人信息。
4. 按下<**选项**> → **保存**并添加联系人到电话本。

查找联系人

1. 在功能表模式下，选择**电话本**。
2. 输入要查找的姓名的前几个字符。
3. 从查找列表滚动选择联系人姓名。



找到联系人后，可以：

- 按下 [**一**] 给联系人拨打电话。
- 按下 [**☆**]，可编辑联系人信息。

使用照相机基本功能

学会拍照以及查看照片和录像的基本操作。

拍照

1. 在待机模式下，按住 [📷] 可打开照相机。
2. 把照相机镜头对准拍摄对象并根据需要调节。
3. 按下 [📷] 或 [📷]，进行拍照。
照片会被自动保存。

查看照片

在功能表模式下，选择**我的收藏** → **话机内存或存储卡** → **Images** → 照片文件。

拍摄录像

1. 在待机模式下，按住 [📷] 可打开照相机。
2. 按下 [1] → 并选择**摄像机**，可切换到录像模式。

3. 把照相机镜头对准拍摄对象并根据需要调节。
4. 按下 [📷] 或 [📷] 进行录像。
5. 按下 [📷] 或 < [📷] > 可停止录像。
视频将会被自动保存。

查看录像

在功能表模式下，选择**我的收藏** → **话机内存或存储卡** → **Videos** → 视频文件。

收听音乐

学会如何通过音乐播放器或 FM 收音机收听音乐。

收听 FM 收音机

1. 把提供的耳机插头插入手机多功能插口中。
2. 在功能表模式下，选择**应用** → **FM 收音机**。
3. 按下 [📷]，可打开 FM 收音机。
4. 按下 < **是** > 可以自动搜索电台。

收音机浏览并自动保存可用的电台。



当你首次打开收音机，将会进入到自动搜索状态。

5. 向左或向右滚动选择一个收音机电台。

6. 如欲关闭收音机，按下 [☆]。



能否搜索到无线电台，与所处位置的收音机信号状况有关。

收听音乐文件

从向手机或存储卡传送文件入手：

- 从无线网络下载。▶ 浏览网页
- 使用 Samsung PC Studio 从计算机下载。
▶ 29 页
- 通过蓝牙功能接收。▶ 33 页
- 复制到存储卡上。▶ 29 页

把音乐文件传送到手机或存储卡后：

1. 在功能表模式下，选择**音乐播放器**。
2. 选择音乐目录 → 音乐文件。
3. 控制播放使用如下图标：

按键	功能
☆	暂停或继续播放
音量	向上或向下滚动调节音量。
导航	<ul style="list-style-type: none"> • 左：返回上一个文件；在文件中快退（按住）。 • 右：跳到下一个文件；在文件中快进（按住）。 • 上：打开播放列表。 • 下：停止播放。

浏览网页

学会浏览网页。

浏览网页

1. 在待机模式下，按下 [☆]，可进入服务提供商主页。
2. 使用下列按键浏览网页：

按键	功能
导航	向上或向下滚动网页
☆	选择项目
C	返回到上一页面
< 选项 >	查看浏览器选项列表



使用高级功能


学会如何执行高级操作以及使用手机的附加功能。

使用高级通话功能

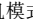

了解手机的附加通话功能。

查看和拨打未接电话

手机在显示屏上显示未接电话。如欲拨打未接电话：

1. 按下 [

拨打最近使用的号码

1. 在待机模式下，按下 [- 2. 滚动选择所需号码，并按下 [

应答第二个来电

如果网络支持本功能，就可以在通话中应答第二个来电。

1. 按下 [**⏮**]，应答第二个来电。第一个电话被自动保持。
2. 按下 [**⏮**]，在两个电话之间切换。

拨打国际长途

1. 在待机模式下，按住 [**0**]，输入国际接入字。
2. 键入要拨打的完整号码（国家代码、区号和电话号码），然后按下 [**⏮**] 进行拨号。

利用电话本给联系人拨打电话

可以使用存储的联系人条目从电话本直接拨打号码。► 22 页

1. 在功能表模式下，选择**电话本**。
2. 滚动选择要拨打的号码，并按下 [**⏮**] 进行拨号。

紧急呼叫号码

你可以存储紧急呼叫号码，并且可以在手机锁定或 UIM 卡没有插入的情况下拨叫这些号码。

1. 在功能表模式下，选择**设置** → **保密设定** → **紧急号码**。
2. 输入密码并按下 < **确定** >。
3. 滚动到拨叫号码并按下 [**☆**]。
4. 输入一个新号码并按下 < **保存** >。



默认的紧急号码，在其位置被其它号码取代时，仍然可以使用。

使用高级电话本功能

学会创建名片、设置快速拨号号码以及创建联系人组。

创建名片

1. 在功能表模式下，选择**电话本**。

2. 按下 < **选项** > → **我的名片**。
3. 输入人员详细信息，并按下 < **选项** > → **保存**。



可以将名片附到信息上或通过蓝牙无线功能发送。

设置快速拨号号码

1. 在功能表模式下，选择**电话本**。
2. 滚动选择要设置的号码。
3. 按下 < **选项** > → **管理联系人** → **添加到快速拨号**。
4. 滚动到需要设置（1-9 个）的联系人号码位置并按下 [☆]。
联系人被保存到快速拨号号码。



现在，从待机模式按住分配的快速拨号号码，即可给该联系人拨打电话。

创建联系人分组

1. 在功能表模式下，选择**电话本**。
2. 向左或向右滚动选择**群组**。
3. 按下 < **选项** > → **创建组**。
4. 输入分组名称并按下 < **保存** >。
5. 滚动到创建组并按下 < **选项** > → **分组设定**。
6. 如欲设置来电识别图像，选择**图片**并按下 [☆] → 图片类型 → 图片。
7. 如欲设定分组铃声，选择**铃声**并按下 [☆] → 铃声类型 → 铃声。
8. 按下 < **选项** > → **保存**。

使用高级信息功能

学会创建模板，并使用模板创建新信息。

创建文字模板

1. 在功能表模式下，选择**信息** → **模板**。
2. 按下 < **选项** > → **新建**，打开一个新的模板窗口。
3. 输入文本并按下 < **保存** > 来储存模板。

在新信息中插入文字模板

1. 在功能表模式下，选择**信息** → **写信息** → 信息类型。
2. 在信息中插入文本模板。
对于文本信息，按下 < **选项** > → **模板** → 模板。
对于彩信，按下 < **选项** > → **插入** → **模板** → 模板。

使用高级音乐功能

学会准备音乐文件，创建播放列表以及存储无线电台。

通过三星 PC Studio 复制音乐文件

1. 在功能表模式下，选择**设置** → **话机设定** → **连接到计算机** → **Samsung PC studio**。
2. 使用配件 PC 数据线，连接手机的多功能插口到计算机上。
3. 运行三星 PC Studio 并从计算机上复制文件到手机。
参考三星 PC Studio 说明获取更多相关信息。

把音乐文件复制到存储卡上

1. 插入存储卡。
2. 在功能表模式下，选择**设置** → **话机设定** → **连接到计算机** → **大容量存储器**。
3. 用选配 PC 数据线将手机多功能插口连接到计算机上。

连接时，计算机上显示弹出窗口。

4. 在计算机上的弹出窗口中，选择**打开文件夹以查看文件**。
5. 把文件从计算机复制到存储卡。

创建播放列表

1. 在功能表模式下，选择**音乐播放器** → **播放列表**。
2. 按下 < **选项** > → **新建**。
3. 为新播放列表输入名称并按下 < **保存** >。
4. 选择新播放列表。
5. 按下 < **选项** > → **增加音乐**。
6. 选择所需文件并按下 < **添加** >。

根据需要设定音乐播放器设置

学会调节音乐播放器的播放和声音设置。

1. 在功能表模式下，选择**音乐播放器**。

2. 按下 < **选项** > → **播放器设置**。

3. 调节设置并设定音乐播放器。

4. 按下 < **保存** >。

自动存储无线电台

1. 把提供的耳机插入手机多功能插口中。
2. 在功能表模式下，选择**应用** → **FM 收音机**。
3. 按下 [**☆**]，可打开收音机。
4. 按下 < **选项** > → **自动调频**。
5. 按下 < **是** > 并确认（必要时）。
收音机自动搜索并存储现有电台。



收音机自动搜索并存储现有电台到**全部**频道列表，如需在收音机屏幕使用上下导航键浏览频道，需将频道添加到**收藏夹**。

使用工具和应用 程序

学会如何使用手机工具和附加应用程序。

使用中国电信服务

学会使用各种服务提供商提供的客户服务及网络服务。

使用网络服务

在功能表模式下，选择**天翼** → 服务。

服务	功能
号码百事通	提供便捷的号码查询服务。
爱音乐	呼叫号码收听音乐。
UIM 卡应用	如果你的 UIM 卡支持，使用服务提供商提供的各种附加服务。
互联星空	启动服务提供商的主页。

使用客户服务

在功能表模式下，选择**客户服务** → 服务。呼叫各个服务中心的号码或连接到网络。

使用蓝牙无线功能

了解手机能够连接到其它无线设备上，以便交换数据和使用免提功能。

启动蓝牙无线功能

1. 在功能表模式下，选择**应用** → **蓝牙** → **启动** → **打开**。
2. 选择**我的话机可见模式** → **打开**，允许其它设备搜索手机。

搜索并对接其它蓝牙设备

1. 在功能表模式下，选择**应用** → **蓝牙** → **我的设备** → **查找新设备**。

2. 滚动选择设备，并按下 **< 选择 >**。

3. 输入蓝牙无线功能 PIN 码或其它设备的蓝牙 PIN 码（如果有），并按下 **< 确定 >**。

当其它设备的所有人输入同一代码或接受连接时，对接完成。

使用蓝牙无线功能发送数据

1. 从手机应用程序中选择一个要发送的文件或项目。
2. 按下 **< 选项 >** → **发送通过**或**发送名片通过** → **蓝牙**。

使用蓝牙无线功能接收数据

1. 为蓝牙无线功能输入 PIN 码并按下 < **确定** > (必要时)。
2. 按下 < **是** > 确认接收的文件 (必要时)。

编写和发送 SOS 信息

当遇到紧急情况时，可以发送 SOS 信息求助。

1. 在功能表模式下，选择**设置** → **信息设定** → **SOS 信息** → **发送选项**。
2. 向左或向右滚动选择**开**。
3. 向下滚动并按下 [☆]，可打开收件人列表。
4. 按下 < **选项** > → **电话本**，打开联系人列表。
5. 滚动到联系人并按下 [☆]。
6. 选择号码 (必要时)。
7. 当完成联系人选择后，按下 < **选择** > 并返回到收件人列表。

8. 按下 [☆] 存储收件人信息。
 9. 向下滚动并设置重复发送 SOS 信息的次数。
 10. 按下 < **保存** >。
 11. 按下 < **是** > 给收件人发送通知。
- 在待机模式下，当手机合上且按键锁定时，连续按下 [▲/▼] 四次，发送 SOS 信息。




一旦发送 SOS 信息，暂停所有手机功能，直到按下 [⏏]。

录制和播放语音备忘录


学会使用手机的录音机。

录制语音备忘录

1. 在功能表模式下，选择**应用** → **录音机**。
2. 按下 [] 开始录制。
3. 对着话筒录制备忘录。
4. 录音完成后，按下下导航键。

播放语音备忘录

1. 在语音录制屏上，按下 < **选项** > → **转到我的收藏**。
2. 选择文件。
3. 使用下列按键控制播放过程：

按键	功能
	暂停或继续播放
音量	调节音量增大或减小

按键	功能
导航	<ul style="list-style-type: none"> • 左：快退浏览文件（按住）。 • 右：快进浏览文件（按住）。 • 下：停止播放。

编辑图片

学会编辑图片和采用各种效果。

对图片采用效果

1. 在功能表模式下，选择**应用** → **图像编辑器**。
2. 按下 < **选项** > → **新图像** → 图片。
3. 按下 < **选项** > → **魔幻效果** → 一个效果选项。
4. 选择效果变更并按下 < **完成** >。
5. 效果编辑完成后，按下 < **选项** > → **另存为**。
6. 输入图片新文件名并按下 < **保存** > → < **是** >。

调节图片

1. 在功能表模式下，选择**应用** → **图像编辑器**。
2. 按下 < **选项** > → **新图像** → 图片。
3. 按下 < **选项** > → **调节** → 一个调节选项（亮度、对比度或颜色）。
4. 使用导航键，按需要调节图片并按下<**完成**>。
5. 调节完成后，按下 < **选项** > → **另存为**。
6. 输入图片新文件名并按下 < **保存** > → < **是** >。

转换图片

1. 在功能表模式下，选择**应用** → **图像编辑器**。
2. 按下 < **选项** > → **新图像** → 图片。
3. 按下 < **选项** > → **转换** → **旋转**或**翻转**。
4. 使用导航键，按需要旋转或翻转图片并按下<**完成**>。
5. 调节完成后，按下 < **选项** > → **另存为**。
6. 输入图片新文件名并按下 < **保存** > → < **是** >。

插入视觉特征

1. 在功能表模式下，选择**应用** → **图像编辑器**。
2. 按下 < **选项** > → **新图像** → 图片。
3. 按下 < **选项** > → **插入** → 视觉特征（相框、剪切艺术或表情图标）。
4. 选择插入视觉特征。
5. 使用导航键，移动添加的图像（必要时）。
6. 按下 < **完成** >。
7. 当添加视觉特征完成后，按下 < **选项** > → **另存为**。
8. 输入图片新文件名并按下 < **保存** > → < **是** >。

玩游戏

玩游戏

1. 在功能表模式下，选择**应用** → **游戏**。
2. 遵循屏幕上的说明。



提供的游戏可能随服务提供商或地区而异。
游戏控制方式和选项可能有所不同。

创建和查看世界时间

学会查看另一个国家或城市的时间，并设置在显示屏上显示世界时间。

创建世界时间

1. 在功能表模式下，选择**工具** → **世界时间**。
2. 向左或向右滚动选择时区。
3. 如欲设置夏令时，向下滚动并按下 [☆]。
4. 按下 < **保存** >，可创建世界时间。

在显示屏上添加世界时间

在双时钟模式下，可在显示屏上查看两个不同时区的时间。

创建世界时间之后，

1. 在功能表模式下，选择**设置** → **显示设定** → **主屏**。
2. 向下滚动到**钟表式样**。
3. 向左或向右滚动，选择**双重**。
4. 按下 < **保存** >。

设定和使用闹钟

学会设定和控制重要事件的闹钟。

设定新闹钟

1. 在功能表模式下，选择**工具** → **闹钟**。
2. 滚动到空闹钟位置并按下 [☆]。
3. 设定闹钟细节。
4. 按下 < **选项** > → **保存**。



关机闹钟功能设定为**开**时，即使手机关机，也会在指定时间自动开机并闹响闹钟。

关闭闹钟

在闹钟响起时：

- 按下 < **确定** > 或 [☆] 关闭闹钟，闹钟不会再响；或者按下 < **多睡一会** > 在再响期间内关闭闹钟。

取消闹钟

1. 在功能表模式下，选择**工具** → **闹钟**。
2. 滚动选择要取消的闹钟，并按下 [☆]。
3. 向左或向右滚动选择**关**。
4. 按下 [☆]。


创建时间表

学会如何建立商务会议或课程的时间表。

创建商务时间表

1. 在功能表模式下，选择**工具** → **时间表**。
2. 按下 < **选项** > → **添加会议**。
3. 输入会议详细内容并按下 < **保存** >。
4. 滚动时间表并按下 [☆] 设置会议时间安排。
5. 按下 < **保存** >。

创建课程时间表

1. 在功能表模式下，选择**工具** → **时间表**。
2. 按下 < **选项** > → **课程表**。
3. 按下 < **选项** > → **添加课程**。
4. 输入课程详细内容并按下 < **保存** >。
5. 滚动时间表并按下 [] 设置课程时间安排。
6. 按下 < **保存** >。


使用计算器

1. 在功能表模式下，选择**工具** → **计算器**。
2. 使用与计算器显示对应的按键，进行基本算术运算。

货币或度量衡换算

1. 在功能表模式下，选择**工具** → **换算** → 换算类型。
2. 在相应字段中输入货币或长度等项目的单位。

设置定时器

1. 在功能表模式下，选择**应用** → **定时器**。
2. 按下 < **设置** >。
3. 输入定时时间并按下 < **确定** >。
4. 按下 [] 开始或暂停计时。
5. 当计时终止时，按下 < **确定** > 停止闹铃。

使用秒表

1. 在功能表模式下，选择**应用** → **秒表**。
2. 按下 [☆] 可开始并记录间隔时间。
3. 完成后，按下 < **停止** >。
4. 按下 < **重置** > 清除记录时间。

编写文字备忘录

1. 在功能表模式下，选择**工具** → **备忘录**。
2. 按下 < **选项** > → **新建**。
3. 输入备忘录文字，并按下 [☆]。

管理日历

学会改变日历查看方式以及创建事件。

改变日历查看方式

1. 在功能表模式下，选择**工具** → **日历**。
2. 按下 < **选项** > → **查看方式** → **按日查看**或**按周查看**。

创建事件

1. 在功能表模式下，选择**工具** → **日历**。
2. 按下 < **选项** > → **制作** → 事件类型。
3. 根据需要输入事件细节。
4. 按下 < **保存** > 或 < **选项** > → **保存**。

故障排除

如果手机有故障，试一试下列故障排除方法，之后再与专业维修人员联系。

手机显示“无服务”。

- 处在信号较弱或接收不良的地方时，可能会丧失接收能力。移到其它地方再试。
- 有些选项未经申请不能使用。请与服务提供商联系，了解详细情况。

输入了号码，但不能拨号。

- 保证按下拨号键：[↵]。
- 保证进入正确的蜂窝网络。
- 保证未设置电话号码呼叫限制选项。

通话对方无法与您接通。

- 保证手机开机。

- 保证进入正确的蜂窝网络。
- 保证未设置电话号码呼叫限制选项。

通话对方听不见您说的话。

- 保证未盖住内置话筒。
- 保证话筒靠近您的嘴部。
- 如果使用耳机，保证正确连接耳机。

手机发出提示音，并且电池图标闪烁。

电池电量不足。请给电池充电或更换电池，才可继续使用手机。

通话质量差。

- 保证未挡住手机内置天线。
- 处在信号较弱或接收不良的地方时，可能会丧失接收能力。移到其它地方再试。

选择联系人条目拨打电话，但没有拨号。

- 保证联系人列表中正确保存了电话号码。
- 必要时，重新输入并储存电话号码。

电池充电异常或手机有时关机。

- 电池电极可能脏了。用干净的软布擦拭两个金色触点，并试一试再次给电池充电。
- 如果电池不能再充足电，妥善处理旧电池，并用新电池更换。

手机摸上去发热。

当一次使用几个应用程序时，手机所需功率大，可能发热。这属于正常情况，不应影响手机的使用期限或性能。

■ 无线电发射设备型号核准证 (CMII ID): 2008CP4613
■ 进网许可证号: 02-8147-803744

■ 惠州三星电子有限公司
■ 地址: 中国广东省惠州市陈江镇
■ 邮编: 516229

-
- * 本使用说明书中的一些内容可能与手机不完全相符, 取决于手机软件或服务提供商。
 - * 您的手机和配件可能与本使用说明书中的插图有所不同, 这取决于您所在的国家。
 - * 本产品电磁辐射比吸收率 (SAR) 最大值为 0.200W/Kg, 符合国家标准 GB21288-2007 的要求。

SAMSUNG ELECTRONICS



网址
<http://www.samsungmobile.com>

中国印刷
代码: GH68-20662A
中文 07/2009. 版本 1.1