

Canon



喷墨打印机

S100SP

用戶指南

S100SP

目录



介绍.....	3
安全注意事项.....	4
打印机部件以及其功能.....	9
前视图.....	10
后视图.....	10
打印机内部.....	11
打印机驱动程序的功能(Windows).....	13
打开打印机属性(Printer Properties)对话框.....	14
超经济模式(Super Economy Mode).....	16
打印机属性(Printer Properties)对话框说明.....	17
BJ状态监视器(BJ Status Monitor)的功能.....	27
取消打印作业.....	29
卸载打印机驱动程序.....	30
打印机驱动程序的功能(Macintosh).....	31
超经济打印模式(Super Economy Print Mode).....	32
打印设置的说明.....	33
BJ打印监视器(BJ Print Monitor).....	43
取消打印作业.....	45
在网络环境使用打印机.....	46
卸载打印机驱动程序.....	49
日常维护.....	51
何时更换墨水盒和维护打印头.....	52
更换墨水盒.....	53
更换BJ墨盒.....	56
打印喷嘴检测图案(Nozzle Check Pattern).....	60
清洗打印头.....	62
清洁打印机.....	64
运输打印机.....	65

打印介质.....	67
兼容介质类型.....	68
信封.....	70
HR-101N高分辨率纸.....	72
GP-301N/GP-301光面照相纸.....	73
HG-101高光胶片.....	74
FM-101光面卡片纸.....	75
CF-102透明胶片.....	76
TR-201 T-恤转印介质.....	77
条幅纸.....	78
故障排除.....	81
不能安装打印机驱动程序.....	82
打印质量欠佳或出现故障.....	83
打印机不能启动或在打印中途停止.....	90
不能正确地送纸或夹纸.....	94
墨水很快便耗尽.....	96
屏幕出现错误信息.....	97
Windows独有的问题.....	102
Macintosh独有的问题.....	104
附录.....	105
删除不明装备(Windows).....	106
规格.....	109
索引.....	117

介绍

多谢您购买佳能S100SP喷墨打印机。本《用户指南》为您提供打印机特性和功能的全面说明。

本指南使用以下符号来表示重要信息。请务必留意这些说明。

警告

指出如果忽略，则会由于不正确的设备操作，而造成死亡或严重的个人伤害。为了您的安全着想，请留意这些警告。

注意

指出如果忽略，则会由于不正确的设备操作，而造成个人伤害或器材损坏。为了您的安全着想，请留意这些注意要项。

重要事项

表示禁止进行的操作，如果因疏忽而执行该操作，便会造成设备损坏，故障或产品质量下降。必须避免这些操作，以确保操作正确。

Windows

只适用于Windows用户的信息。

Macintosh

只适用于Macintosh用户的信息。

因为打印机驱动程序的关系，本指南的说明和指示只覆盖Windows 98和Windows Me。有关Windows 2000的详情，请选择开始(Start) - 程式(Programs) - 佳能S100SP(Canon S100SP) - 指南(Guide)来参阅详尽的在线指示。

商标注释

- Canon®为佳能公司的注册商标。
- BJ™为佳能公司的注册商标。
- Microsoft®和Windows®为Microsoft Corporation在美国或其它国家的注册商标。
- Apple、Mac和Macintosh为Apple Computer Inc.在美国或其它国家的注册商标。
- 所有在本《用户指南》的其它商标或注册商标为其各自拥有的财产。

版权© 2001 佳能公司。

版权所有，如未经授权，禁止转印或复印本指南的全部或任何部分。

安全注意事项

请阅读本手册提供的安全警告和注意事项，以确保您安全地使用打印机。请勿尝试以本手册没有描述的方法来使用打印机。

警告

如果您忽略这些安全注意事项，可能会造成电击/火灾或对打印机造成损毁。

● 选择放置位置

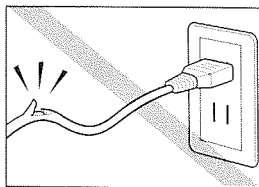
切勿把打印机放置在易燃溶剂附近，如酒精或稀释剂。

● 电源供应

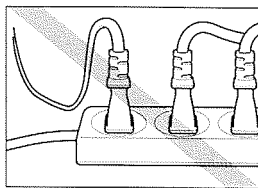
切勿在您手湿时从电源插头插拔电源线。

必须把插头完全地插入电源插座。

不可损毁、修改、拉拽、过度弯曲或扭曲电源线，亦切勿把重物置于电源线上。



切勿把打印机插头插入一个与其它设备共用的电源插座(如接线板、双适配器 etc)。



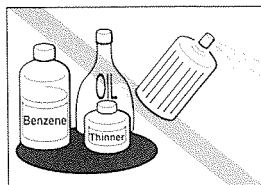
切勿于电源线捆扎或打结时使用打印机。

如果您发现打印机冒烟、有异味或有异常噪音时，请立即拔出电源插座的打印机插头，然后与佳能维修中心联系。

● 清洁打印机

请使用微湿的布来清洁打印机，切勿使用易燃溶剂如酒精、苯、稀释剂等来清洁打印机。

如果易燃溶剂接触到打印机内部的电器部件，有可能会造成火灾或电击。



在清洁打印机前，请务必先从电源插座拔出打印机插头。

● 维护打印机

切勿尝试自行拆开或修改打印机。打印机内没有可供使用的部件。

打印机含有高压部件，切勿尝试进行本指南没有描述的维护程序。

● 于打印机附近工作时

切勿于打印机附近使用易燃喷雾器。

如果喷雾器的易燃气体接触到打印机内部的电器部件，可能造成火灾或电击。

注意

如果您忽略这些安全注意事项，可能会受伤或损毁打印机。

● 选择放置位置

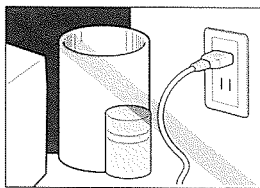
切勿把打印机安装于不稳固或有可能受到强烈震动的地方。

切勿把打印机放置在高湿度、多尘、日光直射、户外或接近热物的地方。

为了避免造成火灾或电击，请把打印机置于一个四周温度为摄氏5至35度(华氏41至95度)，湿度为10%至90%(无冷凝)的地方。

切勿把打印机置于厚的垫或地毯上。

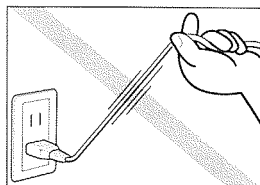
请时刻保持电源插座远离其它障碍物品，以便您随时可以拔出电源线。



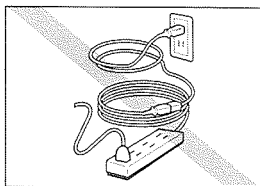
当移动打印机时，请使用双手持著打印机的两端。

● 电源供应

当您拔出插头时，请勿拉著电源线来拔出。



切勿使用延长线。



如果您打算有一段长时间都不会使用打印机，在关闭打印机后，把插头拔出。

切勿使用购买时所在国家以外的电压。

正确的电压如下：

欧洲	AC 230V \pm 10%，50Hz
美国/加拿大	AC 120V，60Hz
澳大利亚	AC 240V，50Hz

● 于打印机附近工作时

打印时，切勿把您的手或手指伸入打印机内。

切勿把任何金属物品(如纸夹、钉书钉等)或易燃液体容器(如酒精、稀释剂等)置于打印机上。

如果有异物(金属或液体)进入打印机，请立即拔出电源线并与佳能维修中心联系。

● BJ墨盒和墨水盒

为了您的安全着想，请时刻把BJ墨盒和墨水盒保存于远离孩童的地方。

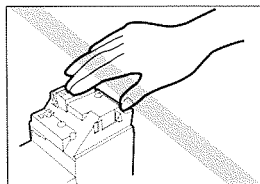
如果小孩不慎吞下墨水，请立即与医生联系。

切勿用力摇动BJ墨盒或墨水盒。

墨水可能会漏墨，溅污衣物或四周。

打印后，切勿触摸BJ墨盒的电路连接板面。

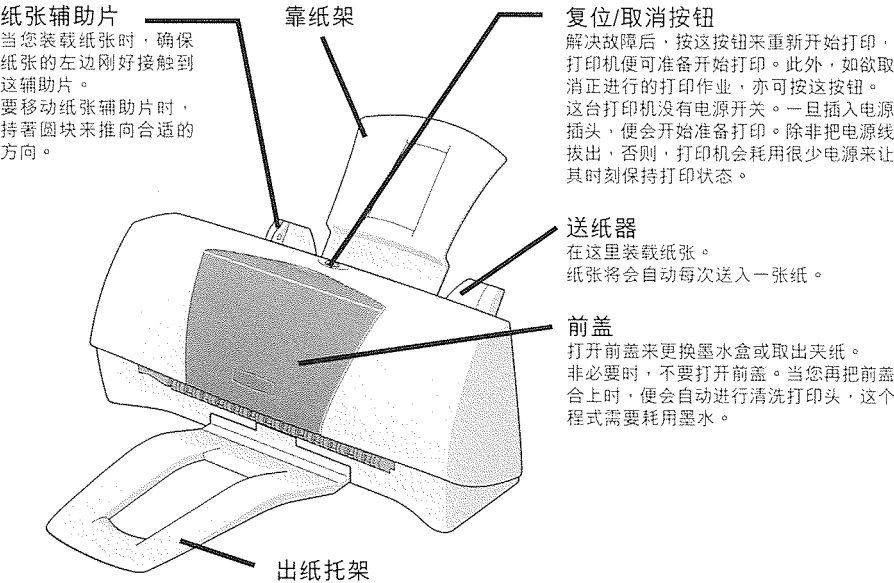
金属部件会变得非常热，可能会造成烫伤。



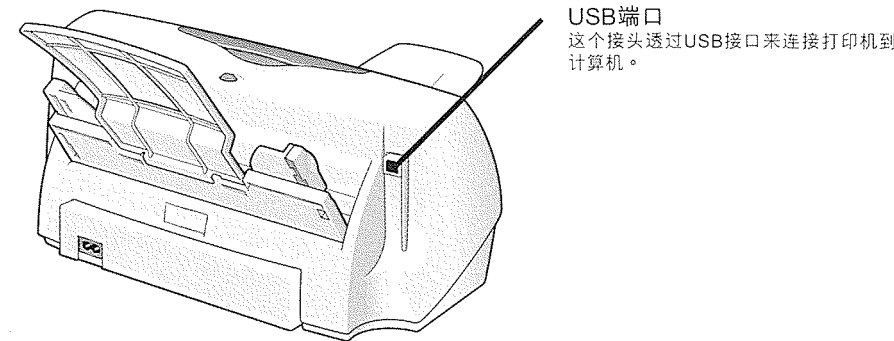
打印机部件以及其功能

前视图.....	10
后视图.....	10
打印机内部.....	11

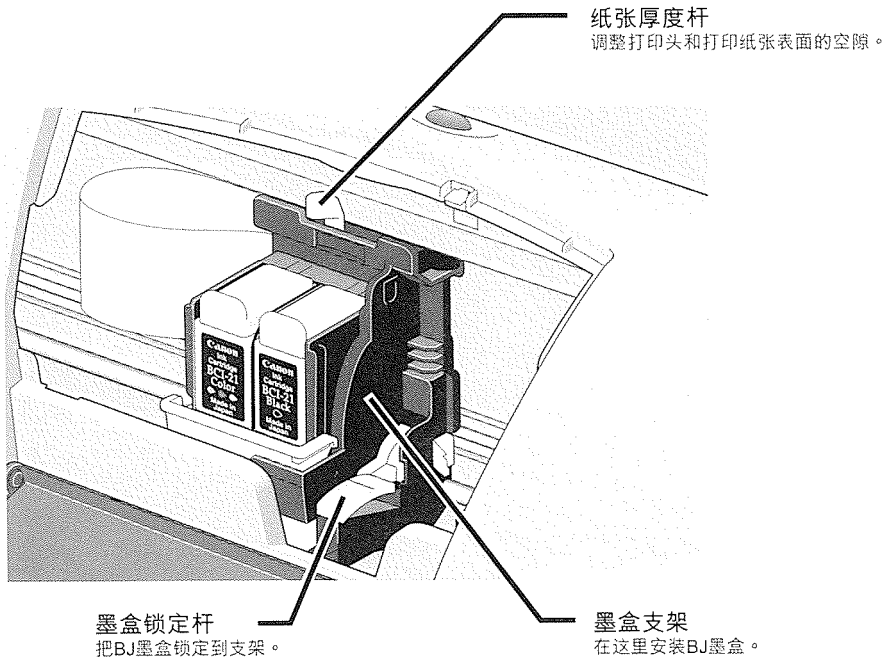
前视图



后视图



打印机内部



打印机驱动程序的功能 (Windows)

- 打开打印机属性(Printer Properties)对话框..... 14
- 超经济模式(Super Economy Mode).....16
- 打印机属性(Printer Properties)对话框的说明.....17
 - 主要(Main)标签..... 18
 - 页设置(Page Layout)标签..... 23
 - 印记/背景(Stamp/Background)标签..... 25
 - 维护(Maintenance)标签.....26
- BJ状态监视器(BJ Status Monitor)的功能.....27
- 取消打印作业.....29
- 卸载打印机驱动程序..... 30

注释

因为打印机驱动程序的关系，本指南的说明和指示只覆盖Windows 98和Windows Me。有关Windows 2000的详情，请选择开始(Start) - 程式(Programs) - 佳能S100SP(Canon S100SP) - 指南(Guide)来参阅详尽的在线指示。

打开打印机属性(Printer Properties)对话框

您可在应用程序或直接从Windows开始(Start)菜单打开打印机属性(Printer Properties)对话框。

● 从您的应用程序打开打印机属性(Printer Properties)对话框

在打印前，使用这个方法来说明打印机设置。操作程序可能会根据您所使用的应用程序而有少许分别。本节只描述打开打印机属性(Printer Properties)对话框的一般程序。

1 在您的应用程序选择命令来打印文件。

从文件(File)菜单选择打印(Print)来打开打印(Print)对话框。

2 确保在名称(Name)栏选择佳能S100SP(Canon S100SP)，然后单击属性(Properties)按钮。

打印机属性(Printer Properties)对话框打开。

注释

根据您使用的应用程序，命令和菜单名称可能会有分别，在打开打印机属性(Printer Properties)对话框时，亦可能会有些步骤。详情请参看您的应用程序的用户手册。

● 直接从开始(Start)菜单打开打印机属性(Printer Properties)对话框


这个方法用来维护操作程序，如清洗打印头或为所有应用程序指定打印机设置命令。从开始(Start)菜单打开打印机属性(Printer Properties)对话框时，Windows操作系统增加几个标签，包括详细资料(Details)标签。当您在应用程序打开打印机属性(Printer Properties)对话框时，不会出现这些标签。

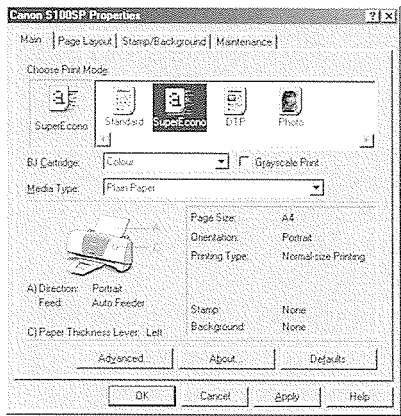
有关这些额外标签的详情，请参看您的Windows手册。

- 1** 单击开始(Start)按钮，然后选择设置(Settings)、打印机(Printers)。
- 2** 选择佳能S100SP(Canon S100SP)图标。
- 3** 打开文件(File)菜单并选择属性(Properties)。
打印机属性(Printer Properties)对话框打开。

超经济模式(Super Economy Mode)

如果您打算以较经济的方法来打印，使用超经济模式(Super Economy Mode)选项。如欲启动超经济模式(Super Economy Mode)，

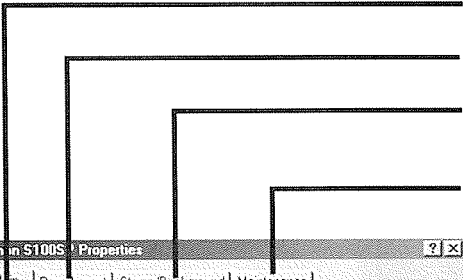
- 1 打开打印机驱动程序属性(Printer Driver Properties)对话框。
- 2 在选择打印模式(Choose Print Mode)栏单击超经济(SuperEcono)  图标。



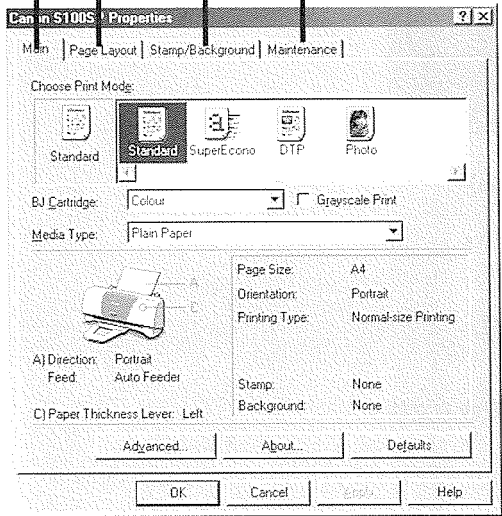
注释

- 因为超经济模式(Super Economy Mode)使用您的BJ喷墨打印机系列的最低分辨率设置，打印质量亦可能会稍稍减低。
- 请勿把打印质量(Print Quality)改变为快速(Fast)。

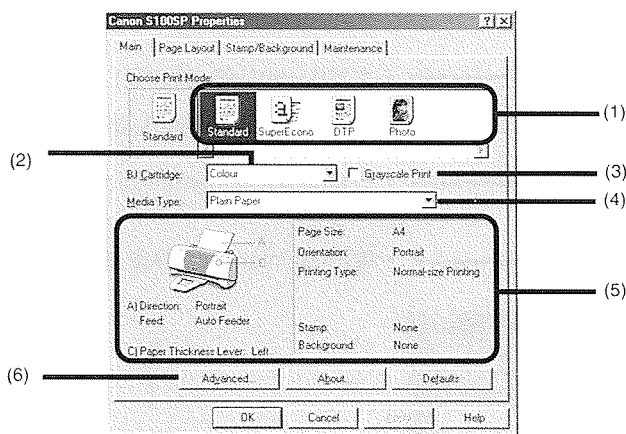
打印机属性(Printer Properties)对话框的说明



- 主要(Main)标签 (第18页)
- 页设置(Page Layout)标签 (第23页)
- 印记/背景(Stamp/Background)标签 (第25页)
- 维护(Maintenance)标签 (第26页)



■ 主要(Main)标签



(1) 选择打印模式(Choose Print Mode)



Standard
标准

适用于主要包括文本的文件。



SuperEcono
超经济

适用于打印草稿，省墨省时。



DTP
桌面印刷

适用于含有文本、插图和图像的文件。



Photo
照片

适用于照片。

如欲为打印质量或色彩指定更详尽的设置，单击高级...(Advanced...)按钮。

(2) BJ墨盒(BJ Cartridge)

选择安装于打印机的BJ墨盒类型。

(3) 灰度打印(Greyscale Printing)

选择来打印彩色文件的灰度版本。

(4) 介质类型(Media Type)

确保设置配合装载于打印机的介质。

(5) 预览区域

在开始打印前，确认设置是正确的，如杆的位置。

(6) 高级...(Advanced...) (第19页)

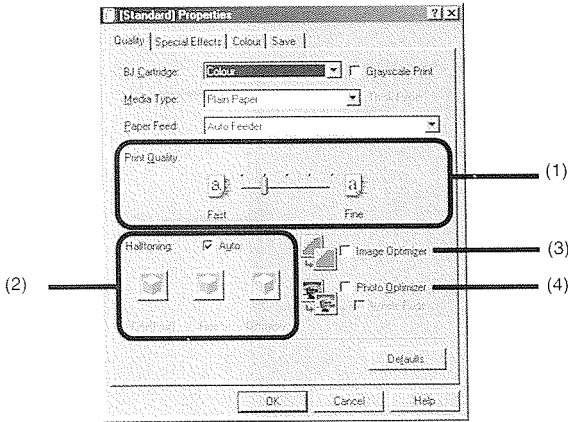
单击来指定打印质量、特殊效果或色彩。

注释

如欲查看打印机属性(Printer Properties)对话框的某项说明，单击[?]标记，然后单击所需的项目。要看操作程序的说明，单击帮助(Help)按钮。

● 高级...(Advanced...)

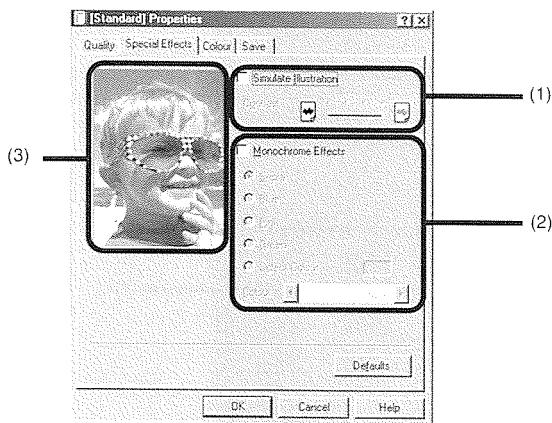
质量(Quality)标签



- (1) 打印质量(Print Quality)
移动滑标来调整打印质量和速度的平衡。移动滑标向右边可以增强打印质量，移向左边则可以增强打印速度。
- (2) 半色调(Halftoning)
通常设置为自动(Auto)。
- (3) 图像强化功能(Image Optimizer)
在应用程序放大照片或图形图像数据时，改善外形和平滑出现的锯齿纹。
- (4) 照片优化技术(Photo Optimizer)
优化从数字相机或扫描仪获得的图像色彩。对于受到色彩不平衡、过份曝光或曝光不足的图像尤其有效。在一页打印几个图像时，优化技术程序通常会根据其要求应用于每个图像。但是，如果图像数据曾经过裁剪、贴上、旋转或其它操作，推荐您使用全组优化页内所有图像。在这些情况，选择整页(Whole Page)复选框。

● 高级...(Advanced...)

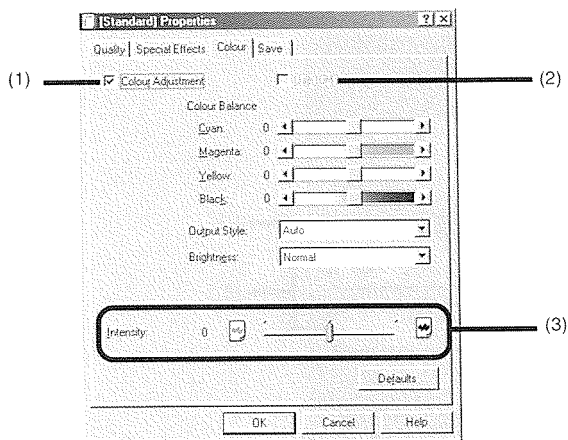
特殊效果(Special Effects)标签



- (1) 模拟草图(Simulate Illustration)
这功能使用几项效果来创制彩色图像数据。选择复选框，并使用对比度(Contrast)滑标来调整图像的亮度。
- (2) 单色效果(Monochrome Effects)
以单色打印彩色图像。选择复选框并选择色彩或使用选择色彩(Select Colour) / (Select Color)来使用自定义色彩。
- (3) 预览区域

● 高级...(Advanced...)

颜色(Colour) / (Color)标签

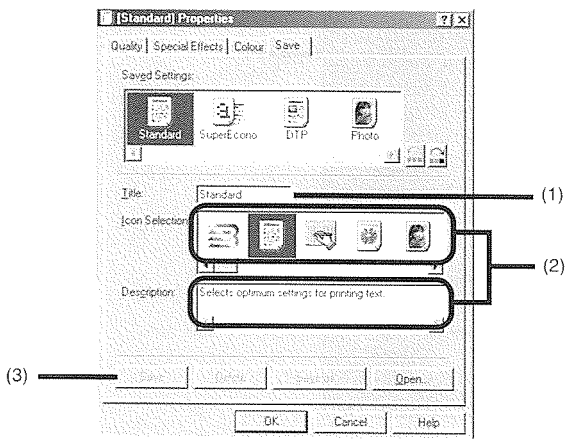


- (1) 色彩调节(Colour Adjustment) / (Color Adjustment)
选择复选框来改变颜色平衡(Colour Balance) / (Color Balance)、输出风格(Output Style)和亮度(Brightness)设置。
- (2) 使用图像颜色处理(Use ICM)
选择这个复选框来使用图像颜色处理(ICM)来启用色彩调节。
- (3) 浓度(Intensity)
移动滑标来调整打印浓度，移向右边可增加浓度。

● 高级...(Advanced...)

保存(Save)标签

保存指定设置为打印模式。

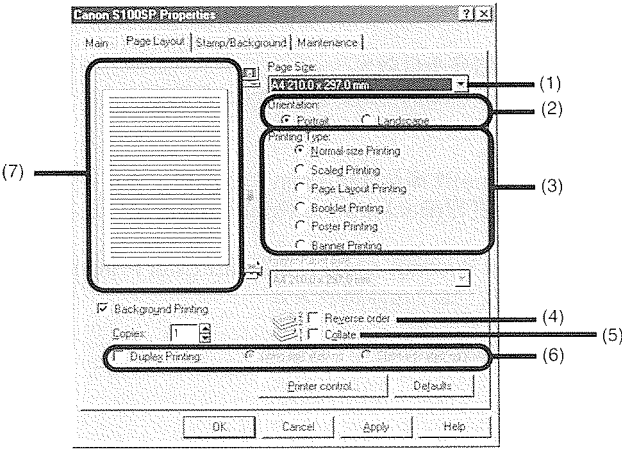


- (1) 在名称(Title)为新的打印模式输入名称。
- (2) 在图标选择(Icon Selection)为新的图标选择新的打印模式。
需要时，在说明(Description)输入打印模式的说明。
- (3) 单击保存(Save)按钮。

注释

您可以删除打印模式。在保存的设置(Saved Settings)选择一个图标，单击删除>Delete)按钮。

■ 页设置(Page Layout)标签

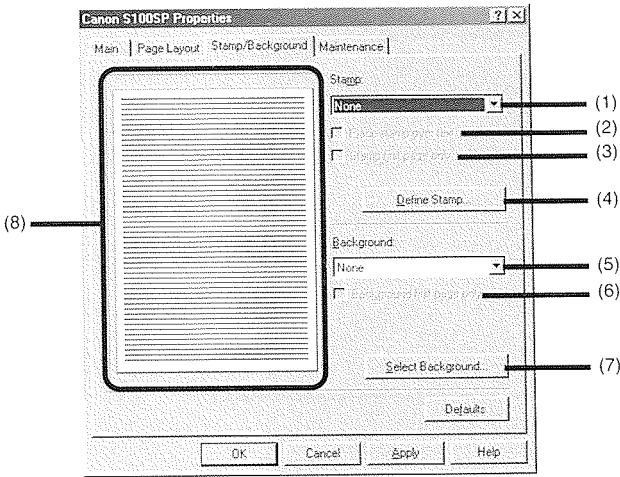


- (1) 页面尺寸(Page Size)
确保已选择正确的纸张尺寸。
- (2) 方向(Orientation)
选择横向或纵向打印，并确保应用程序使用相同的方向。
- (3) 打印类型(Printing Type)
从下选择打印方法。

普通尺寸打印 (Normal-size Printing)	文件根据原来尺寸来打印。这设置通常由默认选择。
比例打印 (Scaled Printing)	打印时，重选文件尺寸。选择这项后，您可以指定打印机纸张尺寸(Printer Paper Size)和比例(Scaling)。
页设置打印 (Page Layout Printing)	减少页数来打印，每页打印页面可以容纳两页或四页文件页面。
书册打印 (Booklet Printing)	这样便可在纸张的两面顺序打印，并在中间装订。只要在介质类型(Media Type)选择普通纸(Plain Paper)，便可执行这项操作。
招贴广告打印 (Poster Printing)	放大并把打印图像分开几个打印页。打印页组合成为一张大的招贴广告。
横幅打印纸打印 (Banner Printing)	选择这项在条幅纸打印。

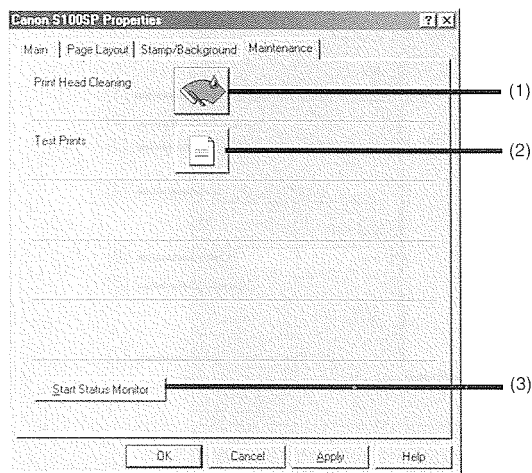
- (4) 反向(Reverse Order)
选择这项后，文件会由最后一页开始打印。
如果呈浅灰色，选择后台打印(Background Printing)复选框。
- (5) 分页(Collate)
选择来一次打印一份文件的多个份数。
如果呈浅灰色，选择后台打印(Background Printing)复选框。
- (6) 双面打印(Duplex Printing)
选择来在纸张的两面打印。
当您在介质类型(Media Type)选择普通纸(Plain Paper)时，才可执行这项操作。
如果呈浅灰色，选择后台打印(Background Printing)复选框。您亦可选择装订位置。
当选择了书册打印(Booklet Printing)、招贴广告打印(Poster Printing)或横幅打印纸打印(Banner Printing)时，这个选择将会失效。
- (7) 预览区域
确认应用于打印作业的整体设置、印记、背景等。

■ 印记/背景(Stamp/Background)标签



- (1) 印记(Stamp)
选择印记。
- (2) 印记在文本之上(Place stamp over text)
选择这项后，印记将会打印于打印数据上。
- (3) 印记只在第一页上(Stamp first page only)
印记只会打印于首页。
- (4) 自定印记...(Define Stamp...)
让您创制新的印记或修改已选择印记的详细资料。
- (5) 背景(Background)
选择您打算使用的背景图像。
- (6) 背景只在第一页(Background first page only)
只在第一页打印背景图像。
- (7) 选择背景...(Select Background)
让您可以登记新的背景或显示您所选背景的详细资料。
- (8) 预览区域

■ 维护(Maintenance)标签



- (1) 单击来开始清洗打印头。详情请参阅"清洗打印头"。
- (2) 单击打印喷嘴检测图案(Nozzle Check Pattern)以确保墨水正确地输出。详情请参阅打印喷嘴检测图案(Nozzle Check Pattern)。
- (3) 启动状态监视器(Start Status Monitor)
检查打印机状态以及打印作业的进度。

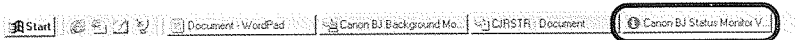
BJ状态监视器(BJ Status Monitor)的功能

BJ状态监视器(BJ Status Monitor)允许您检查打印机的状态。
如果出现故障，状态监视器显示故障的成因并提供合适的解决方法。

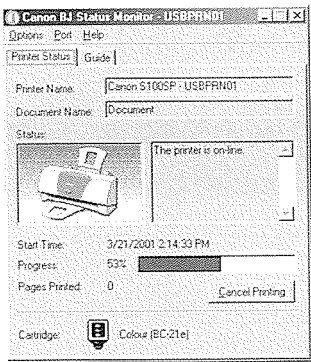
● 启动BJ状态监视器(BJ Status Monitor)

当数据发送到打印机时，BJ状态监视器(BJ Status Monitor)自动启动。启动时，BJ状态监视器(BJ Status Monitor)将会以图标形式出现于任务栏。

1 单击任务栏的佳能BJ打印机状态监视器(Canon BJ Printer Status Monitor)图标。



BJ状态监视器(BJ Status Monitor)出现。



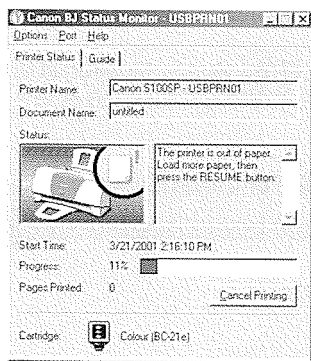
注释

如欲在打印机没有打印时打开BJ状态监视器(BJ Status Monitor)，单击打印机属性(Printer Properties)对话框的维护(Maintenance)标签，然后单击启动状态监视器(Start Status Monitor)按钮。

● 当出现故障时

当故障出现时，BJ状态监视器(BJ Status Monitor)将会自动显示，如打印机缺纸。在这些情况，按照打印机状态(Printer Status)标签的说明来进行合适的操作。请单击指南(Guide)标签并按照屏幕上的指示。

缺纸时：



注释

有关BJ状态监视器(BJ Status Monitor)的详情，选择帮助(Help)菜单，并单击有关的标题。

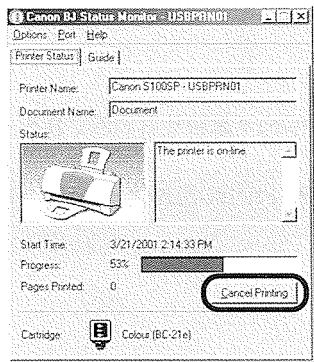
取消打印作业

如欲取消打印作业，先打开BJ状态监视器(BJ Status Monitor)。

1 单击任务栏的佳能BJ打印机状态监视器(Canon BJ Printer Status Monitor)图标。



2 单击取消打印(Cancel Printing)。



注释 如果取消打印(Cancel Printing)呈浅灰色，按打印机复位/取消按钮来终止打印作业。

卸载打印机驱动程序

使用卸载程序来删除任何不需要的打印机驱动程序。这允许您于同一时间删除所有与打印机驱动程序有关的文件。

- 1** 单击开始(Start)按钮，选择程序(Programs)、BJ打印机(BJ Printer)和卸载(Uninstall)。
- 2** 出现确认信息时，单击是(Yes)。
- 3** 当所有文件被删除时，单击确定(OK)。

完成删除打印机驱动程序。

如果信息提示您重新开启您的计算机，单击确定(OK)来重新开启您的计算机。



注释

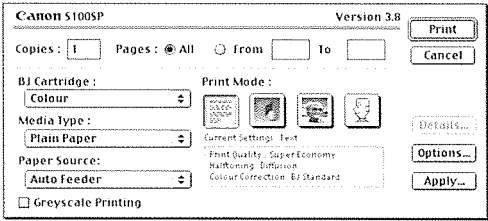
您亦可以双击桌面的BJ打印机(BJ Printer)文件夹的卸载(Uninstall)来开始卸载程序。

打印机驱动程序的功能 (Macintosh)

超经济打印模式(Super Economy Print Mode).....	32
打印设置的说明.....	33
页面设置(Page Setup)对话框.....	34
打印机应用程序(Printer Utility)对话框.....	35
打印(Print)对话框.....	36
详细设置(Detailed Setting)对话框.....	37
选项(Option)对话框.....	40
登记设置(Register Settings)对话框.....	42
BJ打印监视器(BJ Print Monitor).....	43
取消打印作业.....	45
在网络环境使用打印机.....	46
卸载打印机驱动程序.....	49

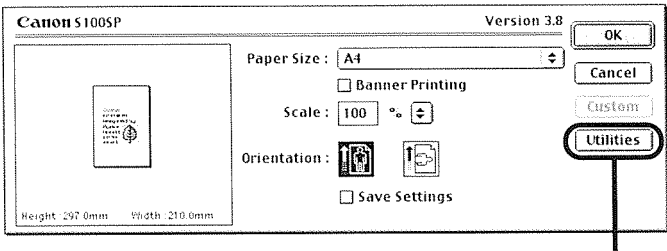
超经济打印模式(Super Economy Print Mode)

选择  (文本)为打印模式将会自动设置打印质量为超经济(Super Economy)。这个模式特设来减少打印成本，推荐作草稿打印。但请注意，这亦会明显地减低打印质量。如果您打算改善质量，选择  (手动)打印模式来改变打印质量为普通(快速) [Normal(Fast)]。



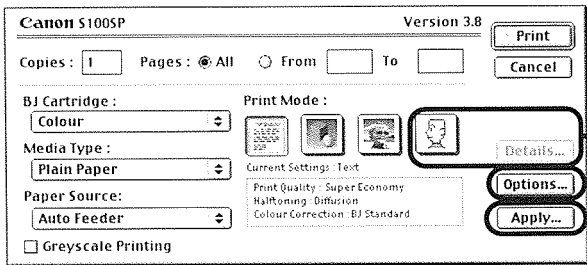
打印设置的说明

- 页面设置(Page Setup)对话框 (第34页)



- 打印机应用程序(Printer Utility)对话框 (第35页)

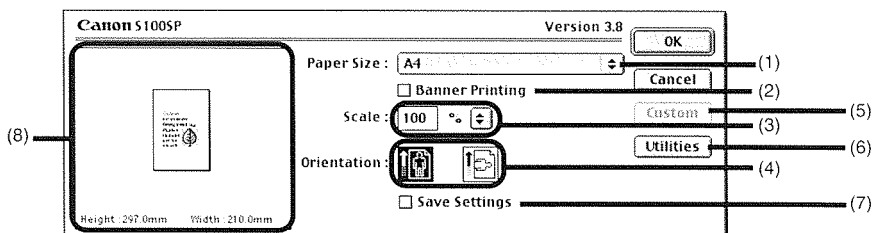
- 打印(Print)对话框



- 详细设置(Detailed Setting)对话框(第37页)
- 选项 (Option)对话框 (第40页)
- 登记设置(Register Settings)对话框 (第42页)

■ 页面设置(Page Setup)对话框

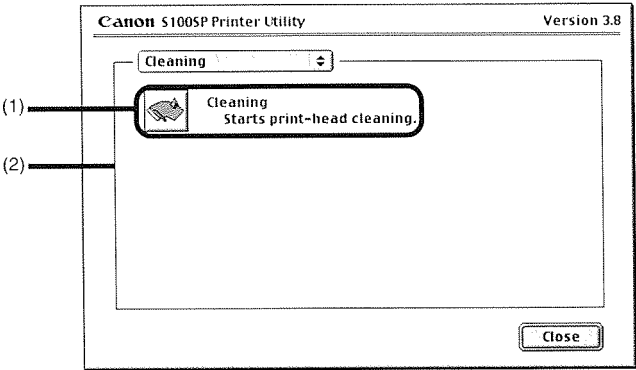
页面设置(Page Setup)对话框包含打印页面的设置，如打印介质的尺寸以及重新订定打印图像尺寸。如欲打开页面设置(Page Setup)对话框，从您的应用程序的文件(File)菜单选择页面设置(Page Setup)。



- (1) 纸张尺寸(Paper Size)
为打印作业选择纸张尺寸。如欲手动输入尺寸，选择自定义1(Custom 1)-自定义3(Custom 3)，然后单击自定义(Custom)。
- (2) 横幅打印纸打印(Banner Printing)
选择这复选框在条幅纸打印。
- (3) 比例(Scale)
指定比例百分比来重新订定打印文件的尺寸。
- (4) 方向(Orientation)
选择横向或纵向打印。
- (5) 自定义(Custom)
用来指定一个自定义纸张尺寸，在页面尺寸(Page Size)弹出式菜单选择自定义1(Custom 1)-自定义3(Custom 3)后，单击这按钮来打开自定义(Custom)对话框。自定义(Custom)对话框允许您指定纸张的长度和阔度。
- (6) 应用程序(Utilites)
单击来打开打印机应用程序(Printer Utilities)对话框作维护操作，如清洗打印头和打印喷嘴检测图案，以及更改打印模式。
- (7) 保存设置(Save Settings)
保存指定于页面设置(Page Setup)对话框的设置。
- (8) 预览区域
这图像允许您确认文件将会如何以所选的纸张设置来打印。

■ 打印机应用程序(Printer Utilities)对话框

当您单击页面设置(Page Setup)对话框的应用程序(Utillities)按钮后，打印机应用程序(Printer Utilities)对话框将会显示。



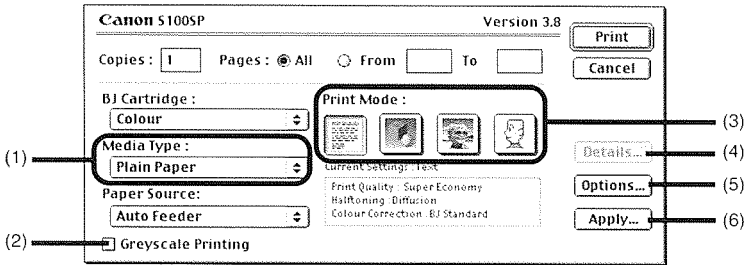
- (1) 选择您打算执行的功能。
- (2) 显示区域展现各种维护功能，包括清洗和测试打印图案。单击图标来开始这功能。详情请参看"日常维护(第51页)"。

➡ 打印喷嘴检测图案(Nozzle Check Pattern) (第60页)

➡ 清洗打印头 (第62页)

■ 打印(Print)对话框

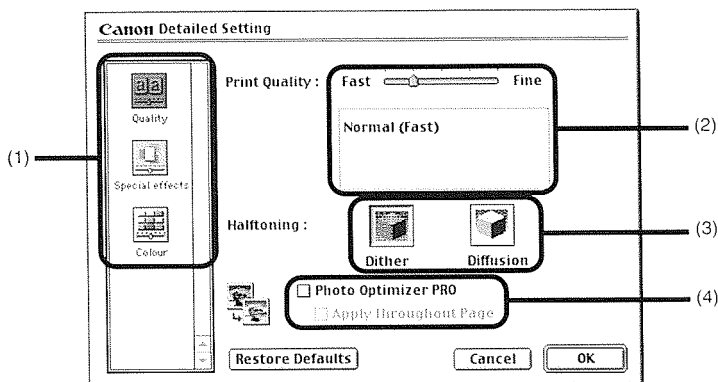
打印(Print)对话框指定您的打印作业将会使用的介质类型和打印设置。如欲打开打印(Print)对话框，从您的应用程序的文件(File)菜单选择打印(Print)。



- (1) 介质类型(Media Type)
确保这设置与打印机装载的介质类型配合。
- (2) 灰度打印(Greyscale Printing)
选择来打印彩色文件的灰度版本。
- (3) 打印模式(Print Mode)
选择与您的文件最相似和最接近您所需的打印效果图标。
- (4) 详细资料...(Details...)
允许您在详细资料(Details)对话框手动设定打印质量和颜色设置(第37页)。
- (5) 选项...(Options...)
为您打印的文件指定输出目的地、打印顺序和页设置。
- (6) 应用...(Apply...)
允许您登记打印设置或履行一个以前登记的打印设置。

■ 详细设置(Detailed Setting)对话框

如欲打开详细设置(Detailed Setting)对话框，选择打印(Print)对话框的手动(Manual)，然后单击详细资料...(Details...)。

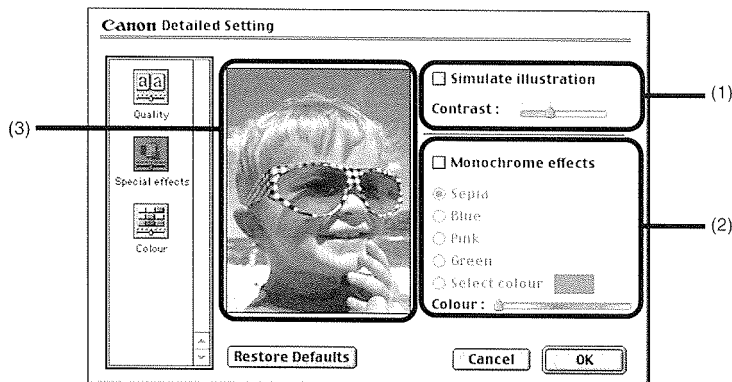


● 质量(Quality)面板

- (1) 面板显示图标
单击这些图标来转换详细设置(Detailed Setting)对话框内的面板。
- (2) 打印质量(Print Quality)
移动滑标来调整打印质量和速度的平衡。移动滑标到右边可以增强打印质量，移向左边则可加快打印速度。
- (3) 半色调(Halftoning)
选择抖动(Dither)或扩散(Diffusion)墨滴配置。
- (4) 照片优化专家(Photo Optimizer PRO)
优化从数码相机或扫描仪获得的图像色彩。对于受到色彩不平衡、过份曝光或曝光不足的图像尤其有效。
在一页打印几个图像时，优化技术程序通常会根据其要求应用于每个图像。但是，如果图像数据曾经经过裁剪、贴上、旋转或其它操作，推荐您使用全组优化页内所有图像。在这些情况，选择应用整个页面(Apply Throughout Page)复选框。

● 特殊效果(Special Effects)面板

如欲显示特殊效果(Special Effects)面板，单击特殊效果(Special Effects)显示图标。



(1) 模拟草图(Simulate illustration)

这功能使用彩色图像数据来产生几种效果。选择复选框，拖动对比度(Contrast)滑标来调整图像的亮度。

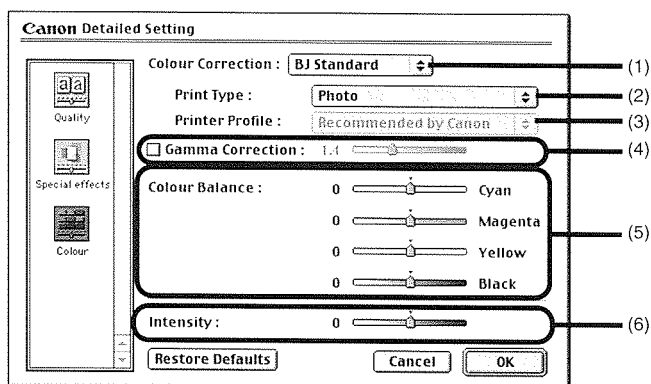
(2) 单色效果(Monochrome effects)

以单色打印彩色图像。选择复选框并选择颜色或选择颜色(Select Colour) / (Select Color)来使用自定义色彩。

(3) 预览区域

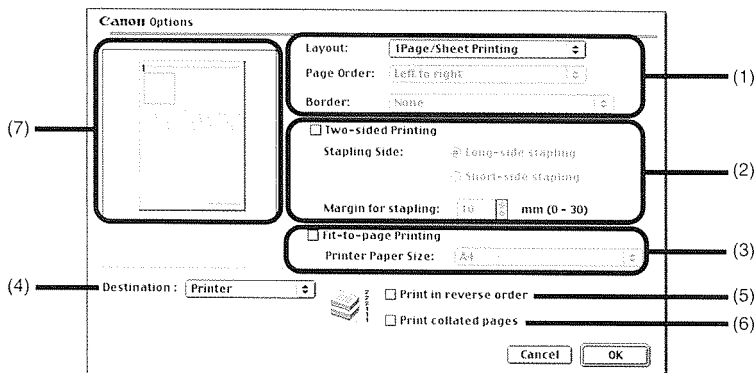
● 颜色(Colour) / (Color)面板

如欲显示颜色(Colour) / (Color)面板，单击颜色(Colour) / (Color)显示图标。



- (1) 颜色校正(Colour Correction) / (Color Correction)
选择一个颜色校正方法: BJ标准(BJ Standard)、颜色同步(ColorSync)或无(None)。一般来说, BJ标准(BJ Standard)是使用BJ打印机打印的最佳颜色校正方法。当选择颜色同步(ColorSync)时, 您亦应该指明打印类型(Print Type)和打印机概要配置文件(Printer Profile)设置。
- (2) 打印类型(Print Type)
打印强调中间色时, 请选择照片(Photo); 打印强调原色的亮度时, 请选择图形(Graphics); 打印含有大量基本颜色时, 选择点颜色(Spot Colour) / (Spot Color)。
- (3) 打印机概要配置文件(Printer Profile)
为介质类型和其它原素选择最佳色彩特徵(一个概要配置文件)。
- (4) 伽玛值校正(Gamma Correction)
这功能调整色彩对比度(不包括纯黑色和纯白色)。如欲调整对比度, 选择复选框和移动滑标。移动滑标到右边令整个图像变黑, 却能增强较浅色区域的对比度和减少较深色区域的对比度。
- (5) 色彩平衡(Colour Balance) / (Color Balance)
移动每种颜色的滑标来调整色彩浓度的平衡。移动滑标到右边令颜色加强。
- (6) 浓度(Intensity)
移动滑标来调整打印浓度。移动滑标到右边将会增强浓度。

■ 选项(Options)对话框



(1) 排版(Layout)

使用这功能来在一张纸张上打印多于一个页面。一般来说，这个设置设定显示为一页/纸打印(1 Page/Sheet Printing)。如果选择另一个选项，可指定页面顺序(Page Order)和页框(Border)。

2页/纸打印(2 Page/Sheet Printing) / 4页/纸打印(4 Page/Sheet Printing)
减少页面来打印，所以可在一页上打印两页或四页纸。您亦可以选择页面顺序或是否需要在每一页上加上页框。

招贴广告(分为4页)/(分为9页)/分为16页[Poster(Divided into 4)/ (Divided into 9)/ (Divided into 16)]

这功能可以放大并把打印图像分开几个纸张页面，然后再把打印机纸张组合为一张大的招贴广告。您亦可以选择剪下/贴上线(Cut/Paste lines)和剪下/贴上绳(Cut/Paste string)。如果只需打印某几页，在预览区域单击指定页数。

书册(左边装订)/(右边装订) [Booklet(Left Stapling)/(Right Stapling)]

这功能可以在纸张的两面打印，以便在顺序在纸张中间装订。使用普通纸来执行这个打印方法，亦可选择是否在每页加上页框。

(2) 双面打印(Two-sided Printing)

选择来在纸张的双面打印。当您把介质类型(Media Type)选择为普通纸(Plain Paper)时，才可执行这项操作。您亦可以选择装订的一面。

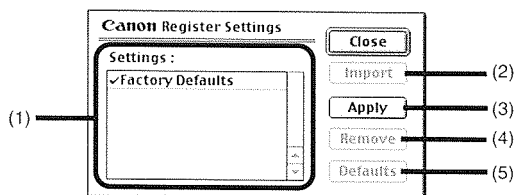
(3) 合适纸张打印(Fit-to-page Printing)

自动执行比例打印。选择后，您可指定打印机纸张尺寸(Paper Size)。在应用程序选择与装载于打印机相合适的尺寸。

- (4) 目的地(Destinataion)
选择打印输出的目的地。打印机(Printer)是常用的选择。
在打印前，如欲检查设置或其它图像元素，选择预览(Preview)。如欲保存文件为PICT文件，选择PICT文件(PICT File)。
- (5) 以反向打印(Print in reverse order)
从文件的最后一页开始打印。
- (6) 打印分页(Print collated pages)
一次打印一份文件的多个副本。
- (7) 预览区域

■ 登记设置(Register Settings)对话框

如欲打开登记设置(Register Settings)对话框，单击打印(Print)对话框的应用...(Apply...)按钮。



- (1) 设置(Settings)
显示已登记打印设置的列表。
- (2) 导入(Import)
导入一套打印设置。如欲使用设置，在设置(Settings)列表选择理想的设置，然后单击导入(Import)按钮。
- (3) 应用(Apply)
保存当前在打印(Print)对话框指定的设置。单击按钮后，在被保存的设置下输入名称。
- (4) 移除(Remove)
删除不需要的打印设置。如欲删除不需要的设置，在设置(Settings)选择设置，然后单击移除(Remove)按钮。
- (5) 默认值(Defaults)
恢复在设置(Settings)内选择的打印设置为默认值。复选标记会出现于选择的打印设置旁。

BJ打印监视器(BJ Print Monitor)

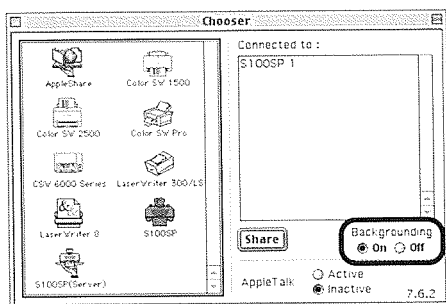
BJ打印监视器(BJ Print Monitor)允许您检查打印作业的进度。

如果选配器(Chooser)应用程序的后台打印已生效，您便可以启动BJ打印监视器(BJ Print Monitor)。

● 打开BJ打印监视器(BJ Print Monitor)

1 从苹果菜单(Apple Menu)选择选配器(Chooser)。

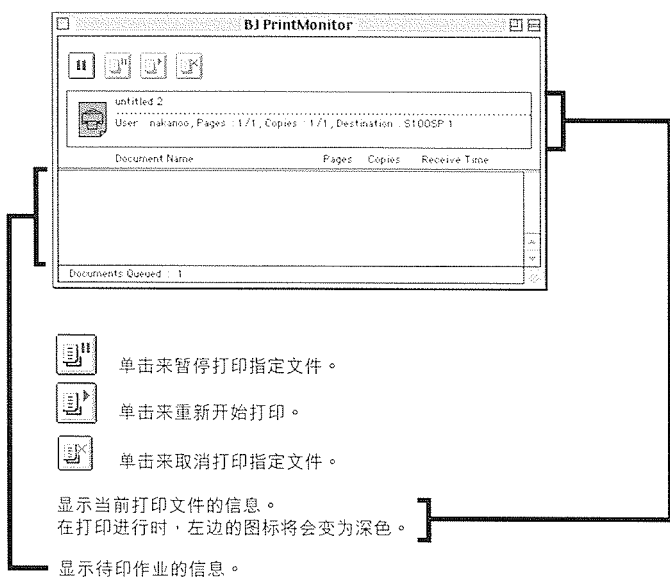
2 设定后台打印(Backgrounding)为开(On)。



3 在应用程序菜单(Application Menu)选择BJ打印监视器(BJ Print Monitor)。

BJ打印监视器(BJ Print Monitor)启动。

● BJ打印监视器(BJ Print Monitor)的功能




BJ打印监视器(BJ Print Monitor)允许您更改待印作业的打印顺序。

如欲更改打印顺序，把鼠标指向文件的名称，一边按著滑鼠按钮，一边拖动文件名称到新的位置，然后放手。请注意，您不能更改正在打印的文件的打印顺序。



取消打印作业

当BJ打印监视器(BJ Print Monitor)运行时，您可以使用BJ打印监视器(BJ Print Monitor)取消或暂停当前打印作业。

- 1** 在应用程序菜单(Application Menu)选择BJ打印监视器(BJ Print Monitor)。
- 2** 单击您打算取消的打印作业名称，然后单击 。

在打印监视器(Print Monitor)所选的文件将会从打印列表删除，打印作业亦会取消。

注释

如欲暂停打印，单击打印文件的名称，然后单击 。如欲重新开始打印，单击 。

在网络环境使用打印机

您可以在以太网(Ethernet)网络环境使用打印机。
按照以下描述的步驱来连接打印机到网络。
在每台将会使用打印机的网络计算机安装打印机驱动程序。
有关安装程序的详情，请参阅《快速安装指南》。

● 设置打印机

如欲在网络环境使用打印机，首先，设置打印服务器，然后设置每台用户机器。

• 设定打印服务器的程序

- 1 在苹果菜单(Apple Menu)选择选配器(Chooser)。
- 2 在AppleTalk选择操作(Active)。
- 3 选择S100SP图标，然后在连接到:(Connected to:)选择打印机名称。
- 4 单击共享(Share)。
- 5 确定在输入新的打印服务器名称(Enter new print server name)选择S100SP服务器(S100SP server)，然后单击发送(Send)。
- 6 确认新的打印服务器已增加到当前打印服务器(Current print servers)，然后单击关闭(Close)。
- 7 单击关闭框来关闭选配器(Chooser)。

• 设置用户程序

- 1 在苹果菜单(Apple Menu)选择选配器(Chooser)。
- 2 在AppleTalk选择操作(Active)。
- 3 选择S100SP服务器(S100SP Server)图标，然后在连接到:(Connected to:)选择打印机服务器。
- 4 单击关闭框来关闭选配器(Chooser)。

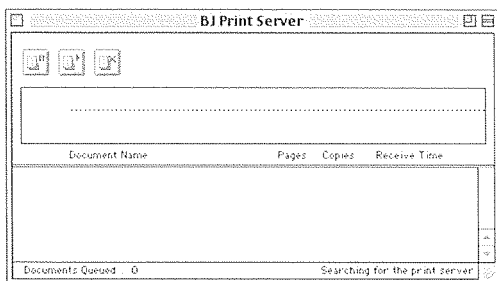
● 检查打印状态

- 从打印服务器检查打印状态
如欲从打印服务器检查打印作业的状态，开启BJ打印监视器(BJ Print Monitor)。在应用程序菜单(Application Menu)选择BJ打印监视器(BJ Print Monitor)。如欲关闭BJ打印监视器(BJ Print Monitor)，从文件(File)菜单选择关闭状态窗口(Close Status Window)。
- 从用户检查打印状态
如欲从用户检查打印作业的状态，启动BJ状态监视器(BJ Status Monitor)。单击BJ附属(BJ Extras)文件夹的BJ状态监视器(BJ Status Monitor)。如欲关闭BJ状态监视器(BJ Status Monitor)，从文件(File)菜单选择退出(Quit)。
- BJ打印监视器(BJ Print Monitor)和BJ状态监视器(BJ Status Monitor)
BJ打印监视器(BJ Print Monitor)和BJ状态监视器(BJ Status Monitor)都会显示有关待印文件的信息列表。这信息包括文件名称、页数、份数和接受打印作业的时间。待印作业的总数亦会显示出来。BJ打印监视器(BJ Print Monitor)允许您更改待印文件的打印顺序。

➡ BJ打印监视器(BJ Print Monitor)的功能 (第44页)

➡ BJ状态监视器(BJ Status Monitor)的功能 (第48页)

● BJ状态监视器(BJ Status Monitor)的功能



.....单击来暂停打印指定文件。



.....单击来重新开始打印。



.....单击来取消打印指定文件。

注释

- 您可以选择文件共享(File Sharing)控制面板来决定计算机的所有者，然后检查所有者名称(Owner Name)项目。
- 如果您使用两台或以上打印机服务器，您可以转换BJ状态监视器(BJ Status Monitor)的显示。从文件(File)菜单选择打印服务器(Print Server)，然后选择理想的打印服务器，然后单击确定(OK)。

卸载打印机驱动程序

当不再需要一个打印机驱动程序时，使用安装程序来把所有有关的程序文件同时删除。

在进行前，确保您保存当前运行的应用程序内尚未保存的文件。

- 1 载入设置软件 and 用户指南光盘(Setup Software & User's Guide CD-Rom)。
- 2 双击打印机驱动程序(Printer Driver)文件夹。
- 3 双击安装程序(Installer)图标，
- 4 当显示软件许可协议(Software License Agreement)时，单击接受(Accept)。
- 5 从弹出式菜单选择卸载(Uninstall)，然后单击卸载(Uninstall)。

注释

如果出现警告信息，提示其它应用程序正在运行：

- 单击取消(Cancel)，如果在其它应用程序有任何尚未保存的文件，请先保存文件。
- 单击继续(Continue)来继续卸载的操作。

- 6 卸载完成后，将会出现一个信息，提示您重新开启您的计算机，单击重新启动(Restart)。

日常维护

何时更换墨水盒和维护打印头.....	52
更换墨水盒.....	53
更换BJ墨盒.....	56
打印喷嘴检测图案(Nozzle Check Pattern).....	60
清洗打印头.....	62
清洁打印机.....	64
运输打印机.....	65

何时更换墨水盒和维护打印头

当打印变得模糊不清或打印颜色不正确，请清洗打印头。如果清洗打印头后，仍未能解决问题，您便可能需要更换墨水盒。

➡ 打印喷嘴检测图案(Nozzle Check Pattern) (第60页)

↓ 如果打印质量欠佳

➡ 清洗打印头 (第62页)

↓ 如果仍未能解决问题

➡ 更换墨水盒 (第53页)

如果清洗打印头和更换墨水盒仍不能解决问题，打印头可能已损耗。请更换整个BJ墨盒。

➡ 更换BJ墨盒(第56页)

更换墨水盒

当BC-21e彩色墨盒的墨水耗尽时，请更换其中一个墨水盒。

- 彩色：BCI-21彩色
- 黑色：BCI-21黑色

注释

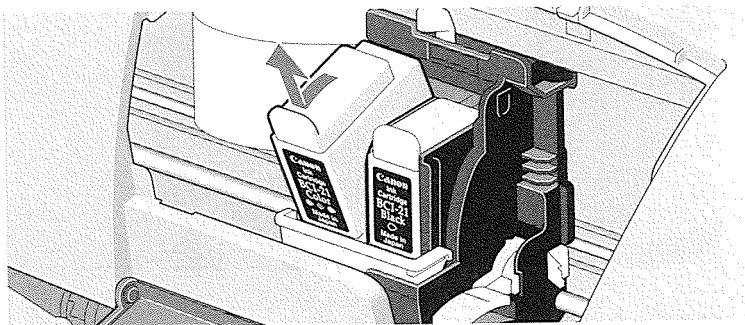
重新添加墨水盒所造成的损毁将不会获佳能保修。佳能推荐您使用原厂佳能墨水盒，以确保最佳质量。

1 确保打印机已开启，然后打开前盖。

墨盒支架移到中间。

2 取出用完的墨水盒。

按著向您方向的手柄来取出墨水盒，然后从插槽取出。

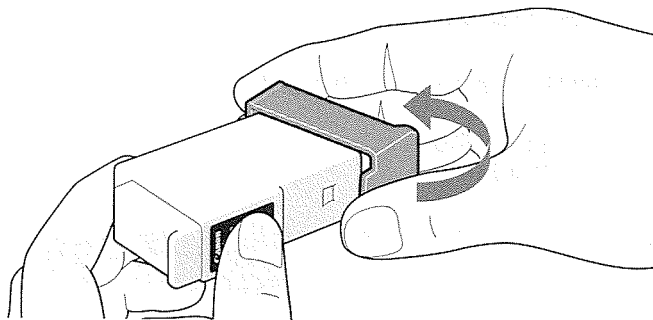


不要触摸锁定杆，请只取出墨水盒。

重要事项

- 小心拿著墨水盒，避免溅墨到衣物或四周。
- 请根据当地处理耗用品的法律和规例来弃置用完的墨水盒。

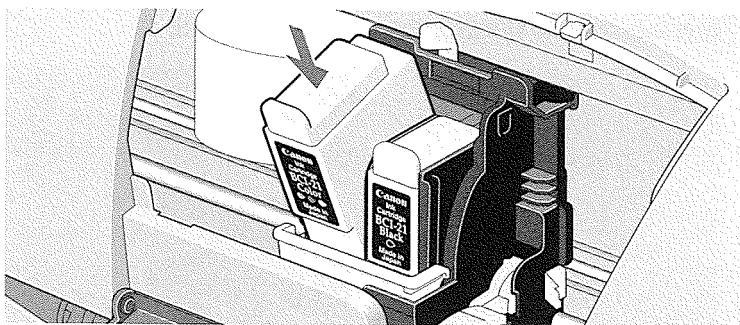
3 拆开新墨水盒的包装，并取出保护盖帽。



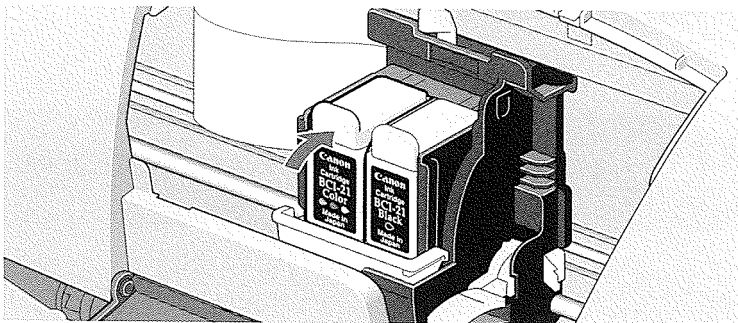
重要事项

- 当您取出保护盖帽后，切勿将其重新贴上。
- 当您取出保护盖帽后，不要触摸墨水端口。

4 把墨水盒插入插槽。



5 按著墨水盒手柄，直至其锁定到位为止。



6 关闭前盖。

墨盒支架移向右边。墨水盒安装程序至此完成。

注释

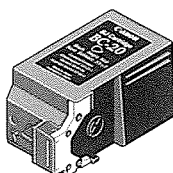
- 要保持最佳打印质量，请在六个月内用完首次使用的墨水盒。
- 使用墨水盒后，请勿从打印机取出墨水盒并把其置于空旷的地方。把墨水盒置于空旷的地方后，再把其重新安装到打印机可能不能再使用。

更换BJ墨盒

当打印喷嘴耗尽时，请更换一个全新的BJ墨盒。

有两款BJ墨盒可供您选择。

- BC-21e彩色墨盒： 含有一整套BCI-21彩色和黑色墨水盒。
- BC-20黑色墨盒： 适用于单色打印。



您可以把一个曾使用的BJ墨盒更换为另一款BJ墨盒。请把取出的BJ墨盒置于一个指定的墨盒暂存匣，以免墨水干涸。

注释

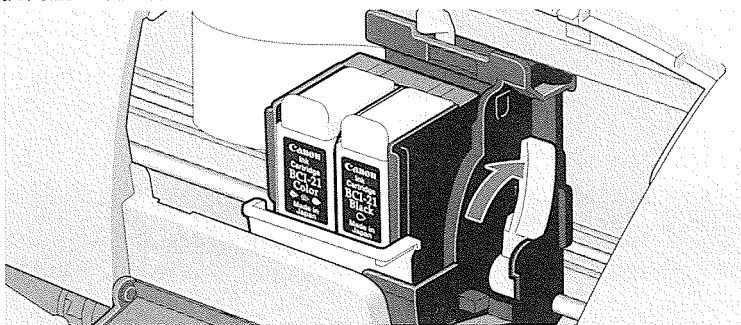
- 您不能使用BC-22e Photo墨盒和IS-22彩色图像扫描匣。
- 可使用SB-21墨盒暂存匣。
- 重新添加墨水盒可能会造成打印质量欠佳或损毁打印机。重新添加墨水盒所造成的损毁将不会获佳能保修。佳能推荐您选用BJ墨盒，以确保最佳质量。

1 确保打印机已开启，然后打开前盖。

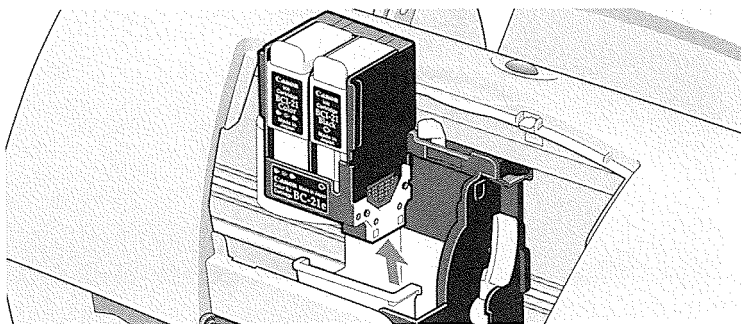
墨盒支架将会移到中间。

2 取出BJ墨盒。

提高墨盒锁定杆。



从支架取出BJ墨盒。

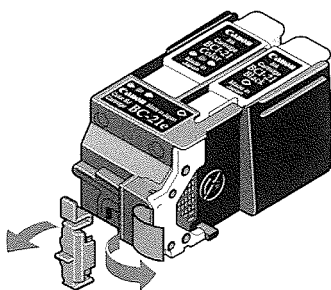


当墨盒耗尽墨水后，请立即将其废弃。

如果您取出一个曾经使用过的墨盒，将其保存于一个指定的墨盒暂存匣。

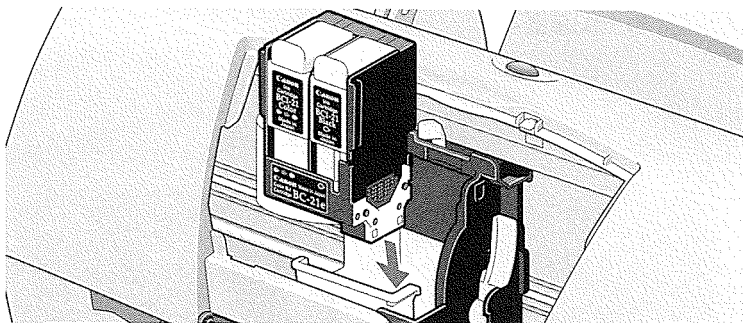
- 重要事项**
- 小心拿著墨水盒，避免溅墨到衣物或四周。
 - 请根据当地处理耗用品的法律和规例来弃置用完的BJ墨盒。

3 拆开新BJ墨盒的包装，并取出保护盖帽和胶带。

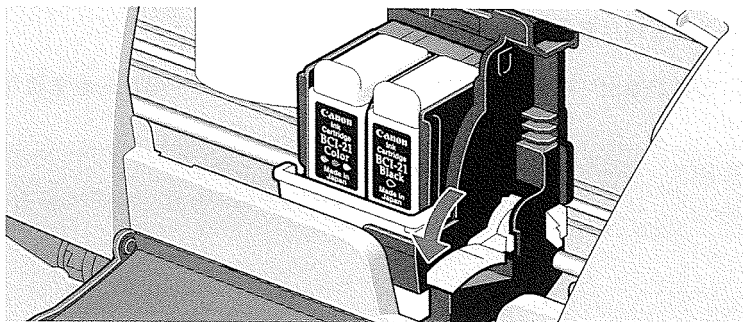


- 重要事项**
- 当您取出保护盖帽后，切勿将其重新贴上。
 - 当您取出保护盖帽和胶带后，不要触摸喷嘴。

4 把BJ墨盒插入墨盒支架。



拉低锁定杆，直至其锁定到位。



5 关闭前盖。

墨盒支架移到右边。BJ墨盒安装程序至此完成。

注释 要保持最佳打印质量，请在一年内用完首次使用的墨水盒。

打印喷嘴检测图案(Nozzle Check Pattern)

打印喷嘴检测图案(Nozzle Check Pattern)可以决定墨水是否正确地输出来。如果打印效果模糊不清或色彩不正确，请使用这功能。

可以从Windows和Macintosh打印机驱动程序或从打印机执行打印喷嘴检测图案(Nozzle Check Pattern)。

● 从打印机驱动程序打印喷嘴检测图案(Nozzle Check Pattern)

Windows

- 1 确保打印机已开启，并把一张A4纸或信纸载入打印机。
- 2 打开打印机属性(Printer Properties)对话框。
➡ 打开打印机属性(Printer Properties)对话框 (第14页)
- 3 单击维护(Maintenance)标签，然后单击喷嘴检测图案(Nozzle Check Pattern)图标。
- 4 当显示确认信息时，单击确定(OK)。
➡ 检查喷嘴检测图案(Nozzle Check Pattern) (第61页)

Macintosh

- 1 确保打印机已开启，并把一张A4纸或信纸载入打印机。
- 2 打开页面设置(Page Setup)对话框。
一般来说，您可以从文件(File)菜单选择页面设置...(Page Setup...)来打开页面设置(Page Setup)对话框。
- 3 单击应用程序(Utilities)按钮来打开打印机应用程序(Printer Utilities)对话框。
- 4 从下拉式菜单选择测试打印(Test Print)，然后单击喷嘴检测(Nozzle Check)图标。
- 5 当显示确认信息时，单击确定(OK)。
➡ 检查喷嘴检测图案(Nozzle Check Pattern) (第61页)

● 通过打印机打印喷嘴检测图案(Nozzle Check Pattern)

1 确保打印机已开启，并把一张A4纸或信纸载入打印机。

2 快速地按复位/取消按钮两次。

➡ 检查喷嘴检测图案(Nozzle Check Pattern) (第61页)

● 检查喷嘴检测图案(Nozzle Check Pattern)

当墨水正确地输出时，喷嘴检测图案应该如下图出现。检查打印机输出的喷嘴检测图案(Nozzle Check Pattern)。

彩色BJ墨盒



黑色BJ墨盒



如果图案断开、缺漏或不能打印任何一种颜色，请清洗打印头。

清洗打印头

如果您怀疑喷嘴堵塞，请清洗打印头。
您可从打印机驱动程序或打印机执行清洗打印头。

注释 清洗打印头耗用墨水，请在需要时才执行清洗打印头。

在清洗打印头时，请勿进行其它操作。这个过程大约需要30秒。
完成清洗打印头后，打印喷嘴检测图案(Nozzle Check Pattern)来确认打印头是清洁的。

➡ 打印喷嘴检测图案(Nozzle Check Pattern) (第60页)

● 从打印机驱动程序清洗打印头

Windows

- 1 确保打印机已开启。
- 2 打开打印机属性(Printer Properties)对话框。

➡ 打开打印机属性(Printer Properties)对话框 (第14页)
- 3 单击维护(Maintenance)标签，然后单击清洗打印头(Print Head Cleaning)图标。
- 4 显示确认信息时，单击确定(OK)。

Macintosh

- 1 确保打印机已开启。
- 2 打开页面设置(Page Setup)对话框。

一般来说，您可以从文件(File)菜单选择页面设置...(Page Setup...)来打开页面设置(Page Setup)对话框。
- 3 单击应用程序(Utility)按钮来打开打印机应用程序(Printer Utilities)对话框。
- 4 从下拉式菜单选择清洗(Cleaning)，然后单击清洗(Cleaning)图标。

5 显示确认信息时，单击确定(OK)。

● 从打印机清洗打印头

这个方法会重新设置打印机，保存于打印机的打印数据将会遗失。

1 确保打印机已开启。

2 按著复位/取消按钮多于两秒。

清洁打印机

在进行普通打印时，墨水和纸屑会积聚于打印机内。当您能够清楚地看见积聚的纸屑时，请按照以下程序来清洁打印机。

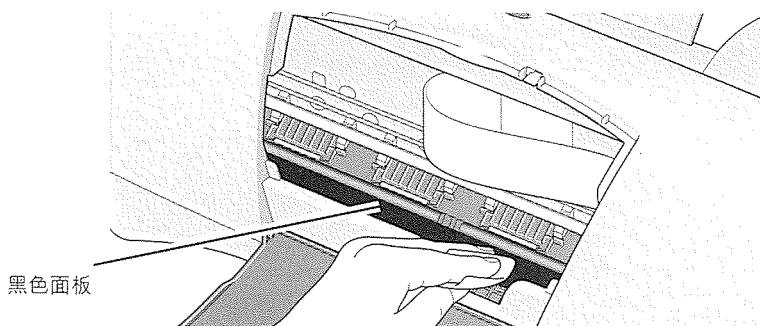
1 拔出打印机的插头。

注意 请务必确保在清洁打印机前拔出打印机插头，以免导致电击。

2 打开前盖，使用一块干布来拭擦打印机内部。

拭去墨滴、纸屑和尘埃。请特别清洁黑色面板，因为它是很容易被弄脏的。切勿触摸打印机内部的任何部件，如墨盒支架。

警告 切勿使用易燃溶剂如稀释剂、苯、酒精等来清洁打印机。

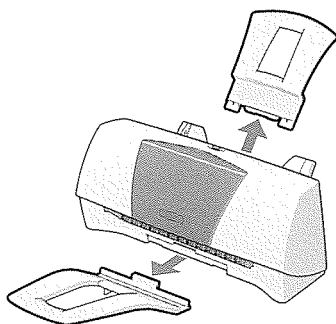


运输打印机

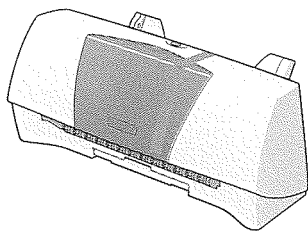
小心地以原包装物料来包装打印机。

如果您没有原包装物料，小心地包装打印机，然后放置于一个以保护物料全面包装的坚固盒子内。

- 1** 拔出打印机的插头。
- 2** 取出靠纸架和出纸托架。

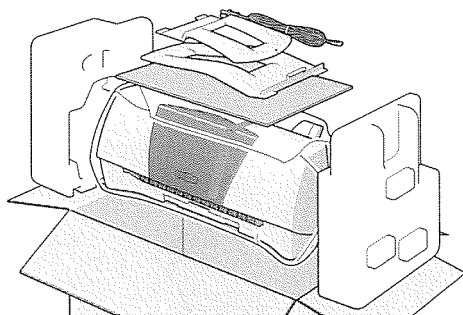


- 3** 从计算机和打印机拔出打印机电线，然后从打印机拔出电源线。
- 4** 如下图所示以黏贴胶带来裹紧打印机，然后以塑胶袋包装。



5 包装打印机时，把保护物料贴紧打印机的两端。

如果以运输公司付运，请清楚地以「易碎」来标明盒子。



打印介质

兼容介质类型.....	68
信封.....	70
HR-101N高分辨率纸.....	72
GP-301N/GP-301光面照相纸.....	73
HG-101高光胶片.....	74
FM-101光面卡片纸.....	75
CF-102透明胶片.....	76
TR-201 T-恤转印介质.....	77
条幅纸.....	78

兼容介质类型

您可以使用以下类型的纸张和其它介质。

● 尺寸

- 标准纸张: 由A5尺寸(148.0 x 210.0毫米/5.83 x 8.27寸)至Legal尺寸(215.9 x 355.6毫米/8.5 x 14.0寸)
- 非标准纸张: 由100.0 x 100.0毫米至241.3 x 584.2毫米(由3.9 x 3.9寸至9.5 x 23.0寸)
- 其它: 信封(欧洲DL和美国商用10号)

重要事项 切勿使用以下纸张类型。使用这些纸张不但打印效果未如理想，更会造成打印机夹纸或不能正常操作。

- 折叠、卷曲或皱摺的纸张
- 湿的纸张
- 过薄的纸张(少于64克/平方米 / 17磅)
- 过厚的纸张(多于105克/平方米 / 28磅)
- 附有图片的明信片
- 附有黏贴照片或贴子的明信片
- 信封盖口重叠的信封
- 密封的信封
- 有凹凸花纹或表面经过处理的信封
- 有孔的纸张(如活页纸张)

● 重量

64至105克/平方米 (17至28磅)
切勿使用超越这个重量的纸张，这会造成打印机夹纸。

● 类型

可以使用以下类型介质。

有关介质和打印方法的详细信息，请参看指定章节。

普通纸: 请参阅《快速安装指南》

➡ 信封 (第70页)

➡ HR-101N高分辨率纸 (第72页)

➡ GP-301N/GP-301光面照相纸 (第73页)

➡ HG-101高光胶片 (第74页)

➡ FM-101光面卡片纸 (第75页)

➡ CF-102透明胶片 (第76页)

➡ TR-201 T-恤转印介质 (第77页)

➡ 条幅纸 (第78页)

信封

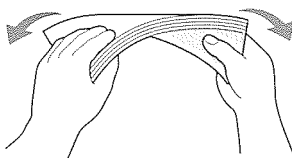
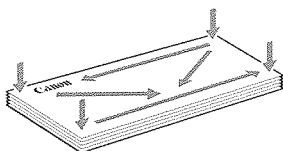
使用欧洲DL或美国商用10号尺寸信封。

● 准备打印

1 按著信封的四个角和边缘，并根据下图所示平直信封。

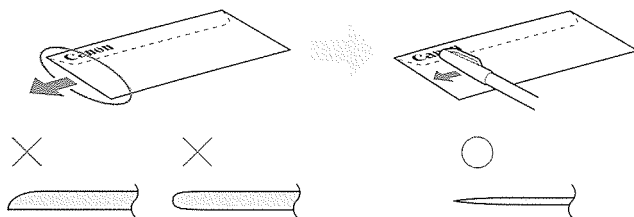
2 如果信封卷曲，持著对角，轻轻地反方向弯曲信封。

确保信封盖是完全平直的。



3 如果信封载入的一端仍然翘起或卷曲，请使用钢笔压平信封和平直皱痕。

从信封的中间向边缘推开，令信封完全平直。



* 以上的图示展示信封载入一端的侧面。

如果信封不是完全平直或没有对齐边缘，可能会造成打印机夹纸。

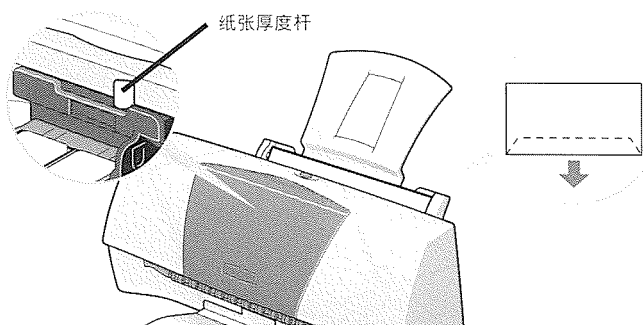
确保卷曲度或翘度少于3毫米(1/8寸)。

● 不适用的信封

- 有凹凸花纹或表面经过处理的信封
- 信封盖口重叠或密封的信封

● 装载

- 纵向载入信封到打印机，地址一面向上。
- 设定纸张厚度杆到右边。
- 每次最多可以装入5个信封。



● 打印机驱动程序设置

- 介质类型(Media Type): 信封(Envelop)
- 页面尺寸(Page Size): 根据您使用的信封尺寸，选择欧洲DL[DL Env.]或美国商用10号[#10 Env.]信封。
- 方向(Orientation): 横向

● 处理打印输出

打印完每个信封后，将其取出。

● 打印区域

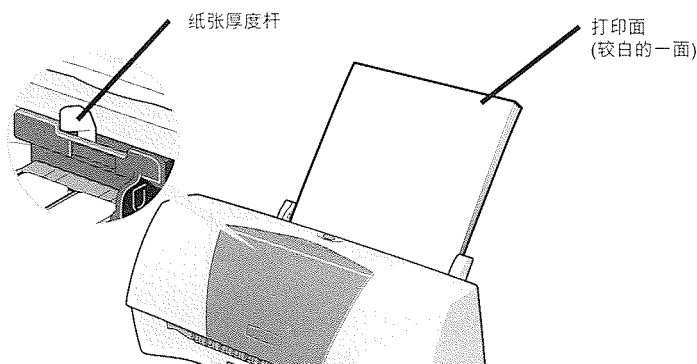
➡ 打印区域(第113页)

HR-101N高分辨率纸

这类型纸张比普通纸重现较好的色彩。这些纸张适用于打印含有图形的商业文件和照片。

● 装载

- 把纸张较白的一面向上载入。
- 设定纸张厚度杆到左边。
- 装载的纸张不可超越限量标记。最多可以装载40张纸张。



● 打印机驱动程序设置

- 介质类型(Media Type): 高分辨率纸(High Resolution Paper)
- 页面尺寸(Page Size): 确保设置与应用程序的设定配合。

● 处理打印输出

不要堆叠多于20张纸张于出纸托架。如果输出纸张卷曲，可能会阻碍下一页纸输出。在这情况，或如果墨水需要长时间来干涸时，在打印完成后，立即把其取出。

● 打印区域

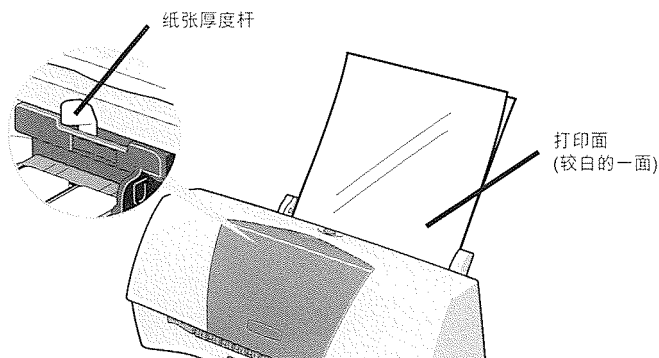
➡ 打印区域(第113页)

GP-301N/GP-301光面照相纸

这种介质比高分辨率纸厚，有一面光泽打印面，让您产生能够媲美照片质量的打印。

● 装载

- 把纸张较白的一面向上载入。
- 设定纸张厚度杆到左边。
- 最多只可以装载1张纸张。



注释

当您使用GP-301时，先把包装内的给纸辅助纸(B)载入。给纸辅助纸(A)不适用于S100SP。

● 打印机驱动程序设置

- 介质类型(Media Type): 光面照相纸(Glossy Photo Paper)
- 页面尺寸(Page Size): 确保设置与应用程序的设定配合。

● 处理打印输出

- 每打印完一页后，立即把其取出。
- 不要接触打印面，直至墨水干涸为止(约2分钟)。

● 打印区域

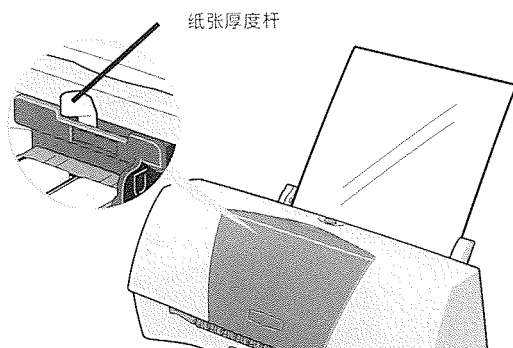
➡ 打印区域(第113页)

HG-101高光胶片

光泽表面能够提供质量佳的打印照片。

● 装载

- 每次只可载入1张。
- 以较有光泽的一面向上载入。
- 设定纸张厚度杆到左边。



● 打印机驱动程序设置

- 介质类型(Media Type): 高光胶片(High Gloss Film)
- 页面尺寸(Page Size): 确保设置与应用程序的设定配合。

● 处理打印输出

- 每打印完一页后，立即把其取出。
- 不要接触打印面，直至墨水干涸为止(约15分钟)。

● 打印区域

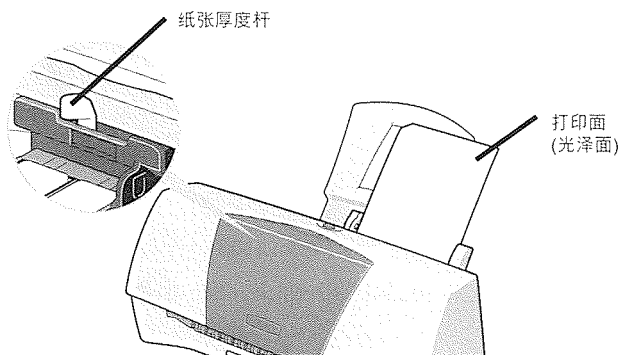
➡ 打印区域(第113页)

FM-101光面卡片纸

与GP-301光面照相纸使用相同物料制造，这种照片尺寸纸张用作打印盖满整个卡片纸的图像，不含白边框。如欲使用FM-101重现最佳效果，把图像设定为比穿孔大的尺寸。

● 装载

- 以纸张光泽的一面向上载入。
- 设定纸张厚度杆到左边。
- 每次装载1张纸张。
- 不要使用包装内提供的给纸辅助纸。



● 打印机驱动程序设置

- 介质类型(Media Type): 光面卡片纸(Glossy Photo Cards)
- 页面尺寸(Page Size): 佳能 101.6 x 152.4毫米(Canon 101.6 x 152.4mm)
[佳能4 x 6寸(Canon 4 x 6 in)]

● 处理打印输出

- 每打印完一页后，立即把其取出。
- 不要接触打印面，直至墨水干涸为止(约2分钟)。

● 打印区域

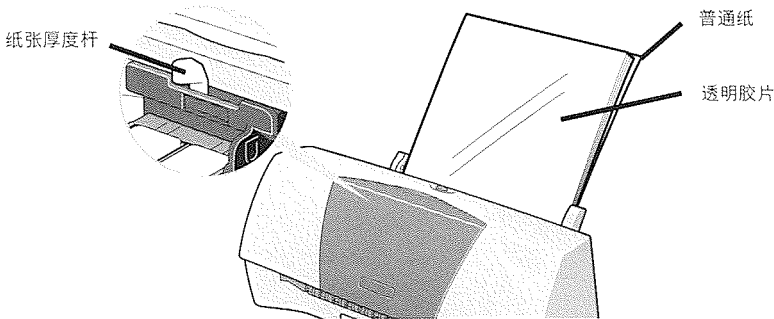
➡ 打印区域(第113页)

CF-102透明胶片

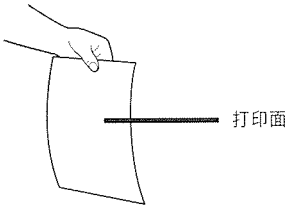
这种胶片最适用于打印演讲物料，并配合投影仪一同使用。

● 装载

- 把一张A4普通纸或信纸置于送纸器的透明胶片下。
- 设定纸张厚度杆到左边。
- 每次最多可以装载20张纸张。



- 虽然您可以使用CF-102的任何一面来打印，但是，使用微曲的一面来打印能够得到较佳效果。



● 打印机驱动程序设置

- 介质类型(Media Type): 透明胶片(Transparency)
- 页面尺寸(Page Size): 确保设置与应用程序的设定配合。

● 处理打印输出

- 每打印完一页透明胶片后，立即将其取出。
- 不要接触打印面，直至墨水干涸为止(约15分钟)。

● 打印区域

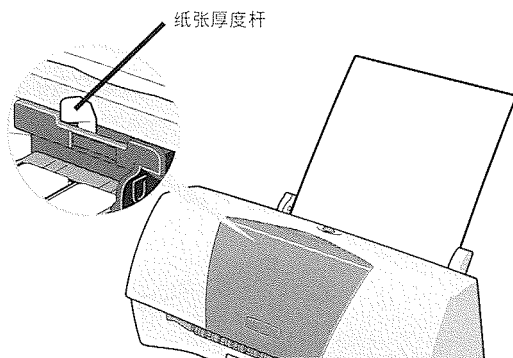
➡ 打印区域(第113页)

TR-201 T-恤转印介质

这种纸张用作产生熨烫转印。在打印机驱动程序设定介质类型(Media Type)为T-恤转印介质(T-shirt Transfer)时，图像将会反方向打印。

● 装载

- 每次只可以载入一张纸张。
- 如果T-恤转印介质卷曲时，反方向弯曲，使其平直。
- 把纸张没有绿色线条的一面向上载入。
- 设定纸张厚度杆到左边。



● 打印机驱动程序设置

- 介质类型(Media Type): T-恤转印介质(T-Shirt Transfer)
- 页面尺寸(Page Size): 确保设置与应用程序的设定配合。

● 处理打印输出

- 每打印完一页T-恤转印介质后，立即把其取出。
- 应及早使用T-恤转印介质。有关如何使用纸张的详情，请参看提供的指示。

● 打印区域

➡ 打印区域(第113页)

条幅纸

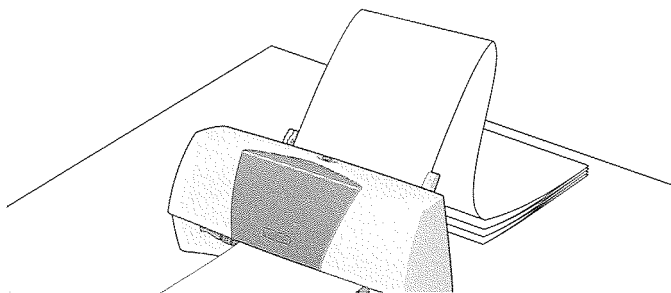
这种长纸包含连续的A4纸张或信纸尺寸纸张，打印长的招贴广告或条幅纸(长达6页纸)最理想。

● 准备打印

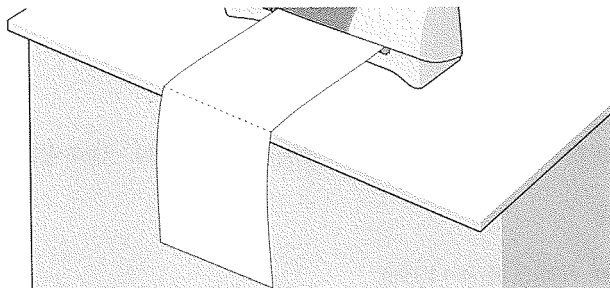
- 当您撕开条幅纸时，请在实际需要打印的页数以外多加一页。
- 最长的打印作业可达6张纸，如果您打算打印6页纸，请撕开长达7页的纸张。

● 装载

- 1** 设定纸张厚度杆到右边。
- 2** 以打印面向上来装载条幅纸。轻轻地摺一摺第一页和第二页的线孔。
让其余的纸张摺起。



- 3** 把打印机设置于已打印的条幅纸可以靠著桌子边缘的位置。



确保墨水不会溅污桌面或地面。

● 打印机驱动程序设置

- 介质类型(Media Type): 普通纸(Plain Paper)
- 页面尺寸(Page Size): 使用A4条幅纸时: A4
使用信纸尺寸条幅纸时: 信纸(Letter)
- 打印类型(Printing Type): Windows用户, 请选择横幅打印纸打印(Banner Printing)。
Macintosh用户, 在创制文件前, 请选择页面设置(Page Setup)对话框的横幅打印纸打印(Banner Printing)。
- 份数(Copies): 必须设定为"1"才能正确地打印。
- Windows 98或Windows Me用户, 请在页设置(Page Layout)标签的打印类型(Printing Type)选择横幅打印纸打印(Banner Printing)。

● 打印区域

➡ 打印区域(第113页)

故障排除

不能安装打印机驱动程序.....	82
打印质量欠佳或出现故障.....	83
不能打印作业的末端.....	83
色彩不清晰.....	83
打印出无意义的字符或符号.....	84
打印模糊不清/颜色不正确.....	84
直线不能对齐.....	85
打印纸张卷曲或有墨水渍.....	85
纸张背页溅墨.....	86
打印页面有刮痕.....	86
白色条纹.....	88
颜色不均匀或有条纹.....	88
打印机不能启动或在打印中途停止.....	90
打印机不能启动.....	90
打印未完成，但停止打印.....	91
打印机移动但不能打印.....	91
墨盒支架不能移到中间.....	92
墨盒支架不能返回原位.....	93
不能正确地送纸或夹纸.....	94
不能正确地送纸.....	94
夹纸.....	95
墨水很快便耗尽.....	96
屏幕出现错误信息.....	97
写入USBxxx错误 (Windows).....	97
应用程序错误或一般保护错误(Windows).....	99
其它错误信息(Windows).....	100
其它错误信息(Macintosh).....	100
Windows独有的问题.....	102
不能显示BJ状态监视器(BJ Status Monitor).....	102
不能在后台打印(只适用于Windows 98/Windows Me用户).....	102
不能正常地打印.....	103
Macintosh独有的问题.....	104
锯齿文本或图形、或色彩层次有条纹.....	104
不能在后台打印.....	104

不能安装打印机驱动程序

正确地按照安装程序来安装。

请按照《快速安装指南》所述的程序来小心地安装打印机驱动程序。

如果您不正确地安装打印机驱动程序，请重新安装。如果您使用Windows，在重新安装前，先删除打印机驱动程序。


➡ 卸载打印机驱动程序 (第30页)

注释

如因Windows的故障而导致强行终止安装程序，Windows可能不再稳定，造成不能安装打印机驱动程序。在重新安装打印机驱动程序前，重新启动计算机。

在安装程序前，先关闭其它应用程序。

有时会因为其它应用程序正在运行而令您不能安装打印机驱动程序。

当您载入设置软件 and 用户指南光盘(Setup Software & User's Guide CD-Rom)时，如果打印机驱动程序的安装程序没有自动开启，打开我的电脑(My Computer)窗口，然后双击光盘(CD-ROM)图标。 

注释

在输入文件名称时，您必须指定光盘驱动器字母和安装程序("MSetup.exe)。光盘驱动器字母附属于计算机。

确定设置软件 and 用户指南光盘(Setup Software & User's Guide CD-Rom)没有问题。

Windows用户，使用Windows文件管理器(Windows Explorer)来确保可以阅读光盘。Macintosh用户，检查光盘(CD-ROM)图标有否显示出来。如果光盘有问题，请联系佳能服务代表。

打印质量欠佳或出现故障

■ 不能打印作业的末端

确保页面尺寸(Page Size)设置与装载于打印机的纸张尺寸配合。

首先，检查应用程序的页面尺寸(Page Size)设置。

然后检查用于Windows的打印机属性(Printer Properties)对话框的页面尺寸(Page Size)设置或用于Macintosh的页面设置(Page Setup)对话框。

■ 色彩不清晰

确保打印机驱动程序的介质类型(Media Type)设置与打印机装载的纸张类型配合。

如果您在Windows环境打印照片或插图，请增加打印质量(Print Quality)。单击主要(Main)标签的高级...(Advanced)来开启打印质量(Print Quality)滑标。

如果您在Macintosh环境下工作，在打印(Print)对话框的打印模式(Print Mode)选择照片(Photo)或图形(Graphic)图标。

确保已安装指定的墨水盒。

当一个墨水盒或一个黑色墨盒耗尽墨水时，请更换新的墨水盒或墨盒。

注释

因为产生色彩的方法有所不同，所以打印色彩可能不会与屏幕色彩完全配合。色彩控制(Colour Control)设置和环境不同亦可能会影响出现于屏幕的色彩。

■ 打印出无意义的字符或符号

如果在打印个别文件时才会出现问题，请尝试编辑文件，然后进行打印。

如果这方法不能解决问题，您的应用程序可能出现問題。

■ 打印模糊不清/颜色不正确

打印喷嘴检测图案(Nozzle Check Pattern)来确保墨水正确地输出。

如果不能正确地打印喷嘴检测图案(Nozzle Check Pattern)，请清洗打印头。

- ➡ 打印喷嘴检测图案(Nozzle Check Pattern) (第60页)
- ➡ 清洗打印头(第62页)

如果清洗打印头数次后仍不能解决问题，而您是使用黑色墨盒的，请立即把其更换。如果您是使用彩色墨盒，请先更换已耗尽墨水的个别墨水盒。如果打印质量仍然欠佳，打印头可能已损耗，请更换BJ墨盒。

- ➡ 更换墨水盒(第53页)
- ➡ 更换BJ墨水匣(第56页)

注释

请务必确保您已取出打印头的保护盖帽和保护胶带。

确保您在介质的正确一面打印。

某些介质只有一面可供打印。

■ 直线不能对齐

请取出BJ墨盒，然后再正确地把其重新安装。

在打印机驱动程序选择一个较高的打印质量设置。

Windows

- 1 打开打印机属性(Printer Properties)对话框。
- 2 在主要(Main)标签，单击高级...(Advanced...)，然后打开质量(Quality)标签，并把打印机质量(Printer Quality)滑标拖拉到精细(Fine)一端。

Macintosh

- 1 打开打印(Print)对话框。
- 2 在打印模式(Print Mode)，选择手动(Manual)并单击详细资料(Details)。
- 3 单击质量(Quality)图标，然后拖拉打印质量(Print Quality)滑标到精细(Fine)一端。

■ 打印纸张卷曲或有墨水渍

使用高分辨率纸或照相纸来打印需要大量墨水的图像(即色彩很浓的图画或相片)。

减少打印机驱动程序的浓度(Intensity)设置，然后再尝试打印。

Windows

- 1 打开打印机属性(Printer Properties)对话框。
- 2 在主要(Main)标签，单击高级...(Advanced...)并选择颜色(Colour) / (Color)标签。
- 3 拖动浓度(Intensity)滑标来调整浓度。

Macintosh

- 1 打开打印(Print)对话框。
- 2 在打印模式(Print Mode)选择手动(Manual)，然后单击详细资料(Details)。
- 3 单击颜色(Colour) / (Color)图标，然后拖动浓度(Intensity)滑标来设定浓度。

■ 纸张背页溅墨

每打印完一页后，请立即从出纸托架取出。

■ 打印页面有刮痕


确保您使用合适的纸张。

- 纸张重量必须少于105克/平方米(28磅)。

如果您使用的纸张比105克/平方米(28磅)重，打印头可能会刮花打印面。
先清洗打印头，然后以正确的纸张打印。

- 纸张必须没有卷曲。

只要把纸张反过来，便可以解决这个问题。

使用厚纸打印时，设定纸张厚度杆到  标记。

这样会令打印头和纸张的空隙增阔。如果在普通纸打印时亦出现刮痕，亦可尝试这个方法。

减少打印机驱动程序的浓度(Intensity)设置，然后再尝试打印。

使用高浓度打印图像，尤其是在普通纸打印时，纸张可能会因为吸收太多墨水而卷曲，导致打印表面出现刮痕。

Windows

- 1 打开打印机属性(Printer Properties)对话框。
- 2 在主要(Main)标签，单击高级...(Advanced...)，然后打开颜色(Colour) / (Color) 标签。
- 3 拖动浓度(Intensity)滑标来调整浓度。

Macintosh

- 1 打开打印(Print)对话框。
- 2 在打印模式(Print Mode)选择手动(Manual)，然后单击详细资料(Details)。
- 3 单击颜色(Colour) / (Color)图标，然后拖动浓度(Intensity)滑标来设定浓度。

确保您在推荐的区域内打印。

➡ 打印区域(第113页)

■ 白色条纹

打印喷嘴检测图案(Nozzle Check Pattern)来检查墨水输出。

如果图案断开、缺漏或有个别颜色不能打印，请清洗打印头。

➡ 打印喷嘴检测图案(Nozzle Check Pattern) (第60页)

➡ 清洗打印头 (第62页)

■ 颜色不均匀或有条纹

增加打印机驱动程序设置内的打印质量设置。

Windows

- 1 打开打印机属性(Printer Properties)对话框。
- 2 在主要(Main)标签，单击高级...(Advanced...)来增加质量(Quality)标签的打印质量(Print Quality)。

Macintosh

- 1 打开打印(Print)对话框。
- 2 在打印模式(Print Mode)选择手动(Manual)，然后单击详细资料(Details)。
- 3 单击质量(Quality)图标，然后拖动打印质量(Print Quality)滑标到精细(Fine)一端。

在打印机驱动程序设置的半色调方法设定抖动(Diffusion)。

Windows

- 1 打开打印机属性(Printer Properties)对话框。
- 2 在主要(Main)标签，单击高级...(Advanced...)来打开质量(Quality)标签。
- 3 清除自动(Auto)复选框，然后在半色调(Halftoning)设置选择扩散(Diffusion)。

Macintosh

- 1 打开打印(Print)对话框。
- 2 在打印模式(Print Mode)选择手动(Manual)，然后单击详细资料(Details)。
- 3 单击质量(Quality)图标，然后在半色调(Halftoning)设置单击扩散(Diffusion)。

打印机不能启动或在打印中途停止

■ 打印不能启动

确保已稳妥地插入打印机电源线。

注释

当打印大量数据时，如照片或图形，比正常需要较长时间才会开始打印。请等待程序完成。

确保打印机牢固地连接计算机。

注释

如果您使用转换框或其它设备，取出和直接连接打印机到计算机。请尝试再打印。

如果能够成功地进行打印，设备可能出现問題。
电线亦可能会有问题，更换电线，然后再尝试打印。

确保选择了正确的打印机驱动程序。

Windows用户，确保在打印(Print)对话框选择Canon S100SP。

Macintosh用户，确保在选配器(Chooser)选择S100SP。

注释

Windows用户可以设定佳能S100SP(Canon S100SP)为默认打印机。

确保正确地设定打印机端口。 **Windows**

设定"USBPRNnn"或"USBnnn" ("n"代表一个数字)为打印机端口。

1 从开始(Start)菜单打开打印机属性(Printer Properties)对话框。

➡ 直接从开始(Start)菜单打开打印机属性(Printer Properties)对话框 (第14页)

2 单击详细资料(Details)标签来设定打印机端口。

■ 打印未完成，但停止打印

请等待一会儿。

打印大量数据如照片或图形时，计算机需时处理数据，在这时间，打印机看似不能操作。

此外，当继续使用大量黑色墨水在普通纸打印，有时打印机会暂停。在这些情况下，只要等待处理程序完成便可。

中止打印作业，取出打印机电源插头最少15分钟，让打印头冷却。

如果长时间地连续打印，打印头可能会变得过热。为了保护打印头，有时打印机会在打印完一页后自动暂停，然后再重新开始打印。

在这情况，请在适当时候停止打印作业，关取出打印机电源插头最少15分钟。

此外，当您继续以浓的颜色来打印图形或相片时，打印可能会停止，以保护打印头。在这情况，打印不会重新开始。取出打印机电源插头，最少等待15分钟。

注意

在打印机内，打印头的四周会变得很热。请勿接触打印头或附近的部件。

■ 打印机移动但不能打印

墨水盒或BJ墨盒可能已用完，请更换新的墨水盒或BJ墨盒。

➡ 更换墨水盒(第53页)

如果墨水充足，但打印机不能打印，请清洗打印头。

清洗打印头后，打印喷嘴检测图案(Nozzle Check Pattern)来检查墨水是否正常地输出。

➡ 清洗打印头 (第62页)

➡ 打印喷嘴检测图案(Nozzle Check Pattern) (第60页)

如果清洗打印头数次后仍不能解决问题，打印头可能已损耗。请更换BJ墨盒。

➡ 更换BJ墨盒 (第56页)

检查是否已取去BJ墨盒的保护胶带。

■ 墨盒支架不能移到中间

确保已稳妥地插入打印机电源线。

电源开启时，墨盒支架才会移动。

如果前盖已打开一段时间，关闭前盖，然后再把其打开。

如果前盖已打开超过10分钟，墨盒支架将会移向右边，避免打印头干涸。关闭和再次打开前盖，让支架返回中间。

让打印头冷却15分钟。

如果已持续打印一段长时间，墨盒支架将会停止移动，以防止打印头变得过热。

■ 墨盒支架不能返回原位

把电源插头拔出，再插入，然后正确地重新安装BJ墨盒。

如果仍不能解决问题，更换另一个BJ墨盒。

➡ 更换BJ墨盒 (第56页)

不能正确地送纸或夹纸

■ 不能正确地送纸

确认纸张情况。

- 纸张不会过厚(少于105克/平方米 / 28磅)。
- 载入纸张的数目不会超出推荐标准。
- 纸张没有折痕、卷曲或皱摺。

➡ 兼容介质类型(第68页)

确保纸张的左边刚好接触到纸张辅助片。

当打印信封时，请参阅"打印介质 (第67页)的信封 (第70页)"，并在打印前准备信封。

当您已准备好信封，纵向装载信封到打印机。如果以横向装载信封，可能不能正确地送入信封。

当您使用透明胶片时，先把一张普通纸载入打印机，然后把透明胶片置于普通纸上。

除非有一张普通纸在透明胶片下，否则，最后一页透明胶片可能不能正确地送入。

■ 夹纸

根据以下程序取出夹纸。

- 1** 慢慢地从送纸器或出纸槽取出夹纸，选择较容易的一端取出。
如果纸张撕开并有纸屑留于打印机内，打开前盖，然后把其取出。
- 2** 取出所有纸张后，关闭前盖。
- 3** 重新装载纸张到打印机，然后按复位/取消按钮。

注释

当您装载纸张到打印机时，请参看“不能正确地送纸(第94页)”来确认您使用正确的纸张，并正确地装载到打印机。

墨水很快便耗尽

请勿时常打开和关闭前盖。

如果您打开前盖多于5秒，然后把其关闭，打印机便会自动开始清洗打印头。因为清洗打印头需要耗用墨水，非必要时，请勿打开前盖。

屏幕出现错误信息

■ 写入USBxxx错误 (Windows)

确保已稳妥地插入打印机电源线。

确保打印机牢固地连接计算机。

注释

如果您使用转换框或其它设备，取出并再直接把打印机到计算机，然后再尝试打印。
如果能够成功地进行打印，设备可能出现问题。
电线亦可能会有问题，更换电线，然后再尝试打印。

如果后台打印生效，不要使其生效，让打印数据直接发送到打印机，然后再尝试打印。

1 从开始(Start)菜单打开打印机属性(Printer Properties)对话框。

➡ 直接从开始(Start)菜单打开打印机属性(Printer Properties)对话框 (第14页)

2 在详细资料(Details)标签，单击后台打印设置(Spool Settings)，然后选择直接打印到打印机(Print directly to printer)。

确认USB端口状态。

- 1 右击我的电脑(My Computer)并选择属性(Properties)。
- 2 单击设备管理器(Device Manager)标签。双击通用串行总线控制器(Universal Series Bus Controller)，然后双击佳能S100SP(Canon S100SP)。
- 3 在一般(General)标签，检查有否显示设备问题的指示。

如果出现故障，请按照《快速安装指南》的"使用USB接口的附加说明(适用于Windows用户)"的程序。

确保打印机端口设置与打印机接口的连接相对。

- 1 从开始(Start)菜单打开打印机属性(Printer Properties)对话框。

➡ 从开始(Start)菜单打开打印机属性(Printer Properties)对话框(第14页)

- 2 单击详细资料(Details)标签[在端口(Port)标签内]。在打印到以下端口(Print to the following port)内，选择 [USBPRNnn 佳能S100SP(Canon S100SP)]或 [USBnnn佳能S100SP(Canon S100SP)]("n"代表一个数字)。

打印机驱动程序可能出现問題。卸载打印机驱动程序，然后再安装。

➡ 卸载打印机驱动程序(第30页)

请参考《快速安装指南》的"使用USB接口的附加说明(适用于Windows用户)"的程序。

如果安装了WPS驱动程序或CAPT驱动程序，请安装其中一个驱动程序或如下更改驱动程序端口为在磁盘中创建一个文件(FILE)。

- 1 单击开始(Start)按钮，然后单击设置(Setting)和打印机(Printers)。
- 2 显示WPS或CAPT驱动程序属性，单击详细资料(Details)标签。
- 3 更改打印到以下端口(Print to the following port)栏为在磁盘中创建一个文件(FILE)。

■ 应用程序错误或一般保护错误(Windows)

确保您使用的应用程序适用于您的操作系统。

例如，如果您尝试在Windows 98使用Windows 3.1应用程序来打印，应用程序便不能正确地操作，可能会出现故障。

请使用适用于您的操作系统的应用程序。

如果其它应用程序正在运行，把其关闭来增加可用内存，然后再尝试打印。

确保分配足够的内存到应用程序。

请参看您的应用程序所需的内存。

检查硬盘的可用空间。

您可能需要删除不需要的文件来增加空间的数量。

如果问题只会在打印个别文件时才出现，请尝试编辑文件，然后再打印。

如果这个方法能够解决问题，原文件可能出现问题。如果经过编辑的文件仍出现相同的问题，请联系您的应用程序制造商。

打印机驱动程序可能出现问题。卸载打印机驱动程序，然后再安装。

请参考《快速安装指南》的"使用USB接口的附加说明(适用于Windows用户)"的程序。

➡ 卸载打印机驱动程序(第30页)

■ 其它错误信息(Windows)

如果显示BJ状态监视器(BJ Status Monitor)，请按照屏幕的指示。

如果在打印时出现故障，BJ状态监视器(BJ Status Monitor)将会在打印机状态(Printer Status)标签显示故障。请按照屏幕的指示。

Windows 98或Windows Me用户，单击指南(Guide)标签来采取故障所需的操作。

如果以下其中一个信息于BJ状态监视器(BJ Status Monitor)以外显示：

Could not spool successfully due to insufficient disk space
删除不需要的文件来增加硬盘空间的数量。

Could not spool successfully due to insufficient memory
关闭其它当前运行的应用程序来增加可用内存。

Printer driver could not be found
卸载打印机驱动程序，并重新安装。

➡ 卸载打印机驱动程序(第30页)

Background printing failed (Windows 98 / Windows me only)
重新启动Windows并再重新打印。

Could not print [application name] - [file name]
当作业完成后，请再尝试打印。

■ 其它错误信息(Macintosh)

如果信息的格式以"错误编号:Xn" ("Error No.: Xn")来显示(当中"X"代表一个字母，而"n"则代表一个数字)。

错误编号: X202

没有足够的内存作打印。关闭其它当前运行的应用程序来增加可用内存。

错误编号: X203

打印机驱动程序出现问题。卸载打印机驱动程序，然后再安装。

➡ 卸载打印机驱动程序(第49页)

错误编号: X300

确保电源是开启的，而打印机和计算机是牢固地连接的。如果仍不能解决问题，确认选配器(Chooser)设置。

1 在苹果(Apple)菜单选择选配器(Chooser)。

2 单击S100SP图标，并确保已选择S100SP为连接的目的地。

如果没有选择S100SP，请选择。

如果仍不能解决问题，从附属和控制面板(Extensions and Control Panels)文件夹删除不需要的文件。

Windows独有的问题

■ 不能显示BJ状态监视器(BJ Status Monitor)

确保已选择启用该打印机的双向支持 (Enable bi-directional support for this printer)。

1 从开始(Start)菜单打开打印机属性(Printer Properties)对话框。

➡ 直接从开始(Start)菜单打开打印机属性(Printer Properties)对话框 (第14页)

2 在详细资料(Details)标签[在端口(Port)标签内]，单击后台打印设置(Spool Settings)和选择启用该打印机的双向支持(Enable bi-directional support for this printer)。

■ 不能在后台打印(只适用于Windows 98/Windows Me用户)

检查硬盘的可用空间数量。

后台打印需要一定数量的硬盘空间。您可能需要删除不需要的文件或使后台打印不能生效。

确保后台打印已生效。

1 打开打印机属性(Printer Properties)对话框。

➡ 打开打印机属性(Printer Properties)对话框 (第14页)

2 在页设置(Page Layout)标签，选择后台打印(Background Printing)。

■ 不能正常地打印

如果安装了WPS驱动程序或CAPT驱动程序，请卸载驱动程序或如下更改驱动程序端口为在磁盘中创建一个文件(FILE)。

WPS(Windows Printing System)驱动程序或CAPT(Canon Advanced Printing Technology)驱动程序可能会影响正常打印。

- 1** 单击开始(Start)按钮，然后单击设置(Settings)和打印机(Printers)。
- 2** 显示WPS或CAPT驱动程序属性，单击详细资料(Details)标签。
- 3** 更改打印到以下端口(Print to the following port)栏为在磁盘中创建一个文件(FILE)。

Macintosh独有的问题

■ 锯齿文本或图形、或色彩层次有条纹

确保您的应用程序支持Quick Draw。

如果您使用PostScript兼容应用程序，打印文本或线条可能会出现锯齿，色彩层次可能出现条纹。因为S100SP并不是PostScript打印机，而是Quick Draw打印机，请使用兼容Quick Draw的应用程序来打印。

■ 不能在后台打印

确保后台打印已生效。

1 在苹果(Apple)菜单选择选配器(Chooser)。

2 单击后台打印(Backgrounding)为开。

检查硬盘的可用空间数量。

后台打印需要一定数量的硬盘空间。

您可能需要删除不需要的文件或使后台打印不能生效。

附录

删除不明装备(Windows)..... 106

删除不明装备(Windows)

如果不能成功地安装打印机驱动程序，请执行《快速安装指南》所述的"使用USB接口的附加说明(适用于Windows用户)"。

如果仍不能解决问题，请按照以下步骤来删除不明装备。

- 1 单击开始(Start)按钮，选择设置(Settings)和单击控制面板(Control Panel)。
- 2 双击系统(System)。
- 3 单击装备管理器(Device Manager)标签。

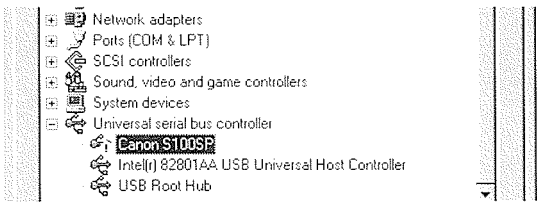
Windows 2000用户，单击硬件(Hardware)标签，然后单击装备管理器...(Device Manager...)。

- 4 选择打印机名称或不明装备(Unknown device)，并单击移除(Remove)。

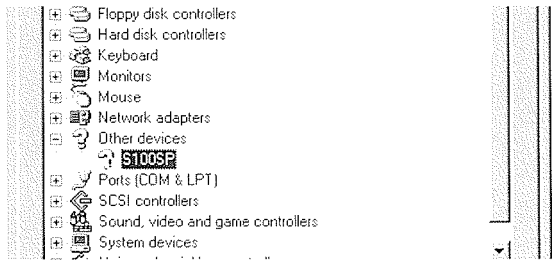
Windows 2000用户，单击不明设备，并单击操作(Action)菜单的卸载(Uninstall)。

注意 请小心，避免移除其它装备。如果不正确地删除其它装备，可能会导致Windows操作不正确。

- 如果不明装备于通用串行总线控制器(Universal serial bus controller)之下





- 如果不明装备于其它装备(Other devices)之下



5 确认信息出现时，单击确定(OK)。

6 单击关闭(Close)来关闭系统属性(System Properties)窗口。

Windows 2000用户，单击 ，然后在系统属性(System Properties)窗口单击确定(OK)。

7 单击控制面板(Control Panel)窗口右上角的  来把它关闭。

8 把打印机的插头拔出。

9 如果设置软件 and 用户指南光盘(Setup Software & User's Guide CD-Rom)于驱动器内，把它取出。

10 重新启动Windows。

11 按照《快速安装指南》的指示来再次安装打印机驱动程序。

规格

打印方式:

按需喷墨

打印分辨率:

最大 720 (水平) x 360 (垂直) dpi.

打印速度 (使用佳能标准图案打印):

黑色打印	快速: 5 ppm
	普通: 4.5 ppm
彩色打印	快速: 2 ppm
	普通: 1.6 ppm

打印方向:

双向

打印宽度:

最大203.2毫米(8.0寸)

常驻打印控制模式:

佳能扩展模式

缓存:

64KB

接口:

USB 1.0兼容

接口接头:

USB标准Series B插座(USB接口)

推荐打印机电线:

物料:	AWG28(数据双绞线)或AWG20至28(分布双绞线)
类型:	屏蔽双绞线
长度:	长达5.0米 (16.4尺)
接头:	USB标准Series B插头

噪音水平:

约45dB (A) (符合ISO 9296标准)

操作环境:

温度:	摄氏5至35度(华氏41至95度)
湿度:	10至90%(无冷凝)

保存环境:

温度:	摄氏0至35度(华氏32至95度)
湿度:	5至90%(无冷凝)

电源:	
欧洲	AC 230V±10%，50Hz
美国/加拿大	AC 120V，60Hz
澳大利亚	AC 240V，50Hz

电源消耗:	
待机时:	约2W
打印时:	约18W

尺寸(靠纸架和出纸托盘关闭):	
	370(宽) x 191(深) x 164(高)毫米
	14.6(宽) x 7.5(深) x 6.4(高)寸

重量:	
	约2.4公斤(5.5磅)

● 送纸方法:

- 从自动送纸器连续送纸
 - 普通纸、信封、高分辨率纸、
 - 光面照相纸、高光胶片、
 - 光面卡片纸、透明胶片、T-恤转印介质、条幅纸

● 送纸器容量:

普通纸(75gsm)	最多50张
高分辨率纸	最多40张
信封	最多5个
光面照相纸	1张
高光胶片	1张
光面卡片纸	1张
透明胶片	最多20张
T-恤转印介质	1张
条幅纸	1张

● 普通打印介质:

一般尺寸:

A4, A5, B5, 信纸, Legal, 欧洲DL, 美国商用10号

自定义尺寸:

宽度: 100.0至241.3毫米 (3.9至9.5寸)

高度: 100.0至584.2毫米 (3.9至23.0寸)

重量:

64至105克/平方米(17至28磅)

佳能特殊介质:

高分辨率纸	HR-101N
光面照相纸	GP-301N/GP-301
高光胶片	HG-101
光面卡片纸	FM-101
透明胶片	CF-102
T-恤转印介质	TR-201
条幅纸	

● 图形图像打印:

数据格式:

佳能扩展模式 光栅图像格式

分辨率:

佳能扩展模式 180, 360, 720 dpi

● BJ墨盒:

BC-20黑色墨盒:

喷嘴:	128
墨水颜色:	只有黑色
容量:	约1800张* ¹ (约7200张* ²)

BC-21e彩色墨盒:

喷嘴:	每种颜色24个, 黑色则有64个
墨水盒:	BCI-21彩色(青色, 黄色, 品红色) BCI-21黑色(黑色)
容量:	BCI-21彩色: 约130张* ³ (约650张* ⁴) BCI-21黑色: 约150张* ³ (约560张* ⁴)

*¹ 在Windows 98/Windows Me的标准和普通纸打印模式，每页1500个字符，正常文本。

*² 在Windows 98/Windows Me的超经济模式，每页1500个字符，正常文本。

*³ 在Windows 98/Windows Me的标准和普通纸打印模式，基于ISO JIS-SCID五号图案。

*⁴ 在Windows 98/Windows Me的超经济模式，基于ISO JIS-SCID五号图案。

● 打印机驱动程序操作环境:

在Windows 98、Windows Me、Windows 2000运行的IBM PC/AT兼容计算机或使用USB接口运行Mac OS 8.5-Mac OS 9.x的Macintosh计算机。

硬盘空间:

Windows 98和Windows Me用户约需要40MB，Mac OS用户约需要30MB，在Windows 2000(包括暂存文件)需要25MB。

注释

- 如果在网络操作环境使用打印机，便不能使用BJ状态监视器(BJ Status Monitor)。
- 使用USB接口连接打印机和计算机时，请在以下操作环境使用系统。

Windows

在购买时，计算机制造商预先安装Microsoft Windows 98或Windows Me于计算机。(USB端口操作亦需要由制造商确认。)

Macintosh

在购买时，计算机制造商预先安装USB和Mac OS 8.5-Mac OS 9.x于计算机。

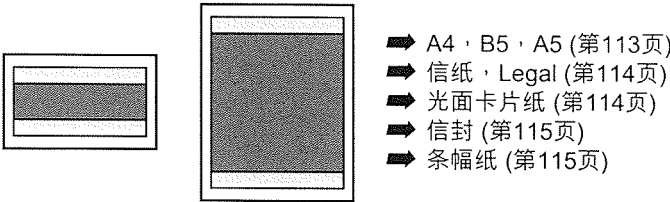
规格如有更改，恕不另行通知。

● 打印区域

为了确保最佳打印质量，打印机允许每种介质的边缘留有边距。

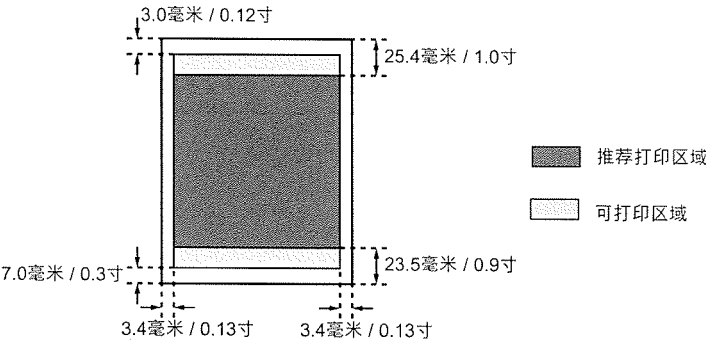
打印区域(深灰): 佳能推荐您在这区域内打印。(深灰)

可打印区域(浅灰): 可以打印的区域。但是在这个区域打印可能会影响打印质量或送纸精确度。(浅灰)



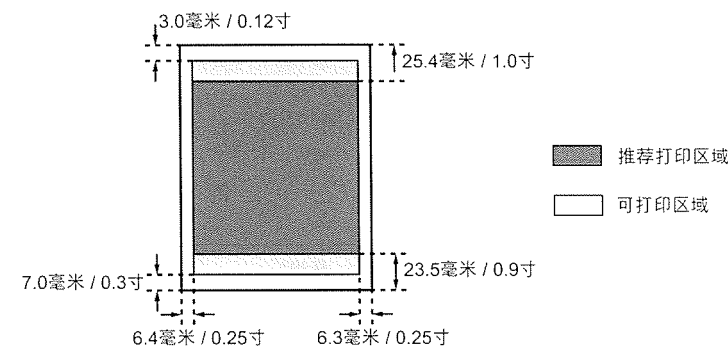
A4，B5，A5

尺寸	打印区域 (宽度 x 高度)
A4	203.2 x 287.0毫米 / 8.0 x 11.3寸
B5	175.2 x 247.0 毫米 / 6.9 x 9.7寸
A5	141.2 x 200.0毫米 / 5.6 x 7.9寸



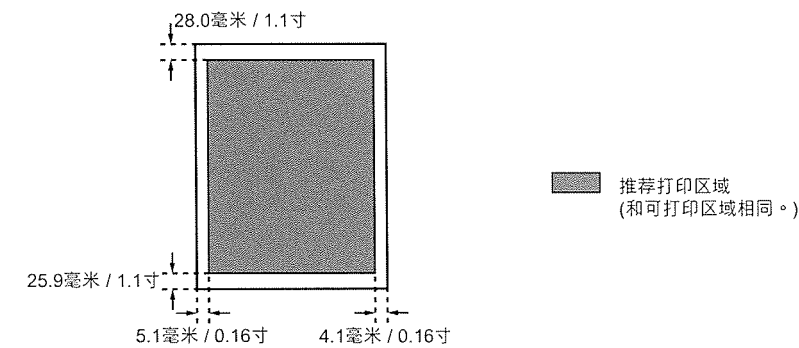
信纸，Legal

尺寸	打印区域 (宽度 x 高度)
信纸	203.2 x 269.4毫米 / 8.0 x 10.6寸
Legal	203.2 x 345.6毫米 / 8.0 x 13.6寸



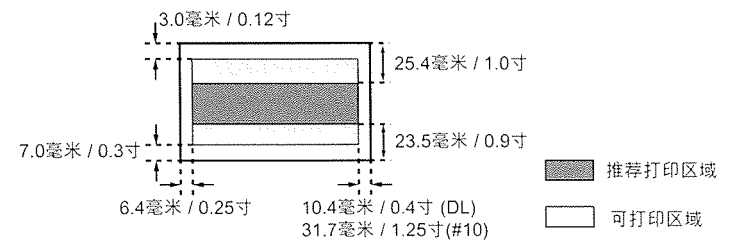
光面卡片纸

尺寸	打印区域 (宽度 x 高度)
光面卡片纸	109.4 x 159.9毫米 / 4.3 x 6.3寸



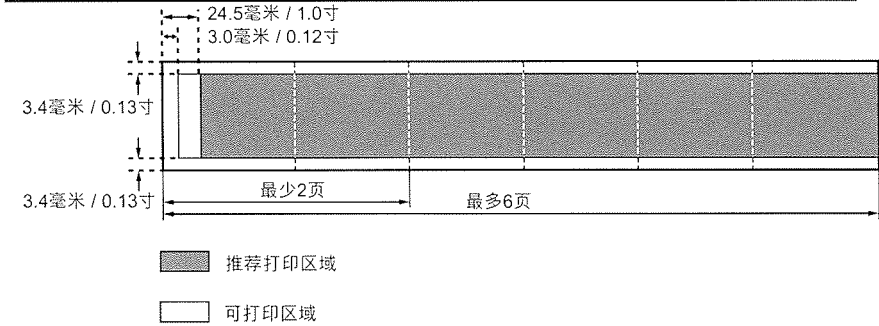
信封

尺寸	可打印区域(宽度 x 高度)
欧洲DL	203.2 x 100.0毫米 / 8 x 4寸
美国商用10号	203.2 x 94.7毫米 / 8 x 3.7寸



条幅纸

尺寸	打印区域 (宽度 x 高度)
条幅纸	A4: 203.2 x 1779.0毫米 / 8.0 x 70.0寸
	信纸: 203.2 x 1673.4毫米 / 8.0 x 66.0寸



索引

BJ打印监视器(BJ Print Monitor) (Macintosh)	43
BJ状态监视器(BJ Status Monitor) (Macintosh)	48
BJ状态监视器(BJ Status Monitor) (Windows)	27, 100, 102
BJ墨盒	52, 56
CAPT驱动程序	98, 103
CF-102透明胶片	76
FM-101光面卡片纸	75
GP-301光面照相纸	73
GP-301N光面照相纸	73
HG-101高光胶片	74
HR-101N高分辨率纸	72
PICT文件 (Macintosh)	41
TR-201 T-恤转印介质	77
USB端口(Port)	10, 98
WPS驱动程序	98, 103

一划

一般保护错误	99
--------	----

四划

介质类型(Media Type) (Macintosh)	36
介质类型(Media Type) (Windows)	18

五划

出纸托盘	10
可打印区域	113
打印(Print)对话框 (Macintosh)	36
打印服务器(Macintosh)	46
打印区域(Printing Area)	113
打印喷嘴检测图案(Nozzle Check Pattern)	60
打印模式(Print Mode) (Macintosh)	36

打印机属性(Printer Properties)对话框 (Windows).....	14, 17
打印机驱动程序 (Macintosh).....	31
打印机驱动程序 (Windows).....	13
打开打印机属性(Printer Properties)对话框 (Windows).....	14
用户 (Macintosh).....	46

六划

后台打印(Macintosh).....	43
后台打印(Windows).....	102
页面尺寸(Page Size) (Windows).....	23
页面设置(Page Setup)对话框 (Macintosh).....	34
网络 (Macintosh).....	46

七划

何时更换墨水盒和维护打印头.....	52
伽玛值校正(Gamma Correction) (Macintosh).....	39
删除不明装备.....	106
夹纸.....	95
更换BJ墨盒.....	56
更换墨水盒.....	53
纸张尺寸(Paper Size) (Macintosh).....	34
纸张厚度杆.....	11
纸张辅助片.....	10
条幅纸.....	78
运输打印机.....	65
应用程序错误.....	99

八划

取消打印作业 (Macintosh).....	45
取消打印作业 (Windows).....	29
规格.....	109

九划

卸载打印机驱动程序 (Macintosh).....	49
卸载打印机驱动程序 (Windows).....	30
信封.....	70
前盖.....	10, 92
送纸器.....	10
复位/取消按钮.....	10
选配器(Chooser) (Macintosh).....	43

十划

兼容介质类型.....	68
-------------	----

十一划

清洁.....	26, 35, 62
清洁打印机.....	74
喷嘴检测图案(Nozzle Check Pattern).....	61

十二划

超经济模式(Super Economy Mode).....	16
超经济打印模式(Super Economy Print Mode).....	32

十三划

照片优化专家 (Photo Optimizer PRO) (Macintosh).....	37
照片优化技术(Photo Optimizer) (Windows).....	19
错误信息.....	97, 100

十五划

模拟草图 (Macintosh).....	38
模拟草图 (Windows).....	20
靠纸架.....	10
墨水盒.....	52, 53
墨盒支架.....	11
墨盒锁定杆.....	11