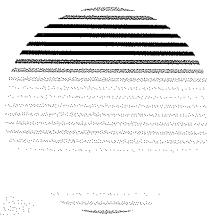


喷墨打印机

# S200SPx

## 快速安装指南



### 目录

序	1
运输物料	1
介绍	1
设置	2
准备打印机	2
连接打印机到计算机	3
安装BJ墨盒	4
装载纸张	6
安装打印机驱动程序	7
打印喷嘴检测图案(Nozzle Check Pattern)	11
基本操作	14
使用Windows打印	14
使用Macintosh打印	16
打印头维护	18
使用USB接口的说明(用于Windows用户)	19
进一步的详细资料...	20

## Exif打印

此打印机支持Exif 2.2 (亦称为"Exif打印")

Exif打印是增强数码相机与打印机信息交换的标准。只需接驳兼容Exif打印的数码相机，拍照时的图象数据便会使用并最佳化，以获得极高质量的打印效果。

## 加拿大电讯干扰规定

此电子设备并没有超出加拿大工业科学ICES-003对于电子设备(Digital Apparatus)的电讯噪音输出的Class B规限。

## 国际能源之星(Energy Star®)计划

作为一个能源之星(Energy Star®)的合作者，佳能公司确认本产品符合能源之星(Energy Star®)对于能源效率的指标。



国际"能源之星(Energy Star®)办公设备计划"是全球性计划，它旨在促进减少计算机及其它办公设备使用时的能源消耗。该计划支持发展和推广那些能够有效降低能源消耗的产品。这是一个开放性系统，各行业均可自愿参加。目标产品是办公设备，如计算机、监视器、打印机、传真机、复印机等。

它们的标准和标记在各个加入的国家中是统一的。

## 电源要求

切勿使用购买时所在国家以外提供的电源伏安。使用不正确的伏安，可能会造成火灾或电击。正确的电源供应伏安和频率如下：

欧洲	AC 230V ± 10%，50Hz
美国/加拿大	AC 120 - 127V，60Hz
澳大利亚	AC 240V，50Hz
中国大陆	AC 220V，50Hz

# 序

## 运输物料

感谢您购买佳能喷墨打印机。

请检查并确保包装盒内已齐备以下物品。如果有任何物品遗漏或损毁，请联系您的佳能授权零售商或销售代理员。

- 打印机
- 设置软件光盘(Setup Software CD-ROM)
- 快速安装指南
- 用户指南
- BJ墨盒(打印头及两个墨水盒)

\* 请根据您的计算机，另行购买USB电线。有关电线规格的详情，请参看第3页。

## 介绍

本《快速安装指南》使用以下符号表示重要的信息，请务必留意这些符号的说明。



**警告**

指出如果忽略，则可能会由于不正确的设备操作，而造成死亡或严重的个人伤害。为了能够安全地操作，请留意这些警告。



**注意**

指出如果忽略，则可能会由于不正确的设备操作，而造成个人伤害或器材损坏。为了能够安全地操作，请留意这些警告。

请阅读《用户指南》的“安全注意事项”。请留意这些警告和注意事项，以避免造成个人伤害或损毁打印机。

### 商标注释

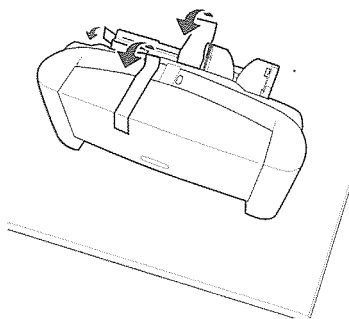
- Canon®为佳能公司的登记商标。
- BJ™为佳能公司的商标。
- Microsoft®和Windows®为Microsoft Corporation在美国或其它国家的登记商标。
- Apple、Mac和Macintosh为Apple Computer Inc.,在美国和其它国家的登记商标。
- 本《快速安装指南》使用的所有其它商标或登记商标为商标拥有者所有。

版权 ©2002 佳能公司。

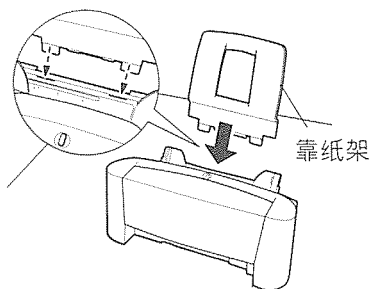
版权所有。如未经授权，禁止转印或复印本指南的任何部份。

# 设置

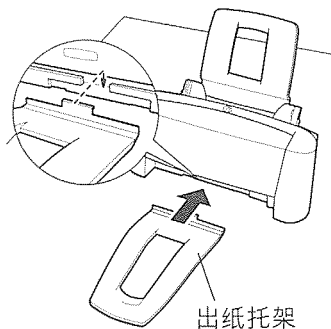
## 1 准备打印机



- 1 把打印机放在平面上。
- 2 如图所示，除去打印机的胶带。  
请确保已除去打印机内部的胶带。



- 3 把靠纸架连接到送纸器。

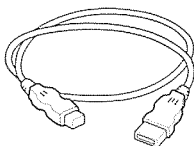


- 4 如图所示连接出纸托架。

## 2 连接打印机到计算机

请使用USB电线。

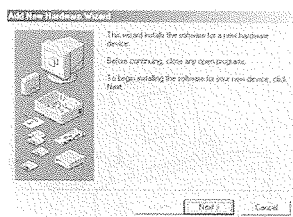
USB电线



推荐：佳能或其它计算机制造商的电线，长度达5米。

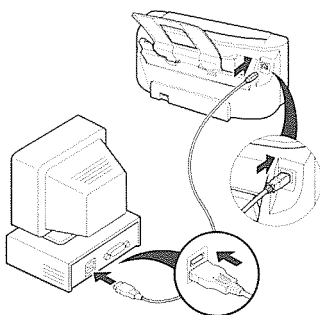
### ➡ 注释

如果在进行以下操作时，出现新增硬件精灵(Add New Hardware Wizard)或发现新的硬件精灵(Found New Hardware Wizard)的屏幕，单击取消(Cancel)，然后关掉计算机。



请按照以下的步骤来正确地安装打印机驱动程序。

- 1 拔出打印机插头，并确保计算机已关掉。
- 2 连接电线。



### ➡ 注释

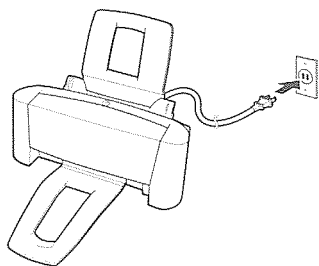
- 如果您的计算机有一个接地接头，请确保已连接。
- 如果您将会在一段长时间内都不会使用打印机，请在关闭打印机后，从电源插板取出电源线。

### 3 安装BJ墨盒

#### 警告

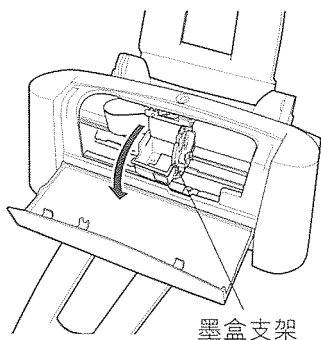
- 在您手湿时，切勿尝试把电源线插入电源插板或拔出电源线。
- 切勿损毁、修改、拉拽、过度弯曲或扭曲电源线。请勿把重物置于电源线上。
- 切勿使用购买时所在国家的标准电源供应以外的电源。使用不正确的电压和频率会造成火灾或电击。
- 请务必把整个插头插入电源插板。
- 只可安装打印机包装配备的打印头。在任何情况下，请勿安装其它打印头，其它打印头将不能操作。

#### ■ 安装BJ墨盒



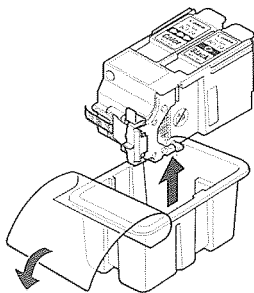
- 1** 插入打印机插头。在这时候，请勿开启计算机。

打印机开启，并进入待机模式。



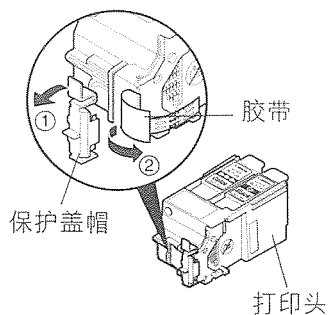
- 2** 打开前盖。

墨盒支架移到中央。



- 3** 从包装内取出 BJ墨盒。

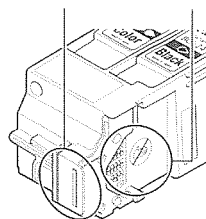
#### 4 除去BJ墨盒的保护盖帽和胶带。



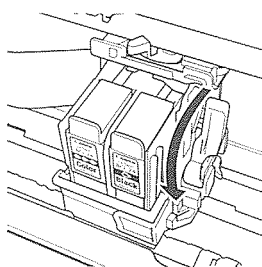
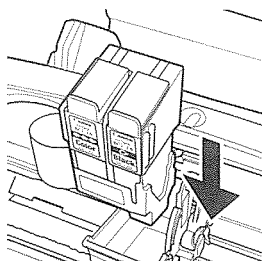
##### ➡ 注释

- 不要触摸打印头喷嘴或电路连接板面。
- 取出保护盖帽后，请勿尝试把其再贴上。

打印头 电路  
喷嘴 连接板面

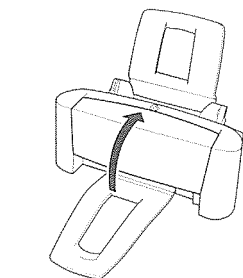


#### 5 把BJ墨盒置于支架。



#### 6 拉低锁定杆，把BJ墨盒锁定到位。

安装打印头后，请勿触摸锁定杆。

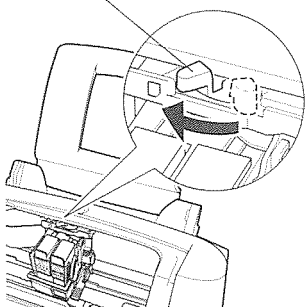


#### 7 关闭前盖。

请等待直至打印机停止操作。

### ■ 装载A4(信纸)尺寸普通纸

纸张厚度杆

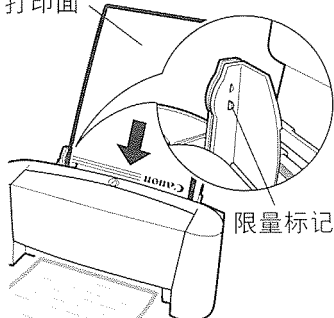


- 1 打开前盖。
- 2 把打印头支架顶部的纸张厚度杆移到左边位置。关闭前盖。

#### ➡ 注释

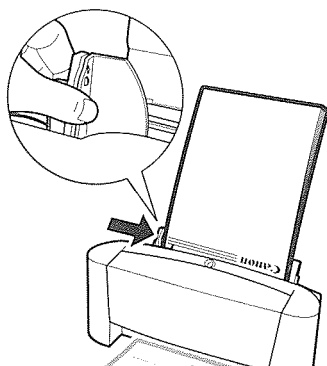
使用普通纸时，设置纸张厚度杆于左边；使用厚纸时，设定纸张厚度杆于右边。有关装载信封或其它介质的信息，请参阅《用户指南》。

打印面



- 3 为了避免夹纸，请扇动纸迭来除去静电，然后在平面上轻敲纸迭以校调纸迭的边缘。
- 4 装载纸张，把其校调至送纸器的右边。

您最多可以装载50张普通纸。请勿超出这个限制。



- 5 按著纸张辅助片，并把其推向纸迭的左边。

您现在需要安装打印机驱动程序。

Windows用户: 到第7页

Macintosh用户: 到第9页



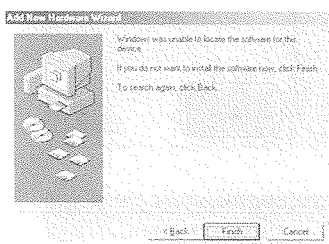
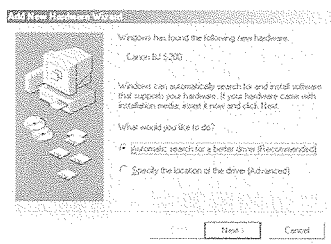
## 5 安装打印机驱动程序

### 安装打印机驱动程序 - Windows

#### ➡ 注释

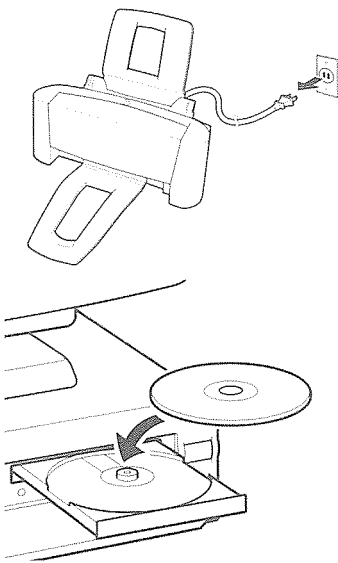
- 在安装时，请勿拔出电线或取出光盘。这样不能正确地安装驱动程序。
- 以下的屏幕取自Windows Me安装程序。屏幕会根据您所使用的环境而有别。
- 当您在Windows XP或Windows 2000安装打印机驱动程序时，以管理员 (Administrators)组别的成员来连接系统。

如果以下的屏幕自动出现，单击**取消(Cancel)**并按照步骤1至7来进行安装程序。



#### Windows 98 USB用户的特殊注释

单击**取消(Cancel)**来退出屏幕，并关掉打印机，然后取出和更换连接到您的计算机的USB电线。



**1** 取出打印机插头，并确保计算机已关掉。

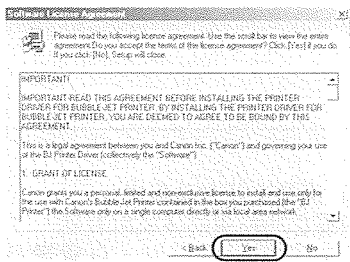
**2** 开启计算机，启动Windows。如果有任何应用程序自动运行，退出这些应用程序。

不要让检查病毒程序生效。在现阶段，请勿开启打印机。

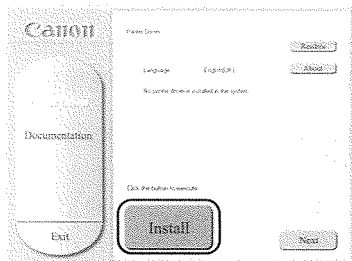
**3** 把设置软件光盘(Setup Software CD-ROM)置于光盘驱动器。

#### ➡ 注释

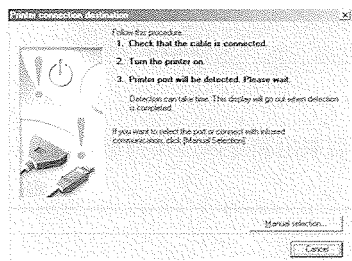
- 如果光盘不能自动运行，双击Windows屏幕的我的电脑(My Computer)，然后双击光盘(CD-ROM)图标。
- 如果选择语言的屏幕出现，选择一种语言，然后单击下一步(Next)按钮。



4 阅读显示的许可协议(License agreement)，然后单击是(Yes)。



5 单击安装(Install)。

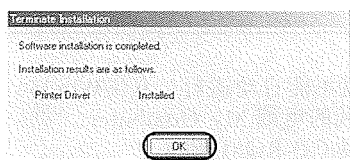
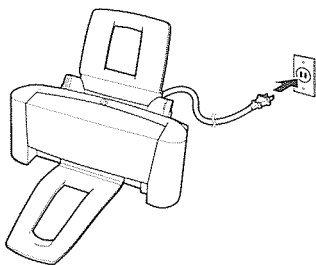


6 出现左边的屏幕时，请插入打印机插头。

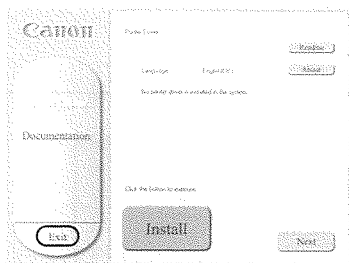
如果能辨认打印机，便会自动安装打印机驱动程序。

### ➡ 注释

如果不能辨认连接，请参看第19页的"使用USB接口的说明(适用于Windows用户)"。



7 单击确定(OK)。



**8** 单出现左边的屏幕时，单击退出 (Exit)。

### ➡ 注释

如果信息出现，提示您重新启动计算机，单击是 (Yes) 来重新启动您的计算机。

## ■ 安装打印机驱动程序 - Macintosh

### ➡ 注释

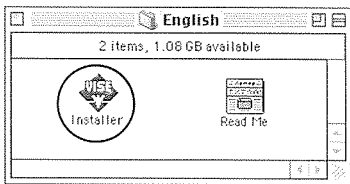
- 在安装程序时，请勿取出或插入USB电线，这样会导致计算机或打印机操作不正常。
- 在安装驱动程序前，先让所有检查病毒程序和自动载入程序无效，或从您的系统文件夹除去这些程序。



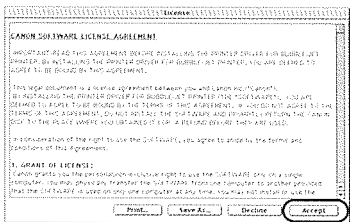
**1** 开启Mac。

**2** 把设置软件光盘 (Setup Software CD-ROM) 置于光盘驱动器。

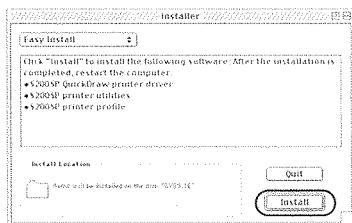
**3** 双击打印机驱动程序文件夹，然后选择语言。



**4** 双击安装程序 (Installer)。



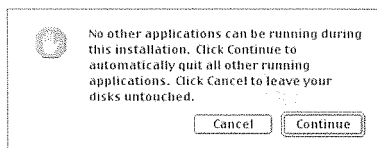
**5** 阅读许可协议 (License Agreement) 和单击接受 (Accept) 来继续。



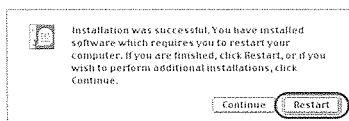
## 6 单击安装(Install)。

请等待安装程序完成。

### ➡ 注释

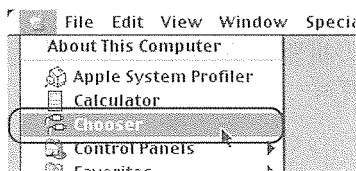


如果出现以上信息，检查没有尚未保存的文件，然后单击继续(Continue)按钮。如果需要保存一份文件，单击取消(Cancel)并保存文件。保存文件后，再从步骤4开始。

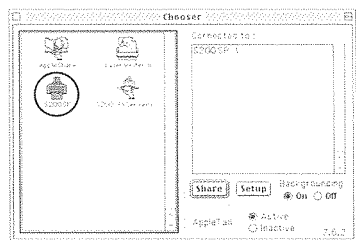


## 7 单击重新启动(Restart)。

计算机重新启动。



## 8 从苹果菜单(Apple Menu)选择选配器(Chooser)。



## 9 单击您正在使用的打印机图标，然后关闭选配器(Chooser)。

在您使用打印机前，您必须校调打印头。

### ➡ 注释

使用本打印机为网络打印机时，请参看《用户指南》。

## 6 打印喷嘴检测图案(Nozzle Check Pattern)

您已为打印做好一切有需要的准备功夫，现在，您可以使用打印机。下一步，您可尝试打印一个测试图案或喷嘴检测图案(Nozzle check pattern)。

### 打印喷嘴检测图案(Nozzle Check Pattern) - Windows

1 开启打印机，把一张A4纸或信纸载入打印机。

2 单击开始(Start)并选择：

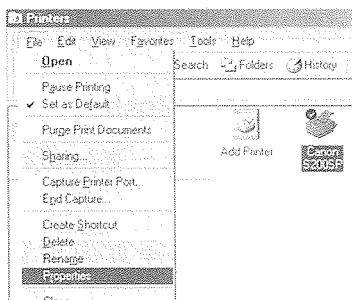
- Windows Me/Windows 2000/Windows 98 → 在设置(Settings)选择[打印机(Printers)]
- Windows XP → [控制面板(Control Panel)] - [打印机和其他硬件(Printer and other Hardware)] - [打印机和传真(Printers and Faxes)]

3 单击您的打印机图标。

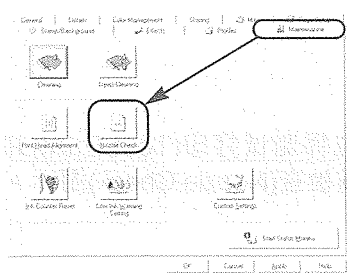
4 单击文件(File)菜单并选择：

- Windows Me/Windows 98 → [属性(Properties)]
- Windows XP/Windows 2000 → [打印自定格式...(Printing Preferences...)]

来打开打印机属性(Printer Properties)对话框。

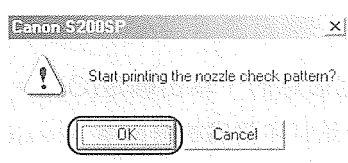


5 单击维护(Maintenance)标签，然后单击喷嘴检查(Nozzle Check)图标。



6 出现确认信息时，单击确定(OK)。

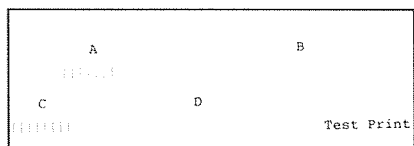
打印机开始打印喷嘴检测图案(Nozzle check pattern)。



- 7 检查打印出来的喷嘴检测图案(Nozzle check pattern)，并细心检查是否所有颜色(黄色、品红色、青色和黑色)和所有线条都完整地打印出来。



如果没有完整地打印这个图案，请清洗打印头。有关如何检查已打印的喷嘴检测图案(Nozzle check pattern)，请参阅《用户指南》第57页的“检查喷嘴检测图案(Nozzle check pattern)”。



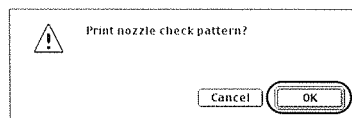
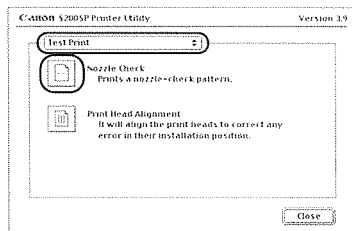
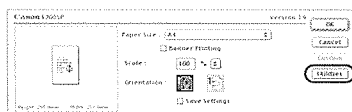
如果铅线不能水平地对齐，您便需要校调打印头位置。请参阅《用户指南》第60页“校调打印头”一节。

#### ➡ 注释

如果不能平均地打印铅线，请校调打印头位置。校调后，它们便能正确地打印。

## ■ 打印喷嘴检测图案(Nozzle Check Pattern) - Macintosh

- 1 开启打印机，然后载入一张A4纸或信纸到打印机。
- 2 从文件(File)菜单选择页面设置(Page Setup)。
- 3 单击应用程序(Utilities)。
- 4 从菜单选择测试打印(Test Print)并单击喷嘴检查(Nozzle Check)图标。

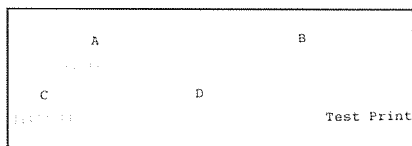


- 5 出现确定信息时，单击确定(OK)。
- 打印机开始打印喷嘴检测图案(Nozzle check pattern)。

- 6 检查打印出来的喷嘴检测图案(Nozzle check pattern)，并细心检查是否所有颜色(黄色、品红色、青色和黑色)和所有线条都完整地打印出来。



如果没有完整地打印这个图案，请清洗打印头。有关如何检查已打印的**喷嘴检测图案**(Nozzle check pattern)，请参阅《用户指南》第57页的“**检查喷嘴检测图案**(Nozzle check pattern)”。



如果铅线不能水平地对齐，您便需要校调打印头位置。请参阅《用户指南》第60页“**校调打印头**”一节。

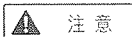
---

#### ➡ 注释

如果不能平均地打印铅线，请校调打印头位置。校调后，它们便能正确地打印。

---

# 基本操作

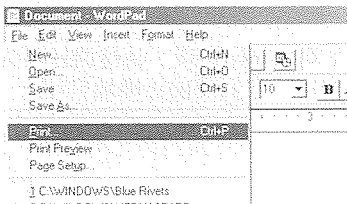


- 如果您发现打印机附近冒烟、有异味或有异常噪音时，请立即拔出打印机插头。
- 为了避免受伤、打印时，切勿把您的手或手指伸入打印机内。

## 使用Windows打印

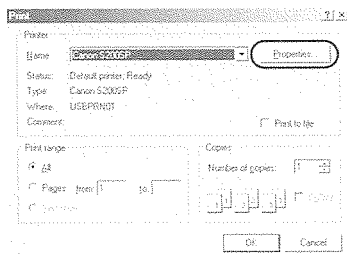
根据您的需要调整打印设置，允许您产生更佳的打印质量。在本节，我们会使用WordPad来说明。您使用的程序和在您计算机出现的屏幕会根据您使用的应用程序而有别。

### 打印



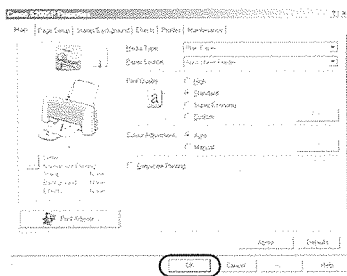
#### 1 从应用程序打印文件。

在文件(File)菜单，单击打印(Print)。  
检查应用程序的用户手册，以得到实际程序。



#### 2 确保已选择您的打印机，然后单击：

- Windows Me/Windows 98 → [属性(Properties)]
- Windows XP → [自定格式/Preferences]
- Windows 2000 → 主要/Main/标签



#### 3 指定所需的设置，单击确定(OK)。

#### ➡ 注释

如果您不是使用普通纸打印，请参看第15页的“基本打印设置”。

#### 4 如欲开始打印，单击：

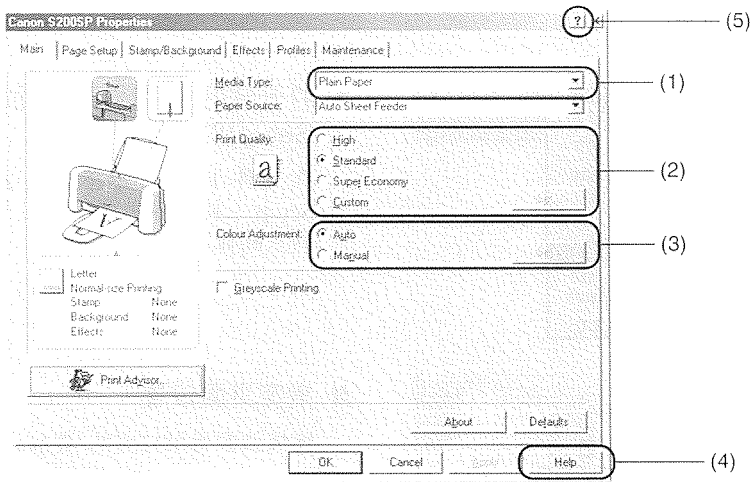
- Windows Me/Windows 98 → [确定/OK]
- Windows XP/Windows 2000 → [打印(Print)]

稍候片刻，打印即将开始。



■ 基本打印设置

为了得到最佳打印质量，在**主要(Main)**标签指定最少要求设置。要得到最佳效果，确保您以普通纸以外的纸张打印时，选择装载于打印机的介质类型。



(1) [介质类型(Media Type)]	选择装载于打印机的介质类型。
(2) [打印质量(Print Quality)]	从 <b>高(High)</b> 、 <b>标准(Standard)</b> 和 <b>超经济(Super Economy)</b> 选择其中一项选项。选择 <b>自定义(Custom)</b> 来手动设置打印质量。
(3) [色彩调节(Colour Adjustment)]	如果您打算以更细致的方法来控制色彩调节，请选择 <b>手动(Manual)</b> 。
(4) [帮助(Help)]按钮	单击此按钮来得到本设置标签内的功能的详细说明。[如果您使用Windows 2000，可能不会出现。如果出现这情况，单击 <b>开始(Start)</b> ，然后选择 <b>程序(Programs)</b> ， <b>Canon S200SP和指南(Guide)</b> ]。
(5) [?]按钮	单击此按钮来改变游标形状到?。使用这?游标来单击项目名称，便会显示该说明。

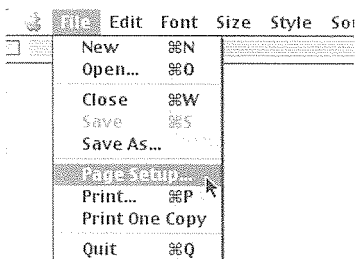
➡ 注释

- 单击**打印指导(Print Advisor)**，您只需回答所提问的问题，便可允许您改变为最适合的打印设置。
- 使用应用程序来设置纸张尺寸和纸张方向。在打印前，打开设置屏幕，检查**页面尺寸(Page Size)**和**页面设置(Page Setup)**的标签与应用程序所指明是相同的。
- 有关打印机驱动程序功能的更多信息，请参阅《用户指南》。
- 要以好的质量来打印，我们推荐您在摄氏15度至30度的环境下使用本打印机。

# 使用Macintosh打印

根据您的需要来调整打印设置，让您产生更佳打印质量。

## ■ 打印



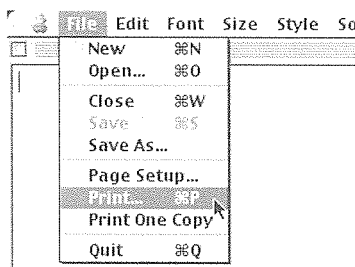
- 1 打开您的应用程序的页面设置(Page Setup)对话框。

在文件(File)菜单单击页面设置(Page Setup)。检查应用程序的用户指南，以得到实际程序。



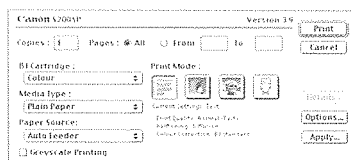
- 2 指定页面设置。

详情请参看第17页的“页面设置”。



- 3 打开您的应用程序的打印(Print)对话框来打印文件。

在文件(File)菜单，单击打印(Print)。检查应用程序的用户指南，以得到实际程序。



- 4 根据您的要求指定打印设置。

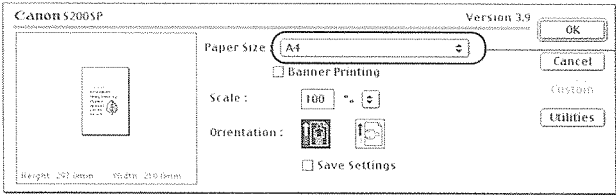
详情请参看第17页的“基本打印设置”。

- 5 单击打印(Print)按钮。

稍候片刻，打印即将开始。

■ 页面设置

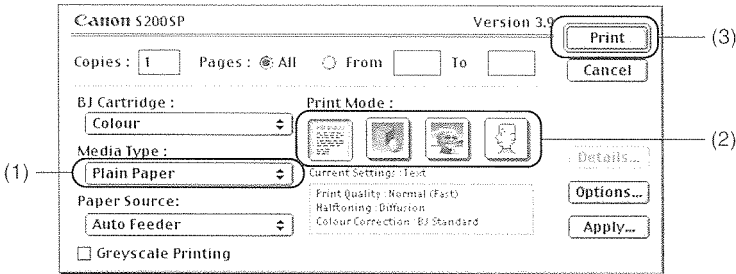
使用页面设置(Page Setup)对话框来指定纸张尺寸设置。




选择您打算使用的纸张尺寸。

■ 基本打印设置

为了得到最佳打印质量，在打印(Print)对话框指定最少要求设置。要得到最佳效果，确保您以普通纸以外的纸张打印时，选择装载于打印机的介质类型。



(1)[介质类型(Media Type)]	选择装载于打印机的介质类型。
(2)[打印模式(Print Mode)]	选择与您打算打印的文件类型最接近的图标。如欲为打印质量或颜色指定更详细的设置，选择手动(Manual)  ，单击详细资料(Details)。
(3)[打印(Print)]按钮	单击这按钮来开始打印。

➡ 注释

- 有关其它打印机驱动程序功能的更多信息，请参阅旁注说明(Balloon Help)。在帮助(Help)菜单选择显示旁注(Show Balloons)，以得到设置屏幕内每个项目的说明。要参看说明，使用鼠标来指向项目。
- 有关打印机驱动程序功能的更多信息，请参阅《用户指南》。
- 要以好的质量来打印，我们推荐您在摄氏15度至30度的环境下使用本打印机。

# 打印头维护

## ■ 如果出现打印模糊不清或不能打印一种指定颜色

执行清洗打印头来改良打印质量。确保已插入打印机插头并跟从以下的说明。

### • Windows

开启打印机驱动程序设置屏幕，然后单击**维护**(Maintenance)标签。单击**清洗**(Cleaning)图标。有关如何开启设置屏幕的详情，请参看第11页。

### • Macintosh

打开**页面设置**(Page Setup)对话框，单击**应用程序**(Utilities)按钮。单击**清洗**(Cleaning)图标。

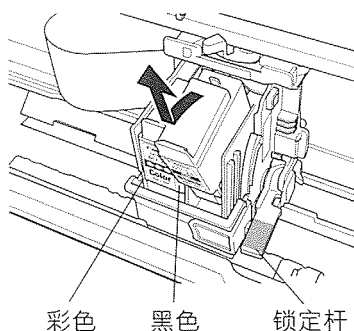
## ■ 当打印机耗尽墨水时

更换新的墨水盒。

购买时，请指定下列的墨水盒。

BCI-24彩色墨水盒

BCI-24黑色墨水盒

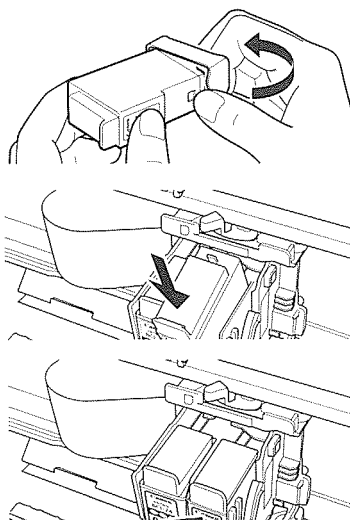


### 1 打开前盖。

墨盒支架移到中央。

### 2 取出用完的墨水盒。

请勿触摸锁定杆，您毋须取出打印头。



### 3 安装新的墨水盒。

完成后，请关闭前盖。

### ➡ 注释

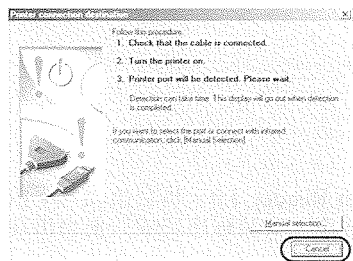
如果您生效缺墨警告，请重新设定所安装墨水盒之墨水计数器。有关维护的程序和详情，请参看《用户指南》。

# 使用USB接口的说明(用于Windows用户)

如果安装打印机驱动程序未能如《快速安装指南》所述来进行，USB驱动程序的安装程序可能出现問題。

请尝试重新安装打印机驱动程序。

## ■ 重新安装



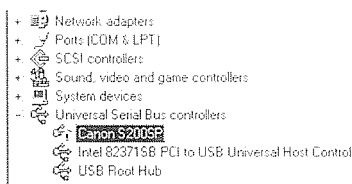
如果安装程序仍未能所述来进行，请根据以下所述的程序来检查USB驱动程序的状态：

## ■ 检查USB驱动程序的状态

如果您到了连接目的地(connection destination)屏幕便不能再进行：

- 1 单击取消(Cancel)。
- 2 当显示放弃安装程序(Abort Installation)屏幕时，单击放弃(Abort)。
- 3 当显示终止安装程序(Terminate Installation)屏幕时，单击确定(OK)。
- 4 取出打印机插头。
- 5 重新安装打印机驱动程序(见第7页)。

### 如果显示感叹号(!)



### 如果显示其他设备(Other Devices)



- 1 确保使用USB电线来连接计算机和打印机，而打印机是开启的。

- 2 选择开始(Start)、设置(Settings)和控制面板(Control Panel)。

Windows XP用户，在单击开始(Start)按钮后，请选择控制面板(Control Panel)，并选择打印机和其它硬件(Printers and Other Hardware)。

- 3 双击系统(System)。

如果Windows Me用户不能显示系统(System)图标，单击屏幕左边的查看所有控制面板选项(View all Control Panel Options)。

- 4 单击设备管理器(Device Manager)标签。

Windows XP用户，请单击硬件(Hardware)标签，然后单击设备管理器(Device Manager)。

- 5 双击通用串行总线控制器(Universal Serial Bus controllers)。

- 6 检查佳能S200SP(Canon S200SP)已显示出来。

• 如果能够显示出来，代表安装程序完成。

• 如果以感叹号(!)来显示出来，代表安装程序不成功。请删除并重新安装。

• 如果什么也没有显示出来或显示其它设备(Other Devices)，代表安装程序不成功。请删除并重新安装。

有关如何删除不明设备的详情，请参看 19 《用户指南》。

# 进一步的详细资料...

如欲知道更多信息，请参阅《用户指南》。

## 内容

- 打印机部件和其功能
- 打印机驱动程序功能
- 日常维护
- 打印介质
- 故障排除
- 规格

## ■ 如何查看光盘中的用户指南(英文版)

### Windows用户

- 装载光盘到您的计算机。
  - 单击查看手册(View Documentation)。
- 如果没有安装Acrobat Reader或已安装Acrobat Reader 4.0，将会出现一个信息。单击是(Yes)。请按照屏幕的指示来安装程序。安装程序完成后便会出现《用户指南》。

### Macintosh用户

- 装载光盘到您的计算机。
- 如果没有安装Acrobat Reader 3.0或更新的版本，双击光盘(CD-ROM)文件夹的Acrobat Reader 4.0文件夹，然后双击Reader 4.0安装程序(Reader 4.0 Installer)。请按照屏幕的指示来安装Acrobat Reader。
- 双击手动(Manual)文件夹。
- 选择语言文件夹。
- 双击S200SPx\_UG.PDF文件的图标。

## ■ BJ打印机驱动程序系统要求

### Windows用户

- Windows XP、Windows Me、Windows 2000、Windows 98
- USB接口
  - \* 使用已预先安装Windows XP、Windows 2000、Windows Me 或 Windows 98的计算机(包括预先安装Windows 98、从Windows Me更新至Windows 2000的计算机)。
- Windows 98/Windows Me需要15MB可用硬盘空间
- Windows 2000需要50MB可用硬盘空间
- Windows 98需要16MB可用内存
- Windows Me/Windows 2000需要32MB可用内存

### Macintosh用户

- 备有USB接口的Macintosh系列计算机
- 预先安装 Mac OS 8.6 - Mac OS 9.X
- 30MB可用硬盘空间(包括暂存空间)

### 用户指南(英文版)的附加系统要求

欲安装Adobe Acrobat Reader和查看用户指南：

- Windows需要8MB可用硬盘空间(包括暂存空间)
- Mac OS需要13MB可用硬盘空间
- 640 x 480像素或更高，最少256影像显示

# 佳能客户支持中心用户联络单

亲爱的用户：

感谢您购买佳能产品！

为了方便您使用，我们特别设立了“佳能客户支持中心”。如果您在使用中您遇到问题，请与我们联系。我们会及时提供解决方法或建议。

## 佳能客户支持中心

北京：

北京市朝阳区光华路1号北京嘉里中心南楼15层

电话：010-8529-8468

传真：010-8529-8622

邮编：100020

上海：

上海市北京东路666号上海科技京城东楼17楼F室

电话：021-5308-0154

传真：021-5308-0243

邮编：200001

广州：

广州市天河北路233号中信广场6308室

电话：020-3877-1008

传真：020-3877-1068

邮编：510613

请填写以下资料，并传真或邮寄给我们。

感谢您的合作和支持！

姓名: \_\_\_\_\_ 单位: \_\_\_\_\_

电话: \_\_\_\_\_ 传真: \_\_\_\_\_

个人/单位使用，产品型号: \_\_\_\_\_

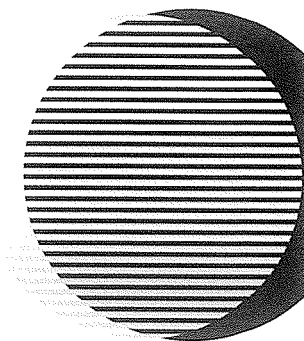
机器号: \_\_\_\_\_

使用时间: \_\_\_\_\_

使用的计算机类型: \_\_\_\_\_

使用的软件及版本: \_\_\_\_\_

请您详细叙述一下使用中遇到的问题：



# Canon

**佳能总公司**

**佳能(中国)有限公司**

**佳能客户支持中心**

**北京：**

北京市朝阳区光华路1号北京嘉里中心南楼15层

电话：010-8529-8468

传真：010-8529-8622

邮编：100020

**上海：**

上海市北京东路666号上海科技京城东楼17楼F室

电话：021-5308-0154

传真：021-5308-0243

邮编：200001

**广州：**

广州市天河北路233号中信广场6308室

电话：020-3877-1008

传真：020-3877-1068

邮编：510613