



Lenovo 联想



数码听 C307
用户使用说明





用户使用说明

声明

欢迎您使用联想产品。

在第一次安装和使用本产品之前，请您务必仔细阅读随机配送的所有资料，这会有助于您更好地使用本产品。如果您未按本手册的说明及要求操作本产品，或因错误理解等原因误操作本产品，联想（北京）有限公司将不对由此而导致的任何损失承担责任。

联想（北京）有限公司已经对本手册进行了严格仔细的校勘和核对，但我们不能保证本手册完全没有任何错误和疏漏。

本手册中的图片仅供参考，如果有个别图片与产品的实际显示不符，请以产品实际显示为准。

为更好地提供服务，联想（北京）有限公司保留对本手册中描述的产品和软件程序以及本手册的内容随时进行改进和/或修改的权利，恕不另行通知。

联想（北京）有限公司对于因软件、硬件的误操作、产品维修、电池更换或者其他情况所引起的数据资料的丢失和损失不负任何责任，也不对由此造成的其他间接损失负责，请随时备份您的数据资料。

© 2004年11月20日 联想（北京）有限公司。本手册内容受著作权法律法规保护，未经联想（北京）有限公司事先书面授权，您不得以任何方式复制、抄录本手册，或将本手册以任何形式在任何有线或无线网络中进行传输，或将本手册翻译成任何文字。

“联想”、“lenovo”和“数码听”是联想（北京）有限公司的注册商标或商标。本手册内所述及其他名称与产品可能是联想或其他公司的注册商标或商标。

如果您在使用过程中发现本产品的实际情况与本手册有不一致之处，或您想得到最新的信息，或您有任何问题或想法，请垂询或登陆：

阳光咨询电话：010-82879700

阳光服务网站：<http://www.lenovo.com>

数码影音俱乐部：<http://av.lenovo.com>



用户使用说明

目录

注意事项	4	功能菜单使用.....	13
产品功能	5	安装软件系统需求	17
产品图示	6	数码听驱动/工具软件安装步骤 (WINDOWS 操作系统)	18
随机赠送附件	7	USB 连接	19
按键功能描述	7	断开数码听连接	20
打开/关闭数码听	8	格式化数码听内存	21
LCD 显示/功能菜单	9	使用工具软件	22
播放音乐	11	卸载驱动/工具软件	23
录音操作	12	刷新/升级数码听固件	23
播放录音.....	12	解除数码听锁定状态 DIY	24
音量调节.....	12	常见问题解答	25
按键锁设置	13	硬件规格.....	26



注意事项

- n 确保产品及各部分配件远离儿童。
- n 不要于肮脏、多尘区域使用本产品，以免元件损坏。
- n 本产品不能防水，切勿使其暴露水中。
- n 不要在特别热、冷、多尘或潮湿的环境中使用数码听。
- n 不要试图以任何理由改变或重设本产品。
- n 正常震动不会影响数码听运行，但是摔落或过分撞击会导致数码听损坏。
- n 不要使数码听长期暴露在阳光直射区域或靠近高温热源。
- n 切勿用化学试剂清洗机身表面（例如稀释剂、苯、酒精）。
- n 如果您打算长时间不使用数码听，请取出电池，以避免因电池的渗漏和腐蚀引起的损坏。
- n 使用前先将 **WMA/MP3** 音乐下载到数码听。
- n 在使用前解开按键锁。
- n 使用数码听时不要让数码听摔落。数码听摔落时可能会导致表面产生划痕。

用耳机欣赏时的注意事项

- n 勿将您的耳机的音量开的过高，耳科专家建议不要连续欣赏时间过长，
- n 如果出现耳鸣时，请降低音量或停止使用。
- n 开车时请勿用耳机，否则很可能发生交通事故。而且在很多地区，这是违法的行为。
- n 在某些具有潜在危险的情况下，必须要特别小心或暂停使用。
- n 不要将音量开的过高，以致无法听到周围的声音。
- n 如果你感到不舒服的话，应停止使用。



用户使用说明

电池状态

电池寿命： AAA 碱性电池（7 号） 8 小时

电池的寿命可能会随使用条件、制造公司和生产时间的不同而有所不同。如果操作按键没有响应并且取下电池再次安装上去后仍没有响应，请更换电池。

注意：为了避免使用时静电发射导致失效，请注意下列提示。

- ◆ 如果可能，请避免在特别干燥环境下操作数码听。
- ◆ 如在正常操作中数码听停止了，请更换电池。

产品功能

播放 WMA & MP3 音乐文件

支持 WMA / MP3 格式数字音乐

内建 A 型 USB 连接端口

毋须连线即可与电脑连通

LRC 歌词同步显示功能

支持 LRC 歌词同步显示

USB 大容量存贮器

使用方便快捷更无需安装驱动程序

支持多层目录

支持播放 8 层目录下的音乐文件

固件可升级

支持对数码听内建程序（固件）进行升级



用户使用说明

产品图示

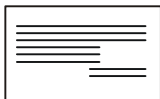


A	USB 端口	E	返回上一曲	I	音量减小
B	耳机插孔	F	停止/关机	J	音量增大
C	A-B/菜单键	G	播放/暂停/开机	K	麦克风
D	跳至下一曲	H	按键锁定键		

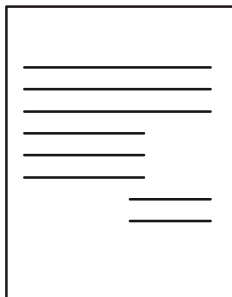
随机赠送附件



CD



保修卡



快速使用指南



USB 延长线



耳机及挂绳



电池

按键功能描述

按键/开关	基本功能描述	菜单模式下功能描述
播放/暂停键	关机状态下，短按此键，打开数码听电源； 停止/暂停状态下，短按此键，开始播放歌曲； 播放状态下，短按此键，暂停播放歌曲	
停止/关机键	播放/暂停状态下，短按此键，停止播放歌曲； 长按此键，直至出现的关机进度指示条完成即可关闭数码听电源	
菜单键	播放状态下，短按此键，可设定 A、B 重复点和取消区间重复 长按此键，进入菜单模式 录音状态下短按此键，结束录音	短按此键，确认您的选择或者进入当前选择的菜单； 长按此键退出菜单模式
快进键 快退键	短按此键，跳至下/上一曲； 长按此键为快进/快退	选择一项选项或选择一项子菜单
音量 加/减	短按此键，增加/减少音量级	
按键锁定键	将 HOLD 按键锁开关设置在 HOLD 位置： 锁住所有按键 将 HOLD 按键锁开关设置在解除 HOLD 位置： 取消按键锁	

打开/关闭数码听

打开电池盒盖，按照电池极性指示放入一节 AAA（7 号）碱性电池。

打开数码听电源 当您打开数码听时，您只要短按一下播放/暂停键，2 秒后，靓丽开机画面就会显示在您眼前。



无文件

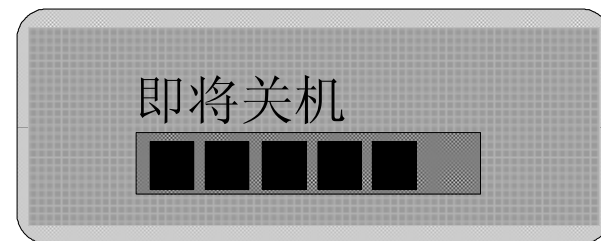
如果数码听内无任何 WMA/MP3 音乐文件，液晶显示屏上会自动显示“无文件”画面。



播放音乐/回放录音/开始录音

当您打开数码听后，您可以通过菜单模式键和快进/快退键在主菜单中选择**播放音乐**，**回放录音**或**开始录音**来收听音乐文件，录音文件或开始录音。

关闭数码听电源 长按停止/关机键直至液晶显示屏上出现的动态关机进度条完成关机进度时，您的数码听就已经关闭了。



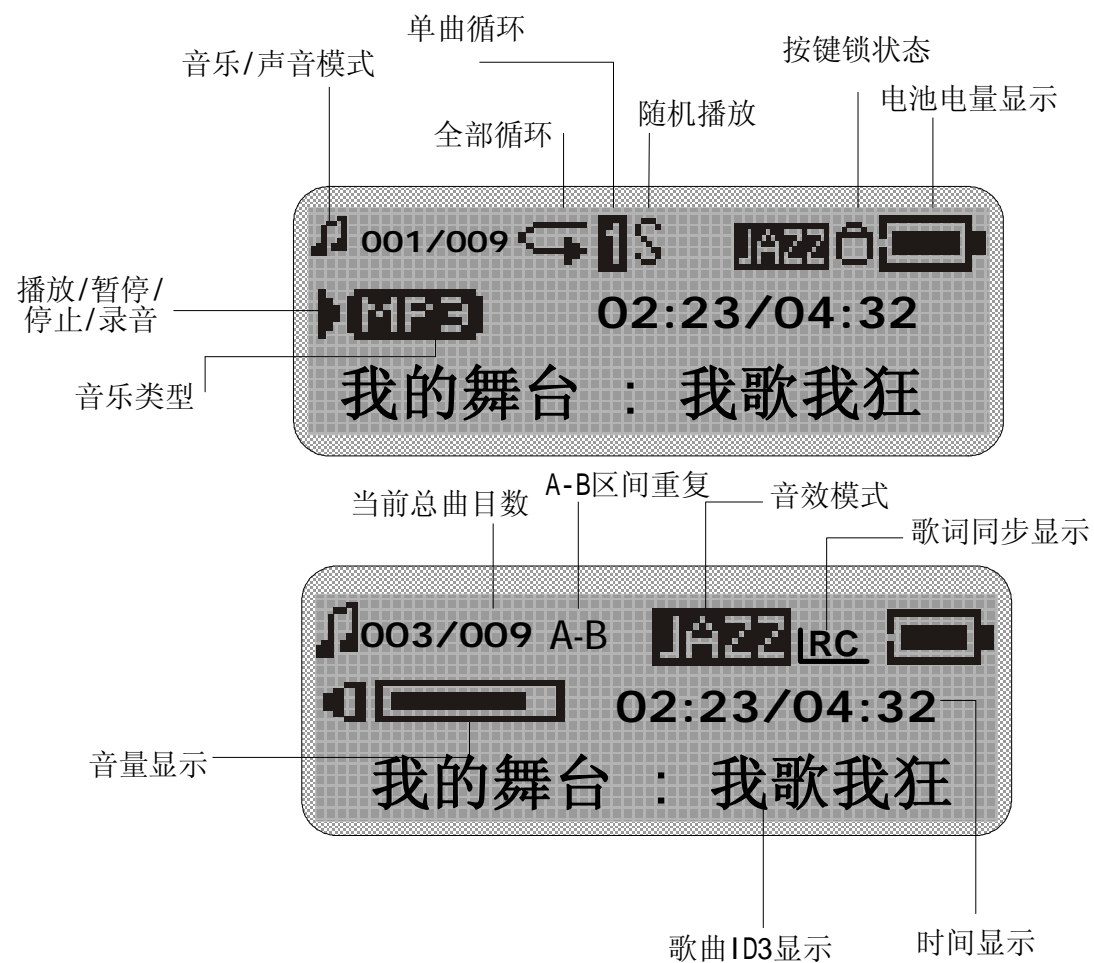
要关闭您的数码听，您必须按住停止/关机键并保持到关机进度条完成关机进度。否则数码听将返回到关机前的状态。

注意：

- n 在打开您的数码听之前，请将 HOLD 按键锁拨动到解除按键锁的位置。
- n 在停止状态下，如果设定的时间之内没有其它按键按下，数码听将会自动关机。

LCD 显示和功能菜单

LCD 显示



菜单

菜 单

播放音乐		进入播放音乐模式		
开始录音		进入录音模式		
回放录音		进入回放录音模式		
	音效选择	正常(Normal)	无特殊音效	
		重低音(X-Bass)	重低音音效	
		摇滚乐(Rock)	摇滚乐音效	
		爵士乐(Jazz)	爵士乐音效	
		古典乐(Classical)	古典乐音效	
		流行乐(Pop)	流行乐音效	
			顺序播放	按正常顺序播放
			重复本曲	重复单曲
			播放模式	重复全部
			随机播放	随机播放一次所有曲目,然后停止
重复随机播放	以随机顺序重复播放			
本机设定	屏幕调节	调节液晶显示屏对比度		
	背光设定	关		
		开(3 秒)		
		开(5 秒)		
		开(10 秒)		
		开(15 秒)		
	开			
		无	关闭自动关机功能	

		1 分钟	按键闲置时,数码听自动关机时间
	自动关机	2 分钟	按键闲置时,数码听自动关机时间
		5 分钟	按键闲置时,数码听自动关机时间
		10 分钟	按键闲置时,数码听自动关机时间
		15 分钟	按键闲置时,数码听自动关机时间
	录音设置		选择不同录音采样频率
	缺省设定		恢复出厂设定
	语言		English
			简体中文
	退出		退至上层菜单
删除文件	删除音乐		选择音乐文件删除
	删除录音		选择录音文件删除
	退出		退至上层菜单
版本信息		显示内置软件版本信息、内存容量和空闲内存容量	
退出菜单		退出菜单模式	

播放音乐

选择歌曲

当您打开数码听后，您可以通过快进键或快退键来选择要开始播放的歌曲。



播放 MP3/WMA 音乐

按下开机/播放/暂停键开始播放，播放图示如下：



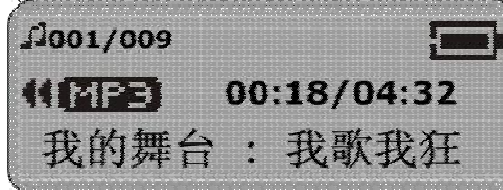
暂停播放

在播放状态时，按下开机/播放/暂停键可暂停播放歌曲。再次按下开机/播放/暂停键即可继续播放。



快进/快退播放

在播放歌曲时，您可以长按快进键或快退键进行快进或快退播放。



文件名显示

当您选择一首歌曲时，液晶显示屏将会自动显示该歌曲的歌曲名。如果歌曲名的长度超过了屏幕显示的范围，该歌曲的文件名将会自屏幕的右方向左方滚动显示。

ID3 信息显示

如果当前播放的歌曲包含有 ID3 信息（歌曲名，歌手名和专辑名），该 ID3 信息将会在液晶显示屏上自动显示。数码听支持英文和中文 ID3 信息显示。如果 ID3 信息的长度超过了屏幕显示的范围，该歌曲的 ID3 信息将会自屏幕的右方向左方滚动显示。

LRC 歌词同步显示

本款数码听提供 LRC 歌词同步显示功能。

您只需从 Internet 下载相关歌曲 LRC 格式的歌词文件，并将其与相应 MP3 歌曲存于数码听同一位置，确保两者文件名一致。

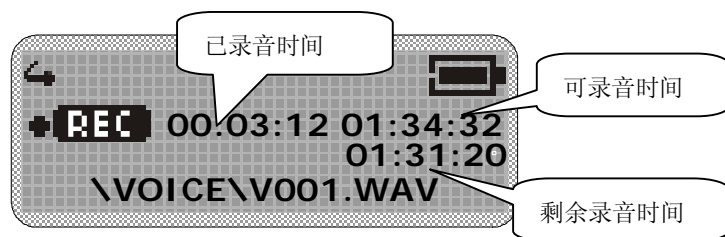
然后打开数码听开始播放音乐，当数码听播放到该条曲目时，液晶显示屏上会显示 **LRC** 图标，此时当前播放曲目的歌词就会自屏幕右方向左方伴随歌曲唱词同步滚动显示，方便您更舒适地享受音乐。（注意：如果歌词同步显示有误或者不完整，请重新从 Internet 下载正确的歌词）

录音操作

开始录音

您可以在功能菜单模式下选择并开始录音：
在功能主菜单中选择**开始录音**，按下**菜单键**即开始录音。

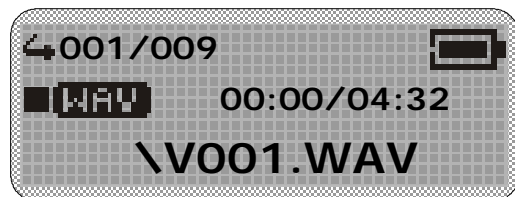
* 在电池电量较低时不建议进行录音操作，此时操作可能会导致数码听死机或录音文件损坏



停止录音

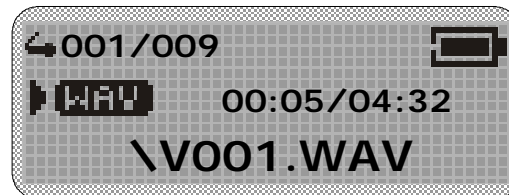
轻按**菜单键**或者**停止/关机键**，数码听将会结束录音并返回到录音模式。录音的文件将会自动命名为 VXXX.WAV，同时被存贮在 Voice 文件夹。

注意：当数码听内存无空间存贮声音文件时，液晶显示屏将会自动显示“内存已满”。录音也将自动停止。



回放录音

播放录音的操作同播放音乐的操作大致相同。在功能主菜单中选择**回放录音**按下**菜单键**即进入播放录音模式，你可以通过**快进键**或**快退键**来选择要开始播放的语音文件，按下**开机/播放/暂停键**开始播放录音。



调节音量

当数码听处于播放或停止状态时，您都可以通过按键**音量+**/**音量-**来调节音量。如下图所示



提示：

短按音量按键可以逐步地调节音量。

长按音量按键可以连续调节音量。

按键锁定功能

将 HOLD 按键锁开关设置在指示位置：锁住所有按键

将 HOLD 按键锁开关拨回：取消按键锁

使用复读（区域循环播放 A-B Repeat）

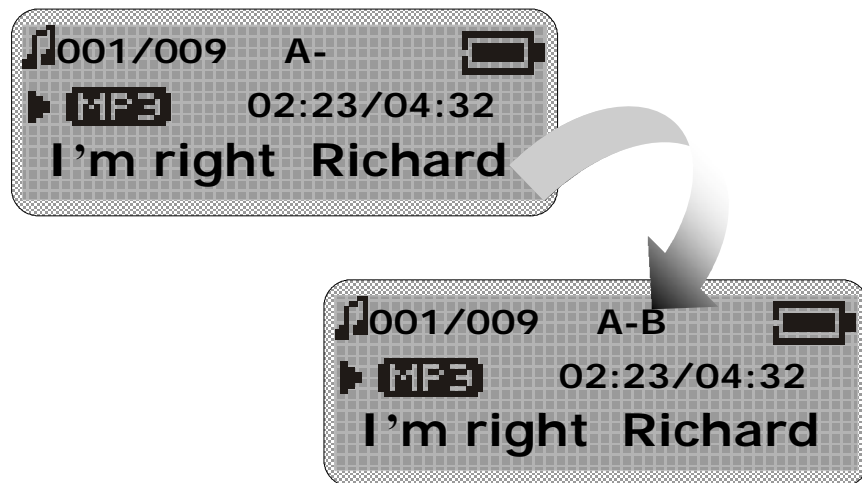
当您需要重复听某一段落时，可使用此功能。通过 A-B/MENU 键选定段落范围。按下列方法操作：

播放状态下，先按 A-B/MENU 键设定欲重复播放的起始点(A 点)。

再按 A-B/MENU 键一次设定欲重复播放的结束点（B 点）。这时，数码听就在 A-B 之间循环播放。

在 A-B 之间循环播放时，再次按下 A-B/MENU 键取消复读功能。

提示：您也可以向上或向下选择歌曲来自动取消复读。



功能菜单设定

设定子菜单

回放录音

本机设定

长按菜单模式键，您将会看到数码听中的功能菜单选项，再通过使用快进 / 快退键来选择功能菜单中**本机设定**项，按下菜单模式键进入**本机设定**选项菜单。该选项菜单的内容如下图所示：

音效选择

播放模式

屏幕调节

背光设定

自动关机

录音设置

缺省设定

语言

1、音效模式选择

正常(Normal)

重低音(XBass)

摇滚乐(Rock)

爵士乐(Jazz)

古典乐(Classical)

流行乐(Pop)

按快进键 / 快退键在**本机设定**选项菜单中选择**音效选择**选项；再按下菜单模式键，弹出音效选择选项菜单（如上图示）；通过使用快进键 / 快退键在音效选择菜单中选择您的音效模式。如果您不想更改当前的设置，您可以选择当前选项按菜单模式键退出当前菜单。

2、播放模式选择

在播放歌曲时，您也许会反复听某一首歌曲，这就需要您改变数码听播放模式。

顺序播放

重复本曲

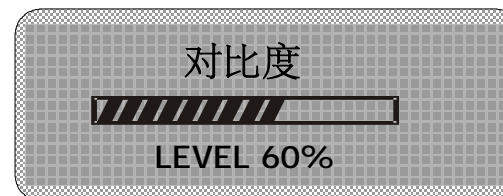
重复全部

随机播放

重复随机播放

3、LCD 对比度调节

您可以通过调节 LCD 的对比度值来改变液晶显示屏的显示效果。



按快进键 / 快退键在**本机设定**选项菜单中选择**屏幕调节**选项；再按下菜单模式键，弹出**屏幕调节**画面（如上图示）；您可以通过按快进/快退键来调节对比度，此时上图中对比度数值条将会变化。每按下快进键/快退键一次，相应的数字条增加/减少一级。

4、背光设定

这里您可以根据您的需要来设置 LCD 背光时间

关
开 (3 秒)

按快进键 / 快退键在**本机设定**选项菜单中选择**背光设定**选项；再按下菜单模式键，弹出**背光设定**选项菜单（如上图示）；通过使用快进键 / 快退键在**背光设定**菜单中选择您需要的 LCD 背光时间。如果您不想更改当前的设置，您可以选择当前选项按菜单模式键退出当前菜单。

5、自动关机（省电模式）

这里您可以根据您的需要来设置自动关机时间。

无

1分钟

2分钟

5分钟

10分钟

15分钟

按快进键 / 快退键在**本机设定**选项菜单中选择**自动关机**选项；再按下菜单模式键，弹出**自动关机**选项菜单（如上图示）；通过使用快进键 / 快退键在**自动关机**菜单中选择您需要的自动关机时间。如果您不想更改当前的设置，您可以选择当前选项按菜单模式键退出当前菜单。

6、录音设置

语音文件的采样率越高，音质就会越好，文件所占空间也会越大。这里您可以根据您的需要通过设置录音时的采样率来确定您录音文件的音质级别和所占空间的大小。

采样率：**8000Hz**

退出

按快进键 / 快退键在**本机设定**选项菜单中选择**录音设置**选项；再按下菜单模式键进入**录音设置**选项菜单中。如上图示，您可以选择8000Hz、11025Hz、16000Hz 三种采样率值。

7、缺省设置

如需启动数码听的默认设置，选择**缺省设置**并进入。

删除文件



注意：文件删除以后将不能被恢复，删除操作前请确认删除的文件。

1. 在开始删除文件之前停止任何重放和录音功能
2. 按下菜单模式键调出功能菜单，选择**删除文件**并进入。在**删除文件**会显示两个选项。
3. 如想删除音乐文件，选择**删除音乐**后按菜单模式键进入；如想删除录音文件，选择**删除录音**后按菜单模式键进入。

确定删除？ 是 **否**

我的舞台：我歌我狂

确定删除？ 是 **否**

V001.WAV



用户使用说明

4. 此时，您可以按快进键/快退键选择是否删除当前文件，如选择**否**，数码听将自动跳到下一个文件让您选择是否删除；如选择**是**，将会弹出删除成功画面，如下图示：

删除成功

5. 文件删除后数码听将自动跳到下一个文件让您选择是否删除，当文件删除完毕，数码听将会自动返回上一层菜单，选择**退出**，按菜单模式键确认并返回功能菜单。您也可以在删除文件后长按菜单模式键返回功能菜单。

软件版本: 3.193

内置容量: 119MB

可用空间: 109MB

这里，您可以看到数码听内置的软件版本信息和内存使用情况。

版本信息

您可以不连接电脑而通过数码听来查看版本信息、内存使用情况。

版本信息

退出菜单

在功能菜单中通过快进键 / 快退键选择**版本信息**选项，再次按下菜单模式键确认，数码听将显示版本信息和内存使用情况的对话框，如下图示：



在常规使用过程中,如处于特殊情况例如静电发射或者错误操作可能会导致数码听自动关机. 如果发生上述情形,可取出电池稍待片刻再重新装上即可.



安装软件系统需求

奔腾 Pentium 133MHz 或以上 CPU

Windows 98/2000/XP

20M 可用硬盘空间

两倍或更高速 CD-ROM

一个可用的 USB 端口

不需要驱动程序

Windows XP, Windows 2000

这些 WINDOWS 操作系统具有内置驱动支持 USB 驱动模式, 仅需插入台式机或笔记本电脑的 USB 插孔, 即可在计算机 WINDOWS 界面上发现新的驱动图标.

需要驱动程序

Windows 98/98 SE

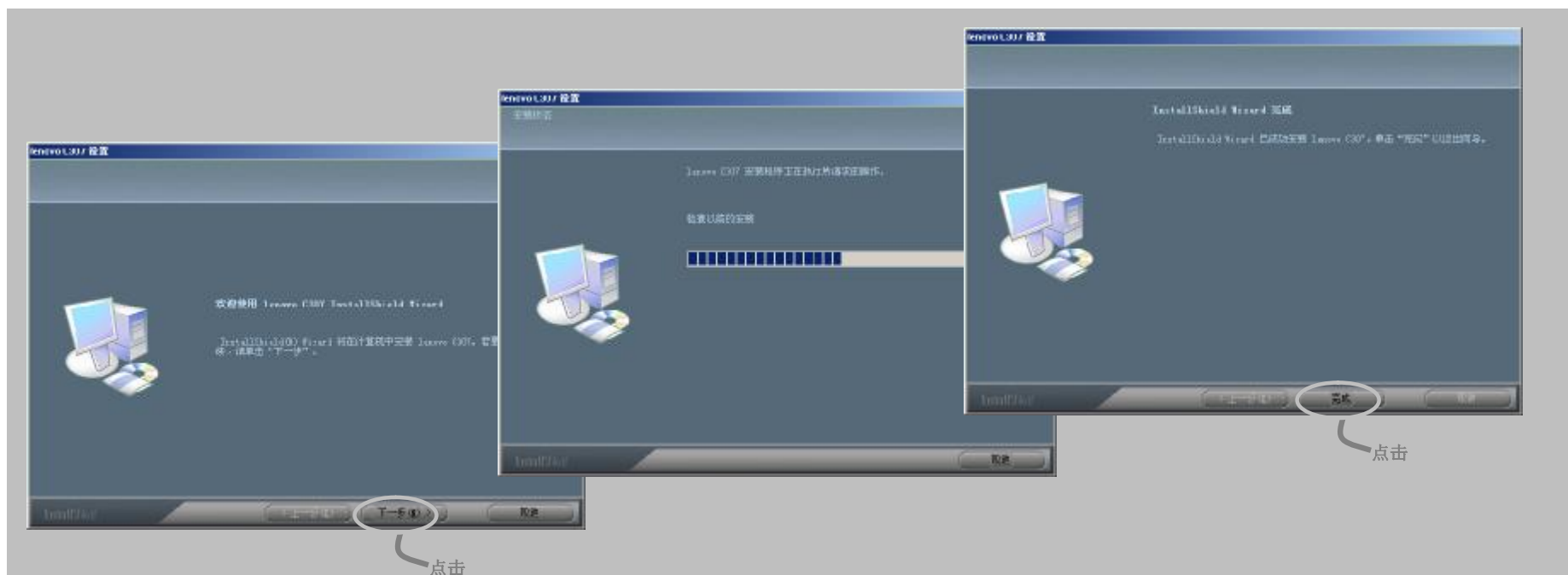
数码听驱动/工具软件安装步骤 (WINDOWS 操作系统)

安装前请确认本数码听驱动/工具软件是首次在您的电脑上安装,否则请将已安装的驱动/工具软件卸载后重新安装。

如果您使用的 Windows XP/2000 操作系统,您可直接将数码听与电脑连接,无需安装驱动程序即可实现资料与音乐文件的上传与下载。但是若要对数码听进行固件更新则必须先安装驱动程序。

1. 将安装 CD 放入 CD-ROM 中,出现选择界面。点击安装驱动,软件安装会自动执行,驱动安装窗口出现在屏幕上。

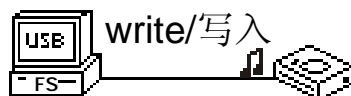
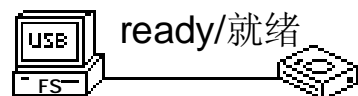
2. 如果未自动执行,打开光盘,双击光盘中的 `driver\C307` 目录中的 "setup.exe" 即可。
3. 这时您在每个连续出现的窗口上点击 "NEXT (下一步) 或 YES(确定)" 按钮。驱动程序将会自动的安装到您的电脑上去。安装完毕后,可能会提醒您重新启动您的电脑。电脑重新启动后,程序安装完成。



USB 连接

数码听可使用计算机上的 USB 端口来传送文件

1. 检查您计算机上的 USB 端口。(参阅您购买计算机时所附的硬件说明书, WINDOWS98/98SE 用户需要确认已安装数码听驱动/工具软件。)
2. 小心拔掉数码听一端的 USB 端口保护盖。
3. 将该数码听内建的 USB 标准接头插入电脑的 USB 接口或通过 USB 延长线连接。
4. 液晶显示屏将会显示“就绪”指示数码听处于 USB 连接状态。
5. 如果您第一次将数码听接到 PC 机上, PC 机将会找到新设备。如果您是 WINDOWS98 用户并且没有安装随机赠送的驱动软件, 请您首先安装数码听驱动软件, 再连接设备。
6. 当 USB 连接完成, “Lenovo C307 USB Device” 将会出现在 [系统属性] -> [设备管理器] -> [磁盘驱动器] 中。
7. 打开“我的电脑”, 将会出现一个可移动磁盘的图标。



警告:

在传送文件时, 不要拔掉 USB 数据线, 以免引起数码听损坏。
如果由于意外而使数码听不能正常工作, 请取出数码听中电池 3 秒钟, 再放入电池。

断开连接

Windows 98 / 98SE 用户

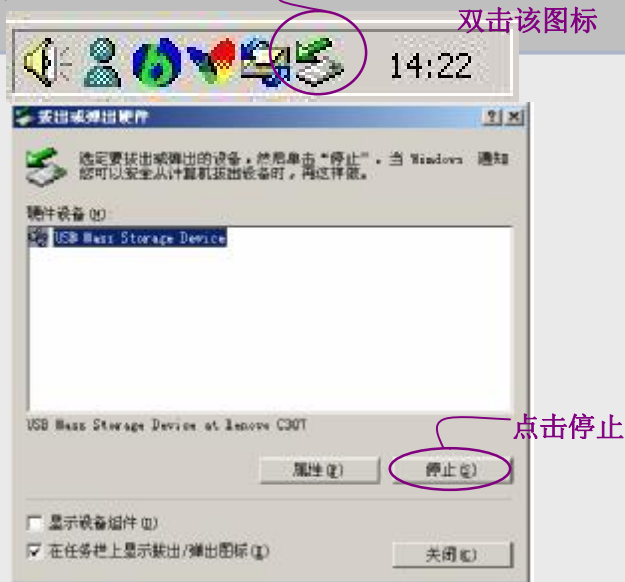
在传送文件时，数码听显示屏将会使用动画来模拟文件传输的进度并显示[读取]或[写入]。当传送完成，数码听显示屏将会显示[就绪]，此时，您可以安全地断开数码听与电脑的连接了。

Windows XP 用户

Windows XP 支持移动设备即插即用。所以当数码听显示屏将会显示[就绪]时，您就可以安全地断开数码听与电脑的连接了。

Windows 2000 用户

在传送文件时，数码听显示屏将会使用动画来模拟文件传输的进度并显示[读取]或[写入]。当传送完成，数码听显示屏将会显示[就绪]。此时，点击状态栏上的安全移除按钮，如下图所示，按照提示在弹出的拔出或弹出硬件对话框中停止数码听的使用，此时，您可以安全地断开数码听与电脑的连接了。





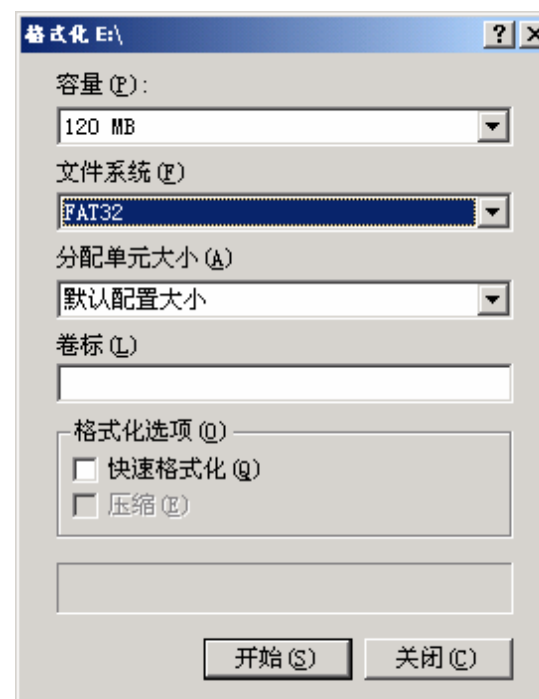
格式化数码听内存

您可以像格式化普通移动硬盘一样，利用 WINDOWS 格式化工具对数码听内置闪存进行格式化。

注意：格式化后数据不可恢复！请事先保存有用的文件。

格式化使用说明 Windows® PC 用户

1. 将你的数码听连接到电脑。
2. 打开我的电脑，鼠标右键点击可移动磁盘。
3. 在快捷菜单中选择**格式化**。
4. 选择格式化类型：
 - 如果你想全部删除硬盘数据以便重复使用，选择**快速格式化**。
 - 如果只是想修补部分硬盘坏区，不要选**快速格式化**。
 - 确认从文档系统列表中选择 **FAT 或者 FAT32**。切勿选 NTFS。
 - 如果 MP3 数码听在格式化之后停止工作，重复一次上述操作，并确保格式化之前选择 **FAT 或者 FAT32**。
5. 点击**开始**键开始格式化。



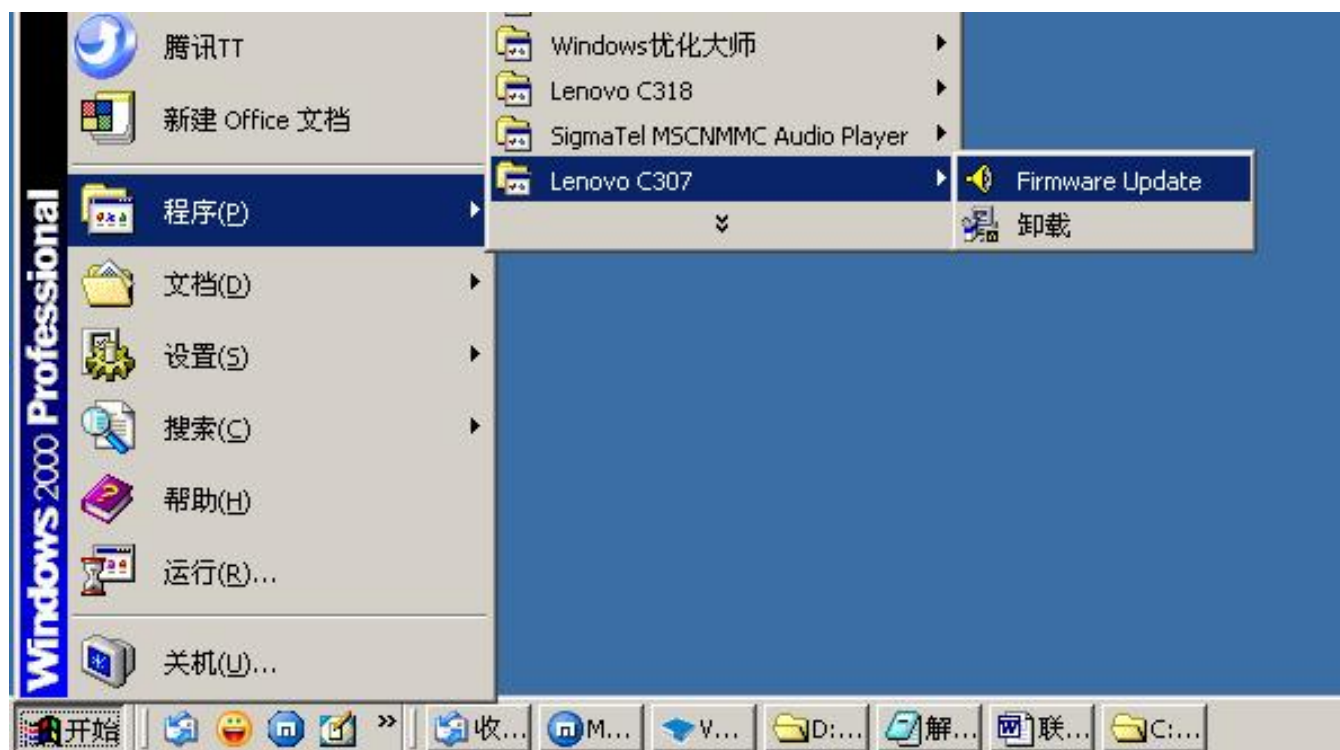


使用工具软件

在安装驱动程序软件的同时，一个工具软件（Lenovo C307 Firmware Update）已安装到计算机上。

使用这个工具软件，您可以对数码听系统进行固件升级。缺省安装到：

开始>程序> Lenovo C307 > Firmware Update



连接到计算机后，在上述地址点击相应的程序。



用户使用说明

卸载驱动/工具软件

点击开始-->程序--> Lenovo C307 --> 【卸载】



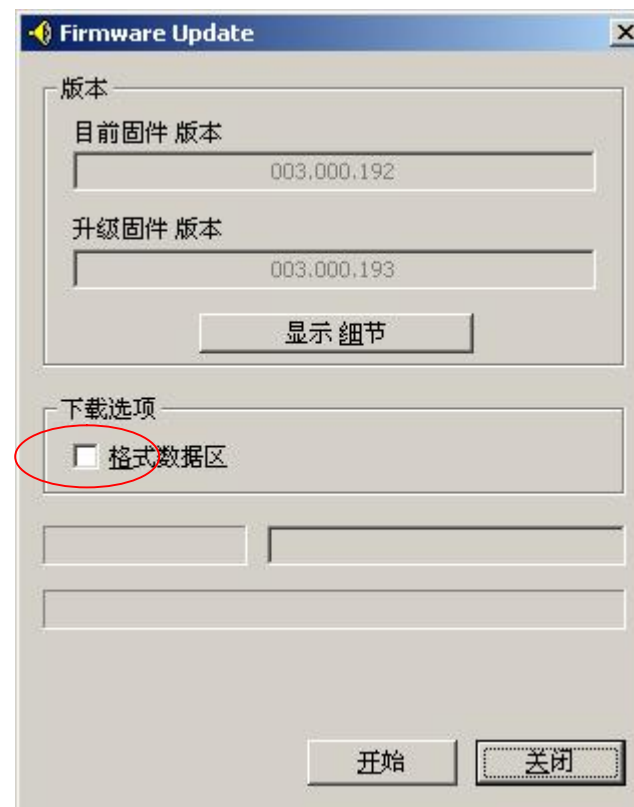
刷新/升级数码听固件

将数码听与您的 PC 连接


点击 开始 --> 程序 --> Lenovo C307 --> **Firmware Update**

电脑将会自动弹出 **Firmware Update** 窗口。(如右图)将下载选项设为不选(建议),然后点击**开始**进行刷新。(注意刷新过程中切勿断开连接)

说明: 要升级固件, 首先需要到 www.lenovo.com 下载并安装包含新版本固件的驱动到电脑上, 然后才能升级。



解除数码听锁定状态 DIY

 本机有可能在异常操作（如USB读写时断开）或特殊环境（如静电湿热等）下出现固件被破坏导致不能开机、锁定以及无法正常刷新/升级数码听固件等状况，这时可使用自我恢复功能刷新固件来解决。



1. 安装随机光盘中的驱动程序（如果已经安装，可跳过此步骤）
2. 点击 开始—>程序—>Lenovo C307 —>Firmware Update
3. 取出数码听中的电池，按住 play 键连接 PC（在连接过程中不可松开 play 键），直到程序显示已经找到硬件
4. 在弹出的升级界面中选择“格式数据区”，点击“开始”按钮开始恢复操作
5. 完成后正常断开连接

更新操作全完毕，即可正常使用。



常见问题解答

1, 不能安装驱动程序

故障原因及排除方法:

驱动程序必须通过运行 **setup** 的方法自动安装而不能手动选择安装。

请注意 Windows95 操作系统是不能完全支持 USB 界面的。如果您的操作系统是 Windows95, 请将操作系统升级到 Windows98 (Version 2.0, 4.10.2222 A)、Windows2000 或者 Windows XP。

在 Windows2000\Windows XP 操作系统下本机可即插即用, 不需安装驱动程序。

Windows2000 用户需要将自己的操作系统升级到 **Windows 2000 Service Pack3 (SP3)** 或以上版本, 才能安装驱动程序。

2, 不能下载文件

故障原因及排除方法:

检查数码听与电脑是否已正确连接。

检查操作系统中数码听是否已正确安装上。

下载后参考第 20 页内容正确断开连接, 否则可能没有成功下载。

使用软件将数码听内置存储器格式化并刷新后, 重新下载。

某些特殊电脑主板的 USB 控制器可能与 MP3 数码听的 USB 端口不相容。请尝试升级主板驱动

3, 不能播放某些音乐

本机不支持带有 DRM 的 WMA 格式歌曲

4, 数码听是否支持 VBR 和 CBR 文件?

数码听支持采用 VBR (可变速率) 格式压缩的 MP3 文件 (压缩速率为 32~320Kbps), 和采用 CBR (固定速率) 格式压缩的 MP3 文件 (压缩速率为 32~320Kbps)。支持采样频率为 32khz, 44khz 或 48khz 的 MP3 文件

5, 播放时出现失真现象

故障原因及排除方法: 电池已经没有电量了, 请更换电池。或数码听内的音乐文件内容损坏, 请更换音乐文件。或由于外部的信号干扰, 请避免外部的信号干扰。

6, 版本信息中显示的内置容量比产品标识容量略小

由于数码听内部预装的驱动及字库等固件大约占用 6M 内存空间, 例如一台标称容量为 128M 的数码听在版本信息中所显示的内置容量为 120M。

7, 有些歌曲播放时效果比较差

故障原因及排除方法: 请将相同的歌曲上传到电脑上播放, 如果在电脑上播放效果较好, 将歌曲重新下载到数码听上, 如问题仍然存在请将数码听内置存储器格式化后重新下载; 如在电脑上播放效果也比较差, 说明歌曲文件质量较差, 请更换歌曲文件

8, 开机后, 按下按键, 数码听没有动作

故障原因及排除方法: 数码听按键锁, 拨动 HOLD 键, 解除按键锁

9, 按下 Play 键, 没有声音

故障原因及排除方法:

数码听按键锁, 拨动 HOLD 键, 解除按键锁。

数码听内存中没有 WMA/MP3 音乐文件, 请下载音乐文件。

耳机连接不正确, 请正确连接耳机。

音量太小, 请调节音量。音乐文件格式不正确,

请确定文件是 **MP3** 或 **WMA** 文件。

如果故障仍不能解决, 请您联系当地经销商。



用户使用说明

硬件规格

电源

- .. 使用一节七号电池
- .. 8 小时 MP3 播放时间
- .. 可从菜单中选择省电设置

接口

- .. 标准 A 型 USB 接口
- .. 立体声麦克风口 $\Phi=3.5\text{mm}$

技术规格

存储器

- .. 内置 128MB/256MB/512MB NAND 闪存

接口

- .. Full speed: USB 2.0

音效

- .. 正常, 重低音, 摇滚, 古典, 流行, 爵士

音乐播放模式

- .. 顺序播放, A-B 循环播放, 重复单曲, 重复全部曲目, 随机播放, 循环随机播放

显示

- .. 128 x 32 点阵液晶屏幕
- .. 蓝色背光
- .. VA = (L) 39mm x (H) 6.66mm
- .. 英文及简体中文 ID3 Tag 显示
- .. ID3 Tag ver2: 专辑, 歌手, 曲目
- .. 显示: 音乐格式, 播放模式, 曲目序号, 电量指示, 音量大小, 音效, 录音, 锁定, USB 接口, 播放时间, 总时间, 功能菜单, 歌词同步显示等。

解码器

- .. 75 MIPS DSP

音乐格式

- .. 解码 Windows Media Audio (WMA) 格式
- .. 解码 MPEG Audio Layer 3 (MP3) 格式

录音

- .. 编码格式: IM-ADPCM
- .. 可选择的采样率 8K 到 16 KHz
- .. 约 8 小时录音时间 (基于 128MB 内存, 8 KHz 采样率)

按键与开关

- .. 开机/播放/暂停键
- .. 停止/关机键
- .. 下一首/快进键
- .. 上一首/快退键
- .. A-B/菜单键
- .. 音量增大键
- .. 音量减小键
- .. 按键锁定开关

信噪比

- .. > 90 dB

音频频率范围

- .. 20 Hz ~ 20 KHz

最大输出功率

- .. 5 毫瓦 (每通道)

总谐波失真

- .. 0.01% ~ 0.1%

固件

- .. 存储于闪存, 用户可升级。